

Chapitre 8 : EMPLOIS ET REVENUS

SOMMAIRE

I.	LISTE DES GRAPHIQUES	161
II.	LISTE DES TABLEAUX.....	161
III.	PRÉSENTATION.....	162
IV.	MÉTHODOLOGIE.....	162
V.	SOURCES DE DOCUMENTATION	162

I. LISTE DES GRAPHIQUES

Graphique 8 1: Evolution des effectifs de fonctionnaires de 1970 à 2010 selon les catégories	163
Graphique 8 2: Evolution des effectifs du personnel de l'Etat entre 2005 et 2010.....	163
Graphique 8 3: Evolution de la part des insertions emplois indépendants du FNE.....	164

II. LISTE DES TABLEAUX

Tableau 8 1: Evolution des effectifs de la fonction publique et des forces de défense et de sécurité.....	165
Tableau 8 2: Evolution des emplois dans le secteur moderne entre 2011 à 2013.....	165
Tableau 8 3: Taux d'activité au sens du BIT pour les personnes de 10 ans ou plus par région d'enquête, groupe d'âges selon le milieu de résidence et le sexe (%)	166
Tableau 8 4: Evolution des activités d'intermédiation privée de l'emploi.....	166
Tableau 8 5: Taux d'activité au sens élargi pour les personnes de 10 ans ou plus par région, par groupe d'âges selon le milieu de résidence et le sexe (%).....	167
Tableau 8 6: Taux de chômage selon le sexe et l'âge par milieu de résidence (%)	167
Tableau 8 7: Taux de chômage au sens du BIT par région selon le sexe et le milieu de résidence (%)	168
Tableau 8 8: Taux de sous-emploi global des personnes âgées de 15 ans et plus, par région, selon le sexe et le milieu de résidence (%)	168
Tableau 8 9: Répartition des actifs occupés par branche d'activité.....	169
Tableau 8 10: Taux d'occupation par région, selon milieu de résidence et le sexe	169
Tableau 8 11: Répartition des actifs occupés de 10 ans ou plus par milieu de résidence, le sexe et selon le GSE et la CSP.....	170
Tableau 8 12: Répartition des actifs occupés par secteur d'activité (%)	170
Tableau 8 13: Caractéristiques de l'emploi principal selon le secteur institutionnel et le milieu de résidence	171
Tableau 8 14: Caractéristiques des actifs occupés de 10 ans ou plus, par région et milieu de résidence.....	172
Tableau 8 15: Répartition des fonctionnaires selon le rang et le ministère	173
Tableau 8 16: Evolution des effectifs des fonctionnaires civils par catégorie de 1964 au 30 décembre 2010.....	174
Tableau 8 17: Evolution des effectifs des personnels par administration de 2009 à 2010.....	175
Tableau 8 18: Grille des salaires bruts mensuels des fonctionnaires applicable depuis le deuxième semestre 2008 (catégorie A1).....	176
Tableau 8 19: Grille des salaires bruts mensuels des fonctionnaires applicable depuis le deuxième semestre 2008 (catégorie A2).....	176
Tableau 8 20: Grille des salaires bruts mensuels des fonctionnaires applicable depuis le deuxième semestre 2008 (catégorie B2).....	177
Tableau 8 21: Grille des salaires bruts mensuels des fonctionnaires applicable depuis le deuxième semestre 2008 (catégorie B1).....	177
Tableau 8 22: Evolution annuelle des résultats du Fonds National de l'Emploi	178
Tableau 8 23: Evolution de la grille des salaires bruts* mensuels des personnels relevant du code du travail applicable depuis le deuxième semestre 2008 (unité: francs cfa)	179
Tableau 8 24: Effectifs des contractuels et autres personnels de l'Etat par administrations et par catégorie au 30 décembre 2010.....	180

III. PRÉSENTATION

L'offre d'emplois modernes est constituée de l'ensemble des emplois créés et disponibles dans le secteur moderne de l'économie. Il s'agit des emplois pourvus dans le secteur public et le secteur privé.

L'administration publique, le principal employeur, a vu l'effectif de son personnel fonctionnaires et contractuels croître respectivement de 14,6% et 7,92% en 2009 et 2010. Cette tendance à la hausse s'est maintenue en 2011 avec le recrutement spécial de 25 000 jeunes diplômés dans la fonction publique, tel que annoncé par le chef de l'Etat.

En ce qui concerne la rémunération des fonctionnaires, les éléments de salaire ont connu une amélioration depuis 2008, notamment le salaire de base et les indemnités de non logement.

Dans l'ensemble, la situation d'activité s'est nettement améliorée entre 2005 et 2007. En effet, le taux d'activité au sens du BIT est estimé à 82,8% contre 71,5% en 2005. En milieu rural ces taux sont plus élevés qu'en milieu urbain, de même ils sont meilleurs chez les hommes que chez les femmes. Toutefois, la situation de sous-emploi reste encore préoccupante chez les actifs occupés.

Le Fonds National de l'Emploi (FNE) créé en 1990 dans le volet Dimension Sociale de l'Ajustement (DSA) a enregistré une hausse significative de ses résultats entre 2003 et 2010. Ainsi, on est passé de 20 295 à 29 850 pour l'accueil et les orientations, 5 799 à 8353 pour les formations formelles et sur le tas, de 10 571 à 25 000 pour les placements d'emploi salarié. Quant au nombre total des insertions dans le marché de l'emploi, il a plus que doublé passant de 16 718 à 34891 entre 2003 et 2010. Sur cette même période, les emplois indépendants générés par les projets du FNE et les projets financés (auto emploi et micro-entreprise) ont subi une hausse respective de 61% et 57% pour atteindre en termes d'emplois 9 891 et 6 382 respectivement.

IV. MÉTHODOLOGIE

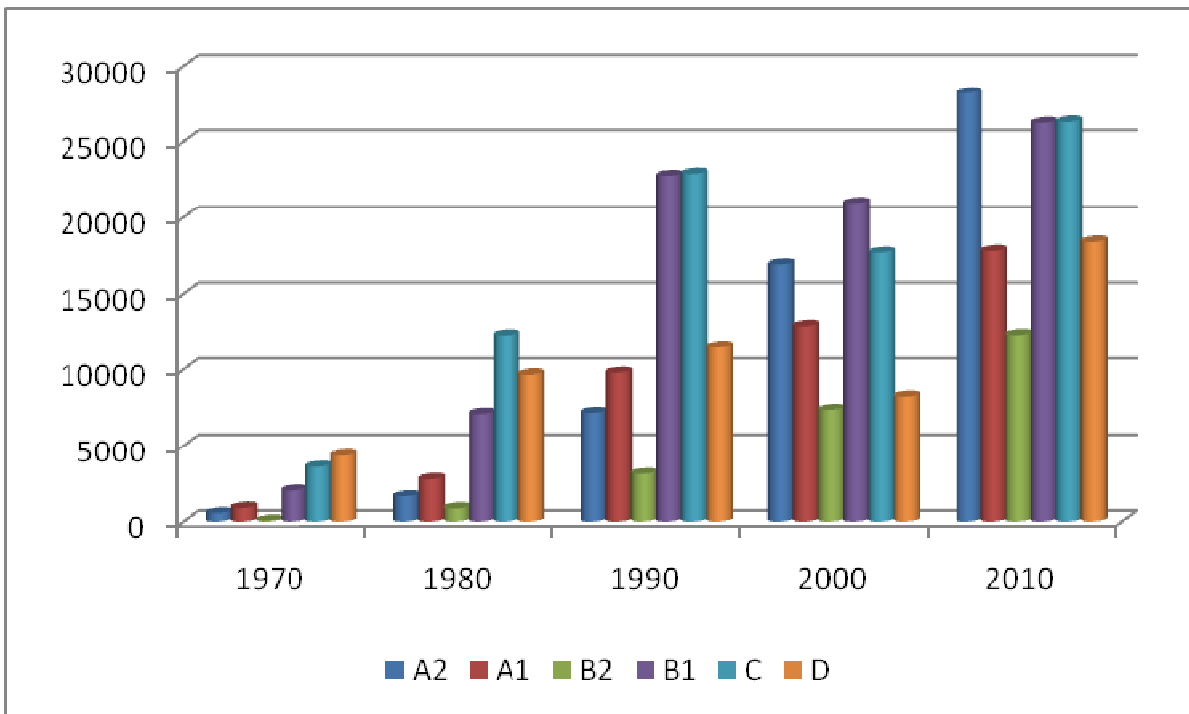
Ce chapitre fournit les données disponibles concernant la population selon le milieu de résidence, le sexe. Les statistiques sur l'emploi de l'INS proviennent des phases I & 2 de l'enquête sur l'Emploi et le Secteur Informel réalisé en 2010 par l'INS. Les données sur le personnel en activité dans la Fonction publique sont issues du Ministère de la Fonction Publique d'une part et de la Direction de la Solde d'autre part. La mise en place et le bon fonctionnement du Système de Décentralisation de la Gestion de la Solde du Personnel de l'Etat (SIGIPES) devrait faciliter la production des statistiques du personnel de l'Etat. Les statistiques sur l'emploi du MINEFOP proviennent de l'Enquête sur l'Emploi 2013 réalisée dans le cadre du dispositif de suivi sur l'Emploi et la Main d'œuvre. Les données sur la Fonction Publique sont issues du MINFOPRA et du MINFI.

V. SOURCES DE DOCUMENTATION

- Ministère de la Fonction Publique et de la Réforme Administrative
- Ministère des Finances/Direction de la Solde
- Ministère de l'Emploi et de la Formation Professionnelle (MINEFOP)
- Institut National de la statistique

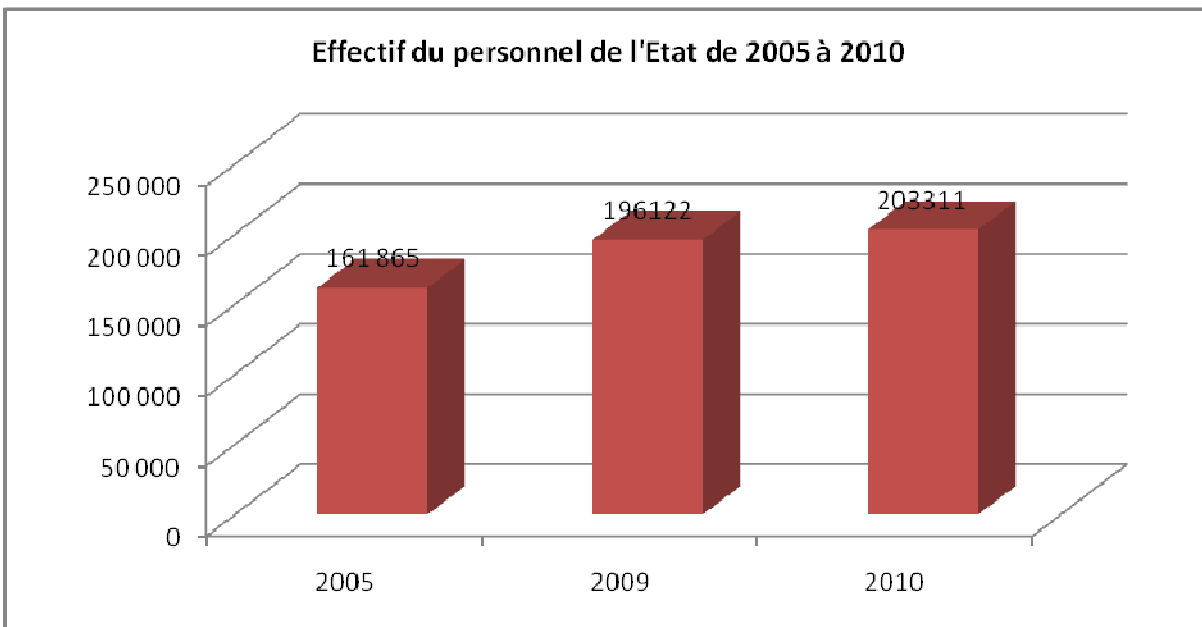
GRAPHIQUES

Graphique 8 1: Evolution des effectifs de fonctionnaires de 1970 à 2010 selon les catégories

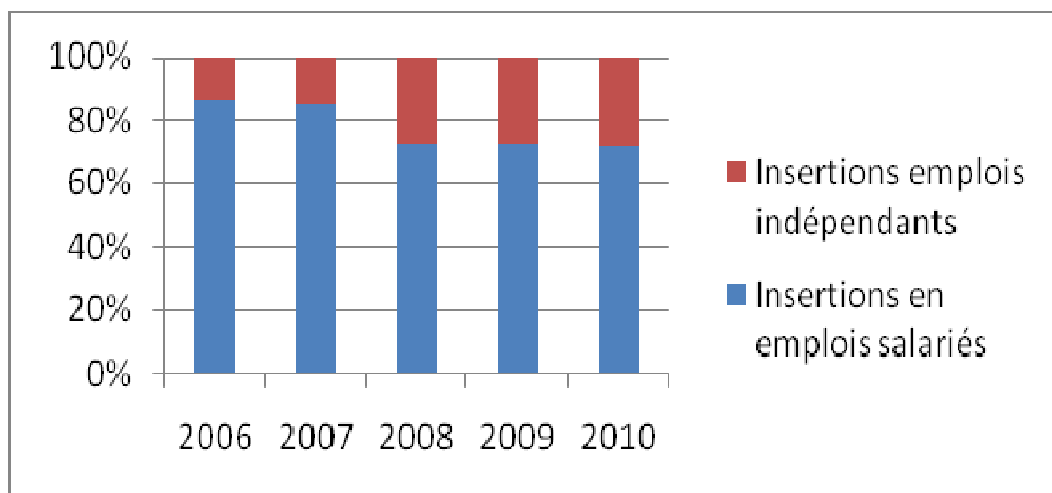


Source : MINFI /Direction de la Solde/DDPP/CI

Graphique 8 2: Evolution des effectifs du personnel de l'Etat entre 2005 et 2010



Source : MINFI /Direction de la Solde/DDPP/CI

Graphique 8 3: Evolution de la part des insertions emplois indépendants du FNE

Source : FNE

TABLEAUX

Tableau 8 1: Evolution des effectifs de la fonction publique et des forces de défense et de sécurité

Statut	Effectif en décembre 2011	Effectif en décembre 2012	Effectif en décembre 2013	Nombre de créations en 2012		Nombre de créations en 2013	
				Nettes	Brutes	Nettes	Brutes
Fonctionnaires							
Catégorie A2	29 516	31 943	35 186	2 427	2 593	3 243	3 391
Catégorie A1	18 586	19 288	21 026	702	1 365	1 738	2 243
Catégorie B2	13 205	13 348	13 356	143	752	8	499
Catégorie B1	26 109	25 908	26 000	-201	620	92	782
Catégorie C	18 931	19 164	20 667	233	1 369	1 503	1 138
Catégorie D	10 325	10 123	11 410	-202	324	1 287	1 722
Total Fonctionnaire	116 672	119 774	127 645	3 102	7 023	7 871	9 775
Autres Personnels de l'État							
Contractuel	50 464	71 865	73 317	21 401	22 039	1 452	2 104
Décisionnaire	10 694	14 144	13 673	3 450	4 437	-471	440
Autres types	42 947	44 116	49 900	1 169	1 958	5 784	6 388
Total Autre personnels	104 105	130 125	136 890	26 020	28 434	6 765	8 932
Total	220 777	249 899	264 535	29 122	35 457	14 636	18 707

Source : MINFI

Tableau 8 2: Evolution des emplois dans le secteur moderne entre 2011 à 2013

	2011	2012	2013	2012		2013	
				créations nettes	Créations brutes	créations nettes	Créations brutes
Secteur productif moderne	544 700	612 381	653 126	67 681	77 767	40 745	48 175
Dont EMF et GICS	6 066	6 176	6 714	135	135	780	780
secteur public	273 110	305 153	329 315	33 566	41 083	29 231	34 327
- Dont F.P et forces de défense et sécurité	220 777	249 899	264 535	29 122	35 457	24 162	28 233
- EPA	39 400	41 801	42 111	2 401	3 138	311	400
- CTD	12 933	13 453	14 423	520	700	970	1 247
- Grands projets du gouvernement				1 523	1 788	3 788	4 447
Ensemble	815 042	914 741	979 406	101 247	118 850	69 976	82 502

Source : MINFI, MINFOPRA, INS/enquête emploi 2013

Tableau 8 3: Taux d'activité au sens du BIT pour les personnes de 10 ans ou plus par région d'enquête, groupe d'âges selon le milieu de résidence et le sexe (%)

Milieu de résidence	Urbain			Rural			Ensemble		
	Masculin	Féminin	Ensemble	Masculin	Féminin	Ensemble	Masculin	Féminin	Ensemble
Douala	70,7	54,4	62,4	///	///	///	70,7	54,4	62,4
Yaounde	64	51	57,3	///	///	///	64,0	51,0	57,3
Adamaoua	53,9	29,9	42,4	70,8	38,7	53,9	63,1	35,1	49,0
Centre	63,9	56,6	60,4	84,6	82,5	83,6	83,2	80,8	82,0
Est	66,1	43,7	55,1	81,5	64	72,8	79,2	61,1	70,2
Extrême-Nord	56,4	33,1	44,9	76,9	68,2	72,5	74,7	64,7	69,7
Littoral	78,6	78,6	78,6	91,1	83,4	87,1	85,4	81,2	83,2
Nord	66,4	35,7	50,3	86,5	76	81	82,4	67,8	74,8
Nord-Ouest	71,1	53,8	62,4	68,3	71,6	70,1	68,9	68,3	68,6
Ouest	80,3	71,6	75,5	87,1	89,1	88,3	84,5	83,0	83,6
Sud	61,4	48,3	54,3	87,4	85,3	86,4	78,2	69,1	73,8
Sud-ouest	59,3	46,8	52,9	70,9	65,5	68,2	69,4	63,0	66,3
Groupe d'âges									
10-14 ans	14,9	14,5	14,7	49,5	45,3	47,5	38,4	33,5	35,9
15-34 ans	68,6	52,4	60,3	83,2	73,8	78,1	76,2	64,1	69,8
35-64 ans	94,9	78,5	86,8	96,1	90,1	93	95,6	85,7	90,5
65 ans ou plus	45,6	33,3	38,7	73,6	63,7	68,4	67,5	56,4	61,5
Ensemble	67,2	52,2	59,5	79	72,6	75,7	74,1	64,2	69,0

Source: INS, EESI 2010

Tableau 8 4: Evolution des activités d'intermédiation privée de l'emploi

	2009	2010	2011	2012	2013
Nombre d'entreprises	42	73	119	-	-
Nombre Total de travailleurs mis à disposition	9 549	17 086	20 468	26 720	32 499
dont en contrat CDD	8 627	15 468	17 181	20 562	24 252
dont en contrat CDI	922	1 618	3 287	6 158	8 247

Tableau 8 5: Taux d'activité au sens élargi pour les personnes de 10 ans ou plus par région, par groupe d'âges selon le milieu de résidence et le sexe (%)

Milieu de résidence	Urbain			Rural			Ensemble		
	Masculin	Féminin	Ensemble	Masculin	Féminin	Ensemble	Masculin	Féminin	Ensemble
Douala	71,5	56,9	64,1	///	///	///	71,5	56,9	64,1
Yaounde	64,6	56,0	60,2	///	///	///	64,6	56,0	60,2
Adamaoua	54,2	37,4	46,2	74,9	39,7	56,4	65,5	38,8	52,0
Centre	65,1	61,1	63,1	84,9	83,1	84,0	83,5	81,6	82,6
Est	67,3	50,1	58,9	81,5	67,4	74,5	79,4	64,9	72,2
Extrême-Nord	58,1	39,5	49,0	77,0	69,2	73,0	75,0	66,2	70,6
Littoral	79,1	79,0	79,1	91,1	84,3	87,6	85,7	81,9	83,7
Nord	66,8	40,4	53,0	86,6	76,6	81,4	82,6	69,2	75,6
Nord-Ouest	72,1	57,7	64,8	69,0	71,9	70,6	69,7	69,3	69,5
Ouest	80,8	73,2	76,7	87,1	89,6	88,6	84,7	83,9	84,3
Sud	61,7	49,2	54,9	87,4	85,4	86,5	78,3	69,5	74,0
Sud-ouest	59,5	50,6	54,9	71,3	69,2	70,3	69,8	66,7	68,3
Groupe d'âges									
10-14 ans	15,0	15,2	15,1	49,9	45,3	47,7	38,6	33,8	36,2
15-34 ans	69,4	57,5	63,3	83,9	75,9	79,6	77,0	67,5	72,0
35-64 ans	95,6	81,7	88,7	96,2	90,5	93,3	96,0	87,2	91,5
65 ans ou plus	45,6	33,3	38,7	73,6	63,7	68,4	67,5	56,4	61,5
Ensemble	67,9	55,9	61,8	79,4	73,7	76,4	74,6	66,4	70,4

Source: INS, EESI 2010

Tableau 8 6: Taux de chômage selon le sexe et l'âge par milieu de résidence (%)

	Taux de chômage au sens du BIT			Taux de chômage au sens élargi		
	Milieu de résidence			Milieu de résidence		
	Urbain	Rural	Ensemble	Urbain	Rural	Ensemble
Sexe						
Masculin	5,8	1,5	3,1	6,8	2,0	3,8
Féminin	10,8	1,3	4,5	16,8	2,8	7,6
Groupe d'âges						
10-14 ans	1,7	0,3	0,5	4,5	0,7	1,3
15-34 ans	11,2	2,5	6,0	15,5	4,3	8,9
35-64 ans	4,2	0,5	1,9	6,3	0,8	2,9
65 ans ou plus	1,0	0,0	0,2	1,0	0,0	0,2
Ensemble	8,1	1,4	3,8	11,4	2,4	5,7

Source: INS, EESI 2010

Tableau 8 7: Taux de chômage au sens du BIT par région selon le sexe et le milieu de résidence (%)

Milieu de résidence	Urbain			Rural			Ensemble		
	Masculin	Féminin	Ensemble	Masculin	Féminin	Ensemble	Masculin	Féminin	Ensemble
Douala	5,7	13,4	9,1	///	///	///	5,7	13,4	9,1
Yaounde	7,4	13,0	10,0	///	///	///	7,4	13,0	10,0
Adamaoua	6,3	8,9	7,2	3,2	1,8	2,6	4,4	4,2	4,3
Centre	4,1	12,4	7,9	1,8	0,6	1,2	1,9	1,1	1,5
Est	7,3	7,7	7,4	1,6	3,5	2,4	2,3	3,9	3,0
Extrême-Nord	6,7	3,5	5,5	0,7	0,8	0,8	1,2	0,9	1,1
Littoral	3,0	1,6	2,3	1,1	2,5	1,8	1,9	2,1	2,0
Nord	5,5	10,8	7,5	1,8	0,0	0,9	2,4	1,2	1,8
Nord-Ouest	2,2	5,7	3,7	0,4	0,4	0,4	0,8	1,2	1,0
Ouest	3,5	4,6	4,0	0,5	0,7	0,6	1,6	1,9	1,8
Sud	5,4	16,5	10,7	1,0	6,2	3,3	2,2	9,4	5,5
Sud-ouest	8,5	10,7	9,5	4,3	3,2	3,8	9,5	3,9	4,4
Ensemble	5,8	10,8	8,1	1,5	1,3	1,4	3,1	4,5	3,8

Source: INS, EESI 2010

Tableau 8 8: Taux de sous-emploi global des personnes âgées de 15 ans et plus, par région, selon le sexe et le milieu de résidence (%)

Régions	Urbain			Rural			Ensemble		
	Mas.	Fém.	Ensemb.	Mas.	Fém.	Ensemb.	Mas.	Fém.	Ensemb.
Douala	34,3	62,2	47,2	///	///	///	34,3	62,2	47,2
Yaoundé	41,7	66,3	53,1	///	///	///	41,7	66,3	53,1
Adamaoua	33,5	62,4	43,9	60,6	73,7	67,7	56,1	72,7	64,7
Centre	43,5	57,8	51,0	52,8	74,0	63,6	52,1	72,8	62,6
Est	42,9	60,1	50,5	66,9	73,5	70,4	63,5	72,1	67,9
Extrême-Nord	55,6	77,5	64,5	82,0	92,9	87,7	78,7	91,6	85,3
Littoral	58,5	68,3	63,3	49,4	69,6	59,5	52,3	69,2	60,7
Nord	56,7	77,1	65,3	79,0	93,6	86,7	74,2	91,0	82,7
Nord-Ouest	69,7	81,9	75,8	83,5	92,9	88,8	80,5	91,0	86,3
Ouest	53,8	73,2	64,1	62,8	77,6	71,3	60,0	76,4	69,3
Sud	43,4	56,5	49,8	55,0	66,8	60,5	54,1	65,9	59,6
Sud-Ouest	46,5	57,2	51,6	59,9	86,5	71,9	57,3	80,2	67,7
Cameroun	44,3	67,0	54,9	69,1	84,1	77,0	60,2	78,8	69,6

Source: INS, ECAM 2007

Tableau 8 9: Répartition des actifs occupés par branche d'activité

Branches d'activité	Répartition des actifs occupés				
	Urbain	Rural	Homme	Femme	Ensemble
Primaire	16,6	82,9	59,4	69,1	64,2
Industrie	18,0	5,7	10,0	8,4	9,2
Commerce	23,1	4,5	9,3	10,3	9,7
Services	42,3	6,9	21,4	12,3	16,9
Ensemble	100,0	100,0	100,0	100,0	100,0

Source: INS, ECAM 2007

Tableau 8 10: Taux d'occupation par région, selon milieu de résidence et le sexe

Régions	Urbain			Rural			Ensemble		
	Mas.	Fém.	Ensemble	Mas.	Fém.	Ensemble	Mas.	Fém.	Ensemble
Douala	76,3	84,1	76,3	///	///	///	83,8	84,1	83,8
Yaoundé	81,4	83,9	81,4	///	///	///	83,8	83,9	83,8
Adamaoua	94,0	99,2	98,8	92,2	99,6	97,3	92,5	99,4	98,0
Centre	90,3	97,1	96,8	92,4	95,1	94,9	91,9	95,9	95,6
Est	100,0	98,1	98,2	91,0	99,3	97,6	92,4	98,7	97,9
Extrême-Nord	93,9	99,7	99,5	91,0	97,6	95,8	91,6	99,1	98,3
Littoral	96,0	100,0	98,4	90,1	98,0	94,9	91,8	98,5	95,8
Nord	88,7	99,8	99,0	91,9	98,9	96,4	91,2	99,5	98,0
Nord-Ouest	100,0	98,1	98,2	94,7	99,4	97,9	95,6	98,7	98,1
Ouest	95,6	99,2	98,3	93,3	98,6	96,8	93,7	98,8	97,2
Sud	83,8	97,6	97,0	89,4	95,7	95,0	88,8	96,2	95,5
Sud-Ouest	91,7	99,2	98,9	91,0	99,2	97,0	91,1	99,2	97,5
Cameroun	90,1	99,0	98,1	87,1	98,1	92,5	87,4	98,6	94,6

Source: INS, ECAM 2007

Tableau 8 11: Répartition des actifs occupés de 10 ans ou plus par milieu de résidence, le sexe et selon le GSE et la CSP

Groupe socio-économique	Milieu de résidence		sexe		Ensemble
	Urbain	Rural	Masculin	Féminin	
Cadre du secteur public	7,1	1,4	4,4	2,2	3,4
Autre salarié du public	4,3	1,5	2,8	2,1	2,5
Cadre/Patron du privé formel	3,0	0,5	1,8	0,8	1,3
Autre salarié du privé formel	5,2	0,8	3,5	1,1	2,3
Exploitant agricole	6,0	40,8	29,5	28,4	29,0
Dépendant de l'informel agricole	4,4	34,2	19,0	29,5	24,0
Patron de l'informel non agricole	4,0	1,0	2,8	1,2	2,1
Travailleur pour compte propre de l'informel agricole	33,6	11,5	16,4	21,9	19,0
Salarié de l'informel non agricole	32,3	8,2	19,7	12,8	16,4
Total	100	100	100	100	100
Catégorie socioprofessionnelle					
Cadre	10,9	1,9	6,5	3,3	5,0
Employé qualifié	21,6	4,6	14,6	5,8	10,4
Manœuvre	8,9	2,9	7,5	2,2	5,0
Patron	4,6	2,6	4,8	1,6	3,3
Travailleur pour propre compte	39,6	50,8	44,3	50,0	47,0
Aide familial/apprenti/inclassable	14,3	37,2	22,3	37,2	29,4
Total	100	100,	100	100	100

Tableau 8 12: Répartition des actifs occupés par secteur d'activité (%)

Secteurs d'activité	Répartition des actifs occupés				
	Urbain	Rural	Homme	Femme	Ensemble
Public	8,8	1,8	5,4	2,2	3,8
Privé formel	10,7	1,6	6,5	1,9	4,2
Informel agricole	16,0	82,3	58,6	68,6	63,5
Informel non agricole	64,6	14,2	29,6	27,3	28,5
Ensemble	100	100	100	100	100

Source : ECAM 2007

Tableau 8 13: Caractéristiques de l'emploi principal selon le secteur institutionnel et le milieu de résidence

Secteur institutionnel	Durée hebdomadaire de travail en heure		Ancienneté dans l'emploi (en années)	pourcentage de travailleurs indépendants avec un		
	Moyenne	Médiane		bulletin de paie	avec CDI ou CDD	travailleurs permanents
Administration publique	41	40	11,4	87,6	90,1	99,5
Entreprise publique	45,4	42	10,3	86,7	87,9	96,3
Privé formel	51,2	48	7,1	67,6	64,1	93,0
Informel non Agricole	46,8	48	6,4	11,7	14,0	87,8
Milieu de résidence						
Urbain	45,6	48,6	7,6	35,8	37,1	89,6
Rural	36,7	36,0	15,1	8,7	9,9	55,1
Ensemble	39,8	40,0	12,5	19,1	20,3	68,3

Source : INS, EESI 2010

Tableau 8 14: Caractéristiques des actifs occupés de 10 ans ou plus, par région et milieu de résidence

	Regions d'enquête												milieu de résidence		Ensemble
	Douala	Yaoundé	Adamaoua	Centre	Est	Extrême-Nord	Littoral	Nord	Nord-Ouest	Ouest	Sud	Sud-Ouest	Urbain	Rural	
Hommes (%)	57,8	55,3	63,7	50,7	57,1	53,2	49,4	52,5	45,3	43,4	56,3	52,7	56,3	50,1	52,2
Femmes (%)	42,2	44,7	36,3	49,3	42,9	46,8	50,6	47,5	54,7	56,6	43,7	47,3	43,7	49,9	47,8
Migrants (%)	32,0	24,8	61,3	41,9	45,3	89,4	35,3	57,4	72,7	51,4	22,9	41,2	33,1	62,5	52,5
Age moyen	33,9	33,4	32,9	33,8	31,8	33,4	33,5	29,2	33,5	33,3	34,6	33,2	33,3	32,9	33,0
Années d'études réussies	9,4	10,1	6,0	6,7	5,8	5,0	7,5	4,8	7,3	7,0	7,9	8,0	9,2	6,3	7,5
Durée moyenne dans l'emploi (en années)	4,8	4,5	8,3	10,5	7,3	13,3	9,6	9,1	12,4	9,6	5,8	8,2	5,5	11,0	9,1
Durée moyenne dans l'entreprise (en années)	5,1	5,0	8,4	10,8	7,5	13,3	9,8	9,5	12,6	9,7	6,0	8,5	5,8	11,1	9,3
Taux de salarisation	42,5	50,9	24,9	11,7	16,9	6,1	17,5	8,0	14,3	13,2	25,4	23,2	41,4	9,4	20,3
Taux de pluriactivité	11,0	10,1	19,0	41,1	35,6	34,0	39,8	22,7	23,7	35,4	30,7	23,3	14,3	32,8	26,5
Taux d'informalité	78,5	75,0	93,2	95,1	93,6	97,6	92,5	96,6	94,0	93,2	86,8	88,2	80,3	95,7	90,5

Source: INS, EESI 2010

Tableau 8 15: Répartition des fonctionnaires selon le rang et le ministère

Administration	Rang							Total
	MIN	SG	DIR	SD	CS	CSA	CB	
CONSUPE	1	2	7	27	47	0	20	104
MINADER	2	4	19	38	11	97	28	199
MINAS	1	2	9	18	46	0	18	94
MINATD	2	4	19	26	87	0	62	200
MINCOM	2	2	12	25	53	0	16	110
MINCOMMERCE	1	2	9	19	69	0	39	139
MINCULTURE	1	2	10	11	49	0	56	129
MINDAF	1	2	10	29	67	0	16	125
MINEDUB	2	3	14	26	80	0	32	157
MINDUH	1	3	10	19	53	0	20	106
MINEE	1	2	9	18	46	14	29	119
MINEFOP	1	2	10	20	48	0	27	108
MINEP	2	2	18	26	55	17	13	134
MINEPAT	3	2	15	46	149	14	20	249
MINEPIA	1	2	9	23	57	0	18	110
MINESUP	1	4	14	25	54	0	24	122
MINFOF	1	2	9	23	64	0	18	117
MINFOPRA	1	3	13	29	83	0	64	193
MINIMIDT	2	2	9	22	66	35	30	166
MINJEUN	1	2	9	18	35	0	14	79
MINJUSTICE	3	3	22	23	72	0	34	157
MINPMEESA	1	2	8	14	36	0	11	72
MINPOSTEL	1	2	15	23	60	0	18	119
MONPROFF	1	2	9	18	41	0	19	90
MINRESI	1	2	10	22	71	0	22	128
MINREX	3	4	20	48	120	0	138	333
MINSANTE	2	4	29	34	89	0	114	272
MINSEP	1	2	10	23	48	0	56	140
MINESEC	2	18	33	36	96	0	13	198
MINT	2	2	10	24	62	0	23	123
MINTOUR	1	2	9	23	53	0	22	110
MINTP	2	3	13	30	137	0	24	209
MINTSS	1	2	11	22	48	0	21	105
SCRA	1	0	3	4	7	0	4	19
Total	50	97	436	832	2159	177	1083	4835

Source : Ministère de la Fonction Publique et de la Réforme Administrative

Tableau 8 16: Evolution des effectifs des fonctionnaires civils par catégorie de 1964 au 30 décembre 2010

ANNEE	A2	A1	B2	B1	C	D	TOTAL
1964	104	303	9	984	2 814	3 986	8 206
1965	155	351	17	1 129	3 050	4 089	8 774
1966	223	415	83	1 300	3 311	4 621	9 929
1967	259	487	113	1 665	3 581	5 106	11 008
1968	270	573	141	1 813	3 863	5 402	11 929
1969	298	741	159	1 967	3 702	4 875	11 283
1970	559	913	76	2 044	3 600	4 325	11 461
1971	568	1 041	88	2 349	3 800	4 655	12 412
1972	667	110	149	2 594	3 920	5 203	13 494
1973	783	1 362	209	3 238	4 136	6 091	16 210
1974	801	1 381	298	3 872	5 351	6 696	18 101
1975	835	1 417	385	4 362	6 124	6 914	19 672
1976	981	1 701	409	4 613	7 258	7 789	22 342
1977	1 163	2 009	453	4 983	8 047	8 008	24 193
1978	1 343	2 311	569	5 769	9 669	8 308	27 400
1979	1 452	2 432	786	6 302	10 770	9 408	30 664
1980	1 665	2 783	875	7 097	12 187	9 659	33 391
1981	2 030	3 249	1 024	7 973	13 324	10 343	36 919
1982	2 398	3 604	1 182	9 125	14 403	10 343	40 200
1983	2 772	4 076	1 350	10 641	15 070	11 344	43 903
1984	3 156	4 657	1 538	11 954	16 542	12 574	48 883
1985	3 578	5 168	1 698	13 153	17 282	13 019	52 200
1986	3 790	5 565	1 768	13 810	18 036	13 019	54 449
1987	4 534	6 649	2 103	15 529	19 944	13 857	60 713
1988	4 721	7 109	2 157	15 628	16 300	9 159	52 917
1989	4 783	7 277	2 236	21 116	16 507	9 014	53 697
1990	7 163	9 779	3 134	22 750	22 900	11 426	74 018
1991	7 368	9 218	3 005	22 161	22 621	9 926	71 294
1992	7 665	9 533	3 006	22 461	23 331	9 979	72 949
1993	8 657	9 500	2 749	21 230	22 510	9 392	71 269
1994	10 506	11 382	3 071	26 695	24 435	9 594	79 692
1999	15 727	11 530	5 730	26 055	1 372	7 658	79 344
2000	16 902	12 902	7 363	20 954	17 681	8 232	84 034
2001	17 181	12 125	8 239	21 519	21 337	13 943	94 344
2002-2008	-	-	-	-	-	-	-
2009	27125	17307	11865	26276	20093	8850	113 525
2010	28199	17787	12212	26212	26291	18389	131 100

Source : Ministère de la Fonction Publique et de la Réforme Administrative/ MINFI /Direction de la Solde/DDPP/CI

Tableau 8 17: Evolution des effectifs des personnels par administration de 2009 à 2010

DESIGNATION	Déc. 2009	Déc. 2010
Présidence de la République	1570	1512
Services Rattachés à la Présidence de la République		
Assemblée Nationale (1)		
Services du Premier Ministre	403	406
Conseil Economique et Social (1)		
Relations Extérieures	537	819
Administration Territoriale	2009	2249
Justice	4359	4549
Cour Suprême(2)	153	116
Contrôle Supérieur de l'Etat(3)	29	29
Délégation Générale à la Sûreté Nationale	14481	13619
Défense (4)	34639	33337
Culture(5)	135	128
Education		
MINEDUB	58056	60323
MINESEC	25975	29290
Jeunesse et Sport		
MINJEUN	144	155
MINSEP	1855	2173
Communication	716	635
Enseignement Supérieur	2750	3140
Recherche Scientifique & Technique(6)	968	863
Economie et Finances(*)	12703	13503
MINCOMMERCE	329	340
MINPLAPDAT(7)	453	456
Tourisme	221	219
Agriculture	4406	4308
Elevage, Pêche & Industries Animales	2115	1979
MINENER		
MINFOF(8)	1199	1453
Travaux Publics	1921	1700
Urbanisme et Habitat	601	629
MINDAF(9)	871	837
Santé Publique	10371	12596
Emploi, Travail & Sécurité Sociale	308	309
Affaires Sociales	944	950
MINPROFF(10)	431	421
Postes & Télécommunications (1)	2050	2020
Transports	490	462
Fonction Publique & Réforme Administrative	2641	3105
Ministère en charge des relations avec les assemblées	80	66
TAMPON	4277	3473
TOTAL	195190	202169

Source : MINFI /Direction de la Solde/DDPP/CI

(1) Non disponible dans le fichier solde.

(3) Inclus dans les effectifs de la Fonction Publique

(8) Inclus dans les effectifs de l'Agriculture.

(2) Inclus dans les effectifs de la Justice.

(4) Personnel Civil.(7)Inclus dans les effectifs du MINEFI

(9) Inclus dans les effectifs de l'Urbanisme et de l'Habitat.

10) Inclus dans les effectifs des Affaires Sociales.

(*) y compris le personnel de l'ex- Ministère des Marchés Publics

Tableau 8 18: Grille des salaires bruts mensuels des fonctionnaires applicable depuis le deuxième semestre 2008 (catégorie A1)

	Echelon	Indice	Salaire de base	Complément forfaitaire	indemnité logement
2^{ème} classe	0	375	143779	900	28756
	1	430	153593	900	30717
	2	480	162495	900	32499
	3	530	171408	550	34282
	4	580	180320	550	36064
	5	630	189233	550	37847
	6	680	198145	550	39626
1^{ère} classe	7	730	208840	550	41768
	1	785	216861	550	43372
	2	835	225774	550	45154
Classe exceptionnelle	3	900	237360	550	47472
	0	945	245382	550	49076

Source: MINFI - Direction de la Solde

Tableau 8 19: Grille des salaires bruts mensuels des fonctionnaires applicable depuis le deuxième semestre 2008 (catégorie A2)

	Echelon	Indice	Salaire de base	Complément forfaitaire	indemnité logement
2^{ème} classe	0	430	153583	900	30717
	1	465	159821	900	31964
	2	530	171408	550	34282
	3	605	184776	550	36955
	4	665	195471	550	39094
	5	715	204384	550	40877
	6	785	216861	550	43372
	7	870	232013	550	46403
1^{ère} classe	1	940	244490	550	48898
	2	1005	256076	550	51215
	3	1050	264098	550	52820
Classe exceptionnelle	0	1115	275684	550	55136
	0	1140	280140	550	56028

Source: MINFI - Direction de la Solde

Tableau 8 20: Grille des salaires bruts mensuels des fonctionnaires applicable depuis le deuxième semestre 2008 (catégorie B2)

	Echelon	Indice	Salaire de base	Complément forfaitaire	indemnité logement
2^{ème} classe	0	290	126063	2000	25213
	1	335	136649	900	27330
	2	375	143779	900	28756
	3	420	151800	900	30360
	4	445	156256	900	31251
	5	485	163386	900	32677
	6	540	173190	550	34638
	7	560	176755	550	35351
1^{ère} classe	1	575	179429	550	35886
	2	610	185668	550	37134
	3	650	192798	550	38560
Classe exceptionnelle	0	685	199036	550	39807

Source: MINFI - Direction de la Solde

Tableau 8 21: Grille des salaires bruts mensuels des fonctionnaires applicable depuis le deuxième semestre 2008 (catégorie B1)

	Echelon	Indice	Salaire de base	Complément forfaitaire	indemnité logement
2^{ème} classe	0	270	117369	2000	22474
	1	300	130410	2000	26082
	2	335	136649	900	27330
	3	370	142888	900	28578
	4	405	149129	900	29825
	5	445	156256	900	31251
	6	480	162149	900	32499
	7	495	165169	900	33034
1^{ère} classe	1	505	166951	550	33390
	2	530	171408	550	34282
	3	560	176755	550	35351
Classe exceptionnelle	0	575	179429	550	35886

Source: MINFI - Direction de la Solde

Tableau 8 22: Evolution annuelle des résultats du Fonds National de l'Emploi

Années	Accueil et orientation	Formation (formelle et sur le tas)	Projets financés (auto emploi et micro entreprise)	Placements (emploi salarié)	Emplois générés par les projets (emplois indépendants)	Total insertion (salariés +projets)
2003	20 295	5 799	4 060	10 571	6 147	16 718
2004	14 429	2 470	1 723	7 032	2 609	9 641
2005	16 983	4 493	2 580	8 896	4 128	13 024
2006	13 780	1 241	1 062	12 790	2 007	14 797
2007	14 877	2 992	1 795	15 758	2 705	18 463
2008	27 980	6 149	3 799	16 179	6 225	22 404
2009	27 016	6 759	5 873	24 051	9 123	33 174
2010*	29 850	8 353	6 382	25 000	9 891	34 891

Source: Fonds National de l'Emploi (*) = Estimations du FNE pour 2010

Tableau 8 23: Evolution de la grille des salaires bruts* mensuels des personnels relevant du code du travail applicable depuis le deuxième semestre 2008 (unité: francs cfa)

Catégorie Echelon	Catégorie 1	Catégorie 2	Catégorie 3	Catégorie 4	Catégorie 5	Catégorie 6	Catégorie 7	Catégorie 8	Catégorie 9	Catégorie 10	Catégorie 11	Catégorie 12
1er Echelon	23892	29004	36082	47394	48644	59576	73721	90321	97768	107054	112 277	140821
2è Echelon	26288	31906	39688	52133	52540	63930	77671	94496	102242	111963	117 467	146719
3è Echelon	28913	35091	43655	57351	56741	68325	81828	98843	106868	117412	122 953	153327
4è Echelon	31801	38603	45494	62424	61079	73060	85943	103378	111756	122668	128877	160319
5è Echelon	33396	40227	49682	64165	65288	78206	89967	108101	117220	128508	135064	167871
6è Echelon	35135	42648	53055	68235	69774	83209	94467	113017	122493	134608	140995	175025
7è Echelon	38646	47521	58354	74063	74774	88240	98868	118131	128446	140337	147259	182901
8è Echelon	42506	51602	63789	80686	80210	93838	103188	123455	134180	146381	154138	190923
9è Echelon	44200	53659	65974	82655	85166	99766	107884	129366	139394	152888	160792	199424
10è Echelon	48620	59019	71799	88913	92075	106043	112774	134947	146329	160013	167415	208259
11è Echelon	53477	64308	78129	95317	97705	112685	118020	140732	152756	167210	175274	218647
12è Echelon	58825	69840	84208	102293	103644	119706	123317	146949	159431	174386	182855	228647

Source: MINFI - Direction de la Solde

Tableau 8 24: Effectifs des contractuels et autres personnels de l'Etat par administrations et par catégorie au 30 décembre 2010

Catégorie Administration	CAT1	CAT2	CAT3	CAT4	CAT5	CAT6	CAT7	CAT8	CAT 9	CAT10	CAT11	CAT 12	MIL	GEN	SGLOB	MAG IST	DIPL O	ELE	TOTAL
PRC	91	3	334	54	203	39	88	220	55	129	1	0	3	2	10	2	1	0	1 235
SCRA	0	0	1	3	4	0	0	6	1	5	0	0	0	0	2	0	0	0	22
SPM	9	0	54	16	32	3	13	62	19	58	1	0	0	0	5	3	0	0	275
DGSN	0	0	2	3	0	0	1	1	0	1	0	0	3	1	2	0	0	0	14
MINREX	0	0	14	10	30	3	17	130	19	151	2	0	19	8	82	0	24	1	510
MINATD	4	5	103	117	74	36	29	311	56	182	10	0	0	0	413	1	0	0	1 341
MINJUSTICE	4	0	64	67	48	20	34	54	17	40	3	0	1	0	6	654	0	5	1 017
MINDEF	2	8	20	44	26	8	31	77	28	27	2	0	23 700	9 286	6	0	0	0	33 265
MINCULT	4	1	14	7	10	3	3	13	4	13	3	0	0	0	4	0	0	0	79
MINEDUB	7	11	145	227	69	46	26	29 837	10	40	2	0	1	0	155	0	1	49	30 626
MINSEP	0	2	10	19	15	3	4	16	2	8	1	0	0	0	5	0	0	0	85
MINCOM	0	1	9	23	24	9	10	38	11	43	8	0	0	0	2	0	0	0	178
MINESUP	0	0	28	7	27	2	7	52	9	63	3	1	0	0	11	1	0	0	211
MINRESI	13	20	64	77	51	43	14	78	19	111	21	0	0	0	13	0	0	0	524
MINFI	59	5	557	295	797	152	436	1 843	288	1 330	60	0	38	8	37	2	0	14	5 921
MINCOMMERCE	8	0	28	4	43	1	24	65	7	52	7	0	0	0	1	0	0	0	240
MINEPAT	18	0	77	7	53	4	20	65	10	67	3	0	0	0	2	0	0	0	326
MINTOUR	5	0	17	8	16	3	7	31	5	34	1	0	0	0	0	0	0	0	127
MINESEC	6	0	51	16	50	3	17	824	96	749	26	3	70	15	9	2	0	5	1 942
MINJEUN	0	0	1	4	11	3	0	2	0	4	0	0	0	0	2	0	0	0	27
MINEPN	1	0	28	7	15	1	11	22	8	32	2	0	0	0	1	0	0	0	128

MINIMIDT	0	0	11	3	12	1	8	18	5	19	3	0	0	0	2	0	0	0	82
MINADER	47	13	188	166	111	137	27	174	28	56	10	0	0	0	17	0	0	0	974
MINEPIA	17	12	51	61	27	9	15	38	3	37	1	0	0	0	1	0	0	0	272
MINEE	1	1	22	17	14	5	4	21	3	17	3	0	0	0	2	0	0	0	110
MINFOF	12	0	63	13	38	14	32	65	23	112	10	1	0	0	3	0	0	0	386
MINEFOP	5	0	22	3	28	3	6	226	2	8	0	0	0	0	1	0	0	0	304
MINTP	22	38	171	307	129	60	10	82	12	36	5	0	0	0	3	0	0	4	879
MINDAF	15	2	55	55	55	19	14	70	11	52	7	1	0	0	1	0	0	1	358
MINDUH	16	1	74	27	65	7	22	56	11	60	3	0	0	0	3	0	0	1	346
MINPMEESA	1	0	2	4	9	1	7	17	2	20	2	0	0	0	2	0	0	5	72
MINSANTE	114	24	455	184	844	1 209	735	479	36	65	43	3	8	1	73	0	0	10	4 283
MINTSS	1	1	36	15	33	8	5	37	3	18	7	0	0	0	5	0	0	1	170
MINAS	17	0	62	27	58	13	88	113	50	50	2	0	0	0	2	0	1	1	484
MINPROFF	23	0	70	12	53	4	12	35	12	28	1	0	0	0	1	1	0	0	252
MINPOSTEL	19	2	221	81	266	15	69	175	10	55	5	0	0	0	28	1	0	1	948
MINT	3	3	24	53	28	18	17	62	12	44	3	0	0	0	7	1	0	0	275
MINFOPRA	3	1	24	10	17	5	6	39	13	48	8	0	35	6	24	32	0	1 702	1 973
CONSUPE	1	0	9	1	5	0	0	0	0	2	0	0	0	0	0	1	0	0	19
COURSUP	0	0	4	2	2	0	1	3	0	6	0	0	0	0	0	53	0	0	71
TAMPON	2	16	77	117	77	58	18	116	12	66	12	0	28	52	176	96	0	32	955
ENSEMBLE	550	170	3 262	2 173	3 469	1 968	1 888	35 573	912	3 938	281	9	23 906	9 379	1 119	850	27	1 832	91 306

Source : MINFI/DGB/DDPP