

# Chapitre 21 : POSTE ET TELECOMMUNICATIONS

## SOMMAIRE

I. LISTE DES GRAPHIQUES.....	370
II. LISTE DES TABLEAUX.....	370
III. PRESENTATION .....	371
IV. METHODOLOGIE .....	371
V. DEFINITIONS.....	371
VI. SOURCES DES DONNEES.....	371

---

**I. LISTE DES GRAPHIQUES**

**Graphique 21. 1:** Evolution du nombre d'abonnés au téléphone de 2006 à 2011 ..... 372

**Graphique 21. 2:** Evolution du chiffre d'affaires par opérateur de téléphonie entre 2006 et 2011 ..... 372

**II. LISTE DES TABLEAUX**

**Tableau 21. 1:** Nombre d'abonnés au téléphone selon le type d'abonnement et par concessionnaire..... 375

**Tableau 21. 2:** Nombre d'abonnés internet par opérateur ..... 375

**Tableau 21. 3:** Evolution des tarifs du téléphone fixe entre 2006 et 2010..... 375

**Tableau 21. 4:** Tarifs camtel CT phone abonnement individuel..... 376

**Tableau 21. 5:** Tarifs de certains services internet (en fcfa)..... 376

**Tableau 21. 6:** Principaux indicateurs du secteur postal (en milliards de fcfa) ..... 377

**Tableau 21. 7:** Evolution du parc des abonnés selon les types d'abonnement entre 1999 et 2013..... 378

**Tableau 21. 8:** Evolution de la couverture du réseau mobile entre 2006 et 2013 ..... 378

**Tableau 21. 9:** Nombre d'employés dans le domaine postal au Cameroun en 2008 et 2012..... 379

**Tableau 21. 10:** Répartition du nombre d'envois de courriers express du régime intérieur et international ..... 379

**Tableau 21. 11:** Indicateurs de mesure des fournitures du service postal ..... 380

**Tableau 21. 12:** Avoir global des déposants (en millions de f cfa) ..... 380

### III. PRESENTATION

Pour la téléphonie, le nombre total d'abonnés a cru d'environ 12,5% passant de 13 845 505 à 15 579 976 abonnés entre 2012 et 2013. Cette progression du nombre d'abonné est consécutive à une augmentation des abonnés de MTN et Orange respectivement de 19,2% et 5,7% dans la téléphonie mobile et 0,2% d'abonnés chez l'opérateur CamTel pour la téléphonie fixe. Cette évolution du nombre d'abonnés impacte positivement sur le chiffres d'affaires qui a connu une hausse durant cette période. Cette amélioration dans le secteur résulte de l'exploitation progressive de la fibre optique la vulgarisation de nouveaux produits tels que la fibre optique, l'internet sur CT phone et clé amovible. La part du domaine des postes dans le PIB national a connu une évolution ascendante sur la période 2005 - 2011, bien qu'il faille noter une légère baisse constatée en 2009. Il convient de mentionner que cette augmentation s'est faite dans l'ordre de 19%.

### IV. METHODOLOGIE

Le Ministère des Postes et Télécommunication et l'Agence de Régulation des Télécommunications (ART) qui est une structure sous tutelle du MINPOSTEL sont des principales sources administratives de production de données statistiques du secteur des télécommunications. Ces structures fournissent à l'Institut National de la Statistique (INS) des informations sur les télécommunications à travers leur différente publication annuelle. La collecte de ces données dans ces structures obéit à une méthodologie identique. Elle consiste à recueillir périodiquement auprès des différents opérateurs les données relevant de leurs activités qui sont pré-compilées et transmises à l'INS. Ainsi, l'INS s'occupe donc de faire la synthèse et la compilation de ces informations pour produire les données de ce chapitre.

Mais pour une publication des données relatives au secteur de la poste, l'INS souhaiterait dans l'avenir une parfaite contribution de la Société Nationale des Postes.

L'exploitation des réseaux et services est assurée sur le marché camerounais par trois grands opérateurs.

### V. DEFINITIONS

#### Internet

Internet est un réseau télématique international, conçu en 1969. Il est né du réseau militaire américain Arpanet et résultant de l'interconnexion de milliers de réseaux utilisant un protocole de communication commun. Les services Internet les plus courants sur le marché camerounais sont : le WEB, l'hébergement des sites, la messagerie et le forum.

Les fournisseurs d'accès Internet se connectent au backbone soit directement par VSAT, soit par liaisons spécialisées. La connexion des utilisateurs s'effectue par le Réseau Téléphonique Public Commuté (RTPC) ou par liaison spécialisée radioélectrique ou filaire

#### La téléphonie fixe

C'est un système de communication par câble. Il comprend des unités de raccordements distants, des centres à autonomie d'acheminement, des centres de transit (National et International) et les centres de téléphonie rurale. Les

centres sont reliés par un système de transmission constitué des liaisons par faisceaux hertziens interurbains et des stations de relais et quelques liaisons par fibre optique. Les communications internationales sont assurées par des liaisons par satellite et par fibre optique SAT3.

#### La téléphonie mobile

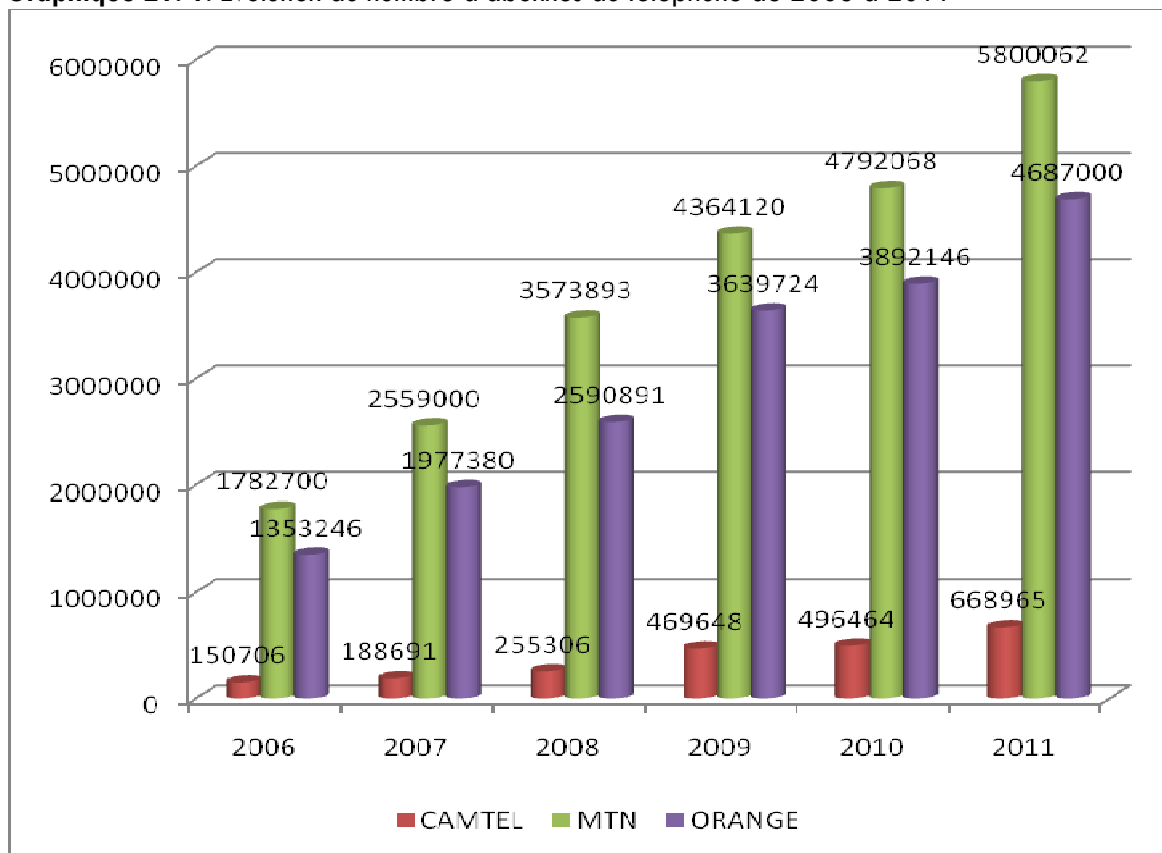
La téléphonie mobile cellulaire de norme GSM est utilisée au Cameroun à travers des réseaux qui comprennent des autocommutateurs (MSC) installés à Yaoundé et Douala. Ces réseaux comprennent également des contrôleurs des stations de base, des liaisons de transmission interurbaines par faisceaux hertziens terrestres (PDH et SDH) et des liaisons par satellite.

### VI. SOURCES DES DONNEES

Les données proviennent essentiellement du MINPOSTEL, des rapports d'activités de l'Agence de Régulation des Télécommunications (ART), de CAMTEL, ORANGE et MTN.

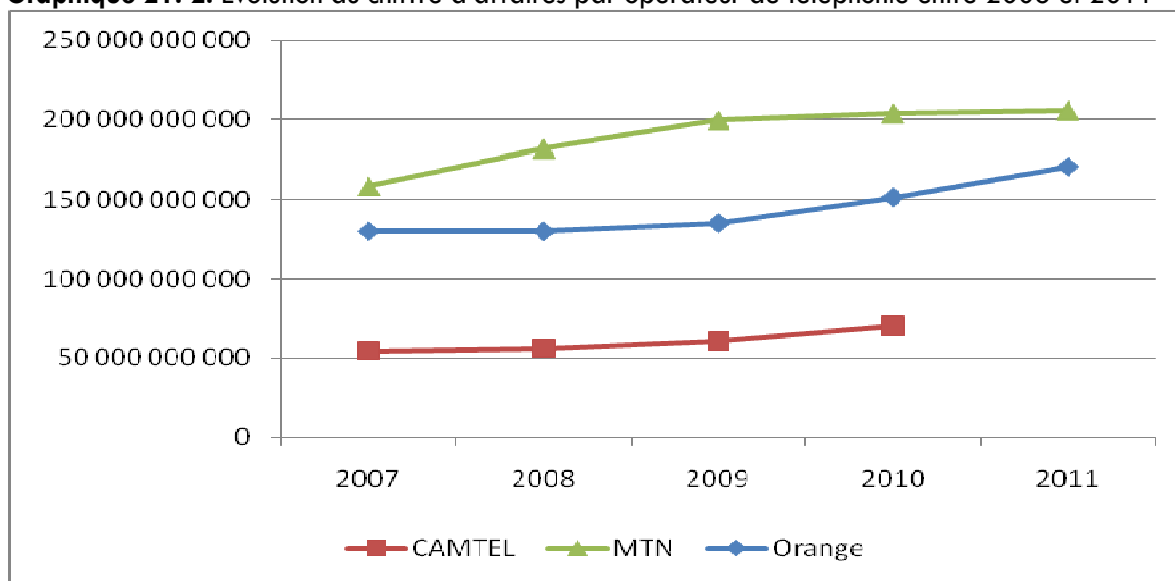
GRAPHIQUES

Graphique 21. 1: Evolution du nombre d'abonnés au téléphone de 2006 à 2011



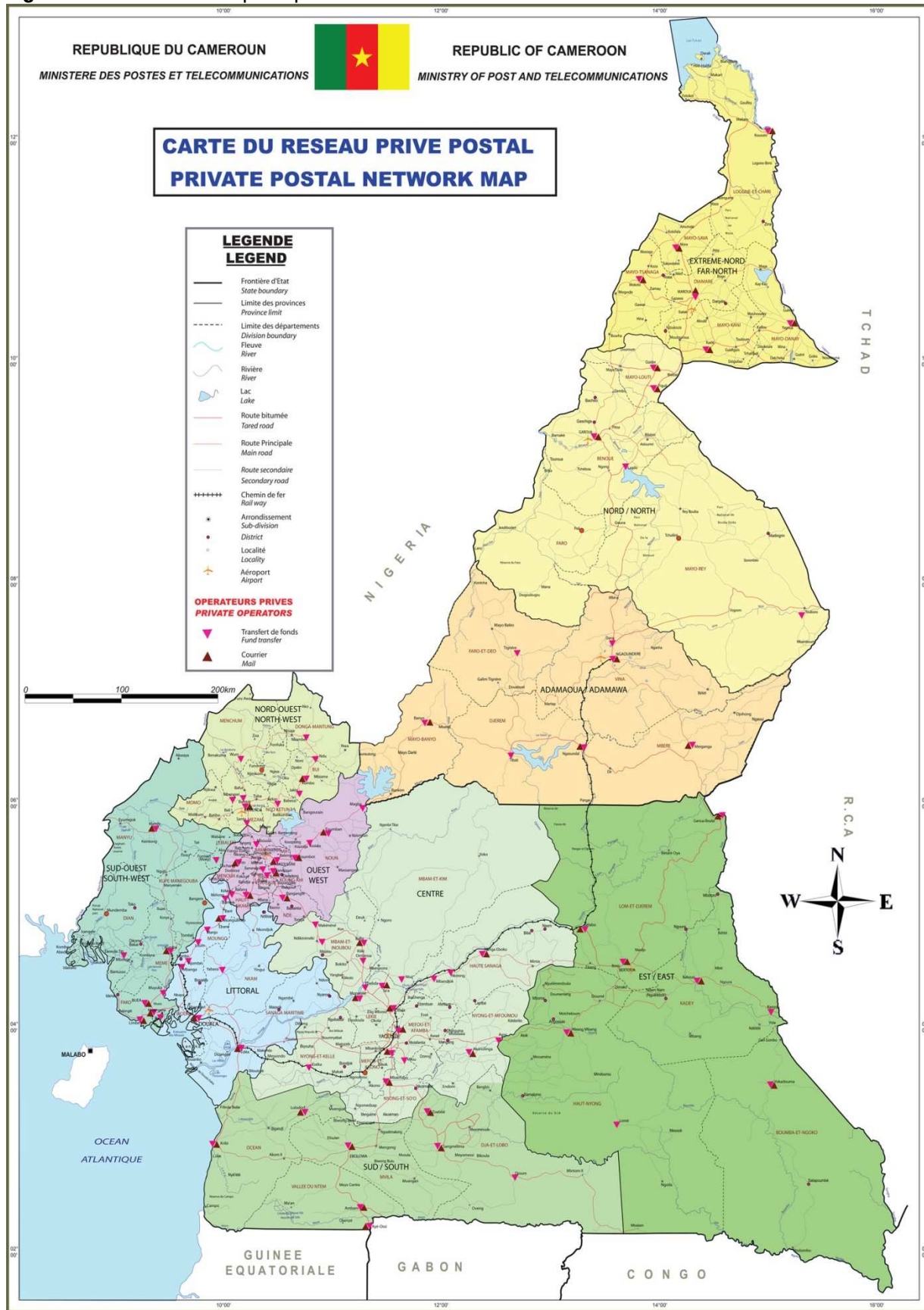
Source : MINPOSTEL, ART

Graphique 21. 2: Evolution du chiffre d'affaires par opérateur de téléphonie entre 2006 et 2011



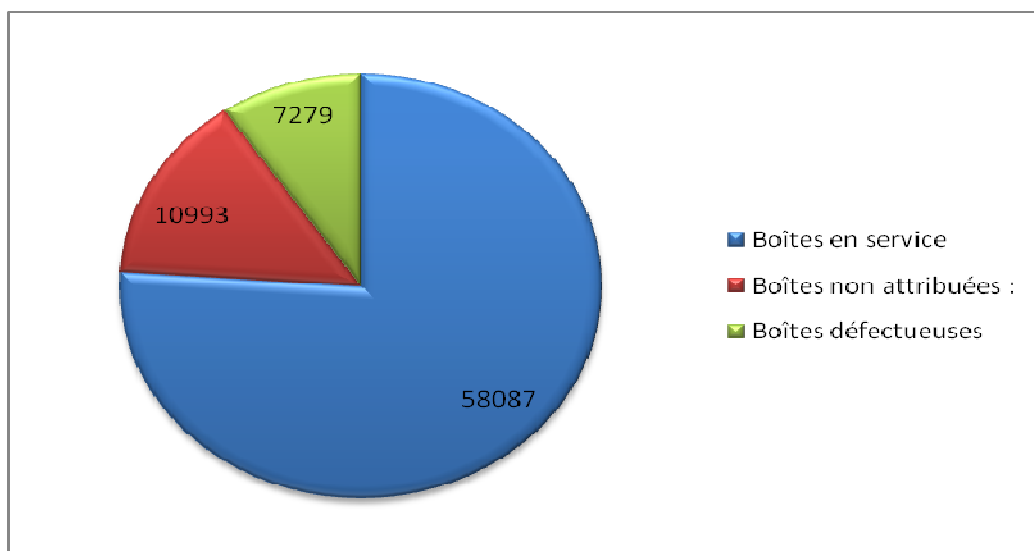
Source : MINPOSTEL , ART

Figure 1: Carte du réseau privé postal



Réalisation Décembre 2007 **CFIT - CEMAC** B. P. 13 416 Yaoundé R.P. Cameroun - Tél./Fax: +237 22 22 70 56  
Sic Fax CAMTEL - +237 22 22 18 73 Tél. - +237 77 60 47 61

Source: MINPOSTEL



Source: MINPOSTEL

## TABLEAUX

**Tableau 21. 1:** Nombre d'abonnés au téléphone selon le type d'abonnement et par concessionnaire

Opérateurs	Années	2008	2009	2010	2011	2012	2013
Camtel	abonnés au téléphone fixe (postpaid)	71 898	66 332	65 808	88 047	723 228	724 990
	abonnés au Cophone (CDMA) (prépaid)	183 408	403 316	473 696	570 216	14 217	13 675
	<b>Total</b>	<b>255 306</b>	<b>469 648</b>	<b>496 464</b>	<b>668 965</b>	<b>737 445</b>	<b>738 665</b>
MTN	Prépaid	3 539 685	4 327 475	4 746 198	5 755 849	7 259 189	8 660 604
	Postpaid	34 208	36 645	45 870	44 213	47 806	50 616
	<b>Total</b>	<b>3 573 893</b>	<b>4 364 120</b>	<b>4 792 068</b>	<b>5 800 062</b>	<b>7 306 995</b>	<b>8 711 220</b>
Orange	Prépaid	2 557 000	3 604 000	3 892 146	4 623 756	5 707 840	6 021 535
	Postpaid	34 000	36 000	47 146	62 796	93 225	108 556
	<b>Total</b>	<b>2 590 891</b>	<b>3 639 724</b>	<b>3 892 146</b>	<b>4 687 000</b>	<b>5 801 065</b>	<b>6 130 091</b>
<b>Total abonnés</b>	<b>6 420 090</b>	<b>8 473 492</b>	<b>9 180 678</b>	<b>11 145 325</b>	<b>13 845 505</b>	<b>15 579 976</b>	

Source : ART

**Tableau 21. 2:** Nombre d'abonnés internet par opérateur

Opérateurs	Types de connexion	2008	2009	2010	2011	2012	2013
CAMTEL						137 306	381 236
MTN						3070	3493
Orange						3428	2842
<b>Total abonnés</b>		<b>15 258</b>	<b>43 714</b>	//	//	<b>143 804</b>	<b>387 571</b>

Source : MINPOSTEL

**Tableau 21. 3:** Evolution des tarifs du téléphone fixe entre 2006 et 2010

Rubriques	2006	2007	2008	2009	2010
Frais d'installation pour une ligne résidentielle	40 000	40 000	40 000	40 000	35 775
Frais d'entretien mensuel (TTC)	3 563	3 563	3 563	3 563	3 563
Frais d'installation pour une ligne professionnelle	40 000	40 000	40 000	40 000	35 775
Frais d'entretien mensuel pour une ligne professionnelle (TTC)	3 563	3 563	3 563	3 563	3 563
Tarif d'une minute de communication interurbaine (TTC)	70	70	70	70	70
Tarif d'une minute de communication vers le réseau mobile (TTC)	145	145	145	145	145
Tarif des communications en heure creuse (de 20h-07h)	-50%	-50%	-50%	-50%	-50%
Tarif d'un appel local (TTC)	70/mn	70/mn	70/mn	70/mn	70/mn

Source : ART

**Tableau 21. 4:** Tarifs camtel CT phone abonnement individuel

Années		2008						2011						
Tarifs	Tarifs appels intra régionaux en fcfa TTC/mn		Tarifs appels nationaux en fcfa TTC/mn		Appel fixe-mobile en fcfa TTC/mn	Vers serveurs internet en fcfa TTC/mn		Tarifs appels intra régionaux en fcfa TTC/mn		Tarifs appels nationaux en fcfa TTC/mn		Appel fixe-mobile en fcfa TTC/mn	Vers serveurs internet en fcfa TTC/mn	
Offres	Heures chargées	Heures creuses	Heures chargées	Heures creuses	Taux unique	Heures chargées	Heures creuses	Heures chargées	Heures creuses	Heures chargées	Heures creuses	Taux unique	Heures chargées	Heures creuses
Camtel fixe	10	5	70	35	145	10	5	75	35	75	35	85	10	5

Source : ART

**Tableau 21. 5:** Tarifs de certains services internet (en fcfa)

Accès en kbits/s	2006		2007		2008		2011	
	Frais d'étude et établissement	Redevance mensuelle sur consommation	Frais d'étude et établissement	Redevance mensuelle sur consommation	Frais d'étude et établissement	Redevance mensuelle sur consommation	Frais d'étude et établissement	Redevance mensuelle sur consommation
<b>64</b>	420 000	225000	420 000	225000	420 000	225000	...	...
<b>128</b>	420 000	405000	420 000	405000	420 000	405000	420 000	80 000
<b>256</b>	420 000	720000	420 000	720000	420 000	720000	420 000	430 000
<b>384</b>	420 000	1012000	420 000	1012500	420 000	1012500	420 000	ND
<b>512</b>	420 000	1260000	420 000	1260000	420 000	260000	420 000	1290 000
<b>1024</b>	420 000	2160000	420 000	1755000	420 000	1755000	420 000	2 185 000
<b>1544</b>	420 000	3094000	420 000	2160000	420 000	2160000	420 000	...
<b>2048</b>	420 000	3960000	420 000	3960000	420 000	3960000	420 000	3 985 000

Source : ART



**Tableau 21. 6:** Principaux indicateurs du secteur postal (en milliards de fcfa)

	2002	2003	2004	2005	2006
Production d'ensemble*	11 761,03	12 531,74	13 230,6	13 871,8	15 012,95
Production du SP**	4,53	3,83	3,53	4,01	4,14
VA d'ensemble	7 583,08	7 916,96	8 333,9	8 781	9 462,71
VA du SP	2,96	2,68	2,48	2,56	2,66
CF d'ensemble	6 141,83	6 505,87	6 794,5	7 107,2	7 694,78
CF du SP	1.26	1.03	1.33	1.78	1.94
Emploi total	6 048,05	6 486,25	6 210,78		
Emploi du SP	0,14	0,12	0,10		
EBE d'ensemble	5 701,28	5 993,48	6 466,48	6 836,47	7 435,60
EBE du SP	2,34	1,98	1,98	2,20	2,34
Salaire d'ensemble	1 317,86	1 410,82	1 325,29		...
Salaire du SP	0,59	0,69	0,68		...

Source : INS

(\*) = Nationale, (\*\*) = Secteur Postal, VA = Valeurs Ajoutée, CF = Consommation Finale BE = Excédent Brut d'Exploitation

**Tableau 21. 7:** Evolution du parc des abonnés selon les types d'abonnement entre 1999 et 2013

Année	Nombre de prepaid	Nombre de pospaid	Parc d'abonnés	Taux de pénétration (%)	Taux de croissance des abonnés (%)
1999	0	5 261	5 261	0,03	-
2000	84 827	19 657	104 484	0,66	1886,01
2001	395 972	16 283	412 488	2,62	294,79
2002	671 922	29 585	701 507	4,33	70,07
2003	1 040 571	36 380	1 076 951	6,47	53,52
2004	1 490 114	36 348	1 537 000	8,97	42,72
2005	2 081 233	59 025	2 140 248	12,15	39,25
2006	3 060 230	75 470	3 135 700	18,45	46,51
2007	4 474 768	60 823	4 535 991	26,68	44,66
2008	6 096 685	68 208	6 164 893	31,78	35,9
2009	7 931 475	72 645	8 004 120	41,26	29,8
2010	...	...	...	...	...
2011	...	...	...	...	...
2012	13 690 257	222 492	13 912 749	...	...
2013	15 464 462	247 289	15 711 751	...	12,93

Source : Données statistiques ART

**Tableau 21. 8:** Evolution de la couverture du réseau mobile entre 2006 et 2013

Région	2013			2006	
	Nombre de localités	Nombre de localités non couvertes par aucun opérateur	Nombre de TCP ou PAN existants ou devant être aménagés en 2013	Taux de couverture	Taux de couverture
Adamaoua	2171	536	13	75,31	25
Centre	8621	1945	28	77,44	61,2
Est	2429	401	18	83,49	32,3
Extrême nord	8576	1095	24	87,23	21,1
littoral	3367	491	18	85,42	82,8
Nord	4170	530	18	87,29	50
Nord-ouest	3657	231	17	93,68	41,9
Ouest	4244	55	21	98,7	86,5
Sud	3489	1394	29	60,05	56,8
Sud-ouest	2137	475	16	77,77	51,9
<b>Total</b>	<b>42861</b>	<b>7153</b>	<b>202</b>	<b>83,31</b>	<b>52,3</b>

Source : enquête SCAN-ICT 2006, ART

**Tableau 21. 9:** Indicateurs infrastructurels des TIC en 2012 et 2013

Indicateurs	2012	2013
Nombre de lignes téléphoniques fixes	276219	341123
Nombre d'abonnés (entreprises, particuliers) à l'Internet fixe	137 306	381236
Nombre d'abonnement au mobile à large bande (haut débit)	6498	6335

Source: ART

**Tableau 21. 9:** Nombre d'employés dans le domaine postal au Cameroun en 2008 et 2012

Activités postales	Nombre d'employés	
	2008	2012
Messagerie	2.455	4.925
Transferts de fonds	2.757	5.830
<b>Total</b>	<b>5.212</b>	<b>10.755</b>

Source : MINPOSTEL

**Tableau 21. 10:** Répartition du nombre d'envois de courriers express du régime intérieur et international

Indicateurs	2007	2008	2009	2010	2011
Envois du régime intérieur (en millions)	6,43	6,58	6,73	6,89	7,04
Envois du régime international (en millions)	0,19	0,25	0,32	0,41	0,53

Source : MINPOSTEL

**Tableau 21. 11:** Indicateurs de mesure des fournitures du service postal

Indicateurs de mesure	2012	
	Situation actuelle	Normes
<b>Accès au service</b>		
Pourcentage de la population sans desserte postale	35%	10%
Nombre moyen d'habitants desservis par un point de contact	65 015	43 815
Nombre moyen d'habitants desservis par un bureau de poste permanent	74.816	55.808
Nombre d'habitants pour une boîte postale (boîte aux lettres)	262	215
Superficie moyenne couverte par un point de contact (km <sup>2</sup> )	950	773
Superficie moyenne couverte par un bureau de poste permanent (km <sup>2</sup> )	1.147	927
Nombre moyen d'habitants desservis par 1 agent	9.500	7.500
Pourcentage de la population bénéficiant de la distribution à domicile	...	...
Pourcentage du nombre d'envois distribués par boîte	...	...
Pourcentage de bureaux pourvus de passage pour handicapés	0	100
Pourcentage de bureaux connectés à e-post	0	100
Pourcentage de réseaux interconnectés	P.m	P.m
Nombre de jours d'ouverture des services par semaine	5	5
Nombre d'heures d'ouverture par semaine	40	40
<b>Rapidité et fiabilité</b>		
Délai d'acheminement Yaoundé-Douala (j+1)	90%	95%
Délai d'acheminement Yaoundé-Bafoussam (j+1)	90%	95%
Délai d'acheminement Douala-Bafoussam (j+1)	90%	95%
Délai d'acheminement liaisons interrégionales (j+2)	80%	90%
Délai d'acheminement liaisons spéciales (j+2) (voir plus haut)	80%	90%
<b>Securite</b>		
Pourcentage d'envois perdus ou spoliés	...	...
Pourcentage d'établissements gardés	20	100
Pourcentage de bureaux de poste dotés de coffres forts	...	100
Pourcentage de bureaux dotés de télé surveillance	0	P.m
Pourcentage de bureaux dotés de matériel de détection des objets dangereux et de faux billets	...	P.m

Source: MINPOSTEL (Rapport de l'étude : Elaboration, mise à jour et publication des normes postales, Décembre 2012)

**Tableau 21. 12:** Avoir global des déposants (en millions de f cfa)

Indicateur	2007	2008	2009	2010	2011
Avoir global des déposants	56 949,55	49 882,11	48 997,23	50 132,06	50 132,06

Source : MINPOSTEL