

REPUBLIQUE DU CAMEROUN

Paix - Travail – Patrie

INSTITUT NATIONAL DE LA
STATISTIQUE



REPUBLIC OF CAMEROON

Peace - Work – Fatherland

NATIONAL INSTITUTE OF
STATISTICS

Evolution des Indices du Commerce Extérieur

<input type="checkbox"/>	<i>Environnement international</i>	<i>2</i>
<input type="checkbox"/>	<i>Indices de valeur</i>	<i>2</i>
<input type="checkbox"/>	<i>Indice de valeurs unitaires</i>	<i>3</i>
<input type="checkbox"/>	<i>Indices de volume</i>	<i>4</i>
<input type="checkbox"/>	<i>Termes de l'échange</i>	<i>4</i>
<input type="checkbox"/>	<i>Annexes</i>	<i>5</i>

Décembre 2012

Des échanges internationaux fortement tributaires des cours mondiaux du pétrole, des cours des matières premières agricoles et des denrées alimentaires.

■ ■ Environnement international

Au cours de la période 2000-2012, les prix des échanges extérieurs de marchandises du Cameroun ont connu des hausses de 91,4% en exportation et de 53,8% en importation. Au cours de cette période, l'environnement international a été caractérisé par :

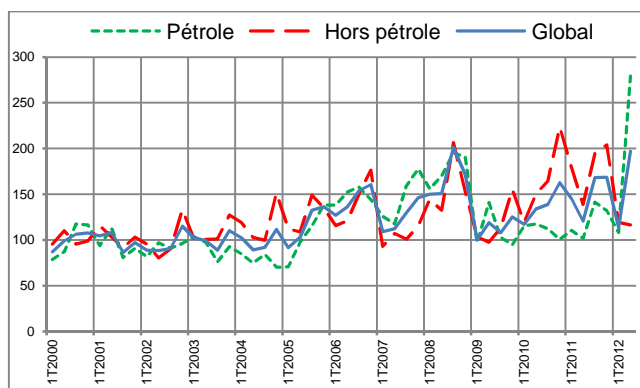
- l'augmentation continue du cours du pétrole brut à partir de 2004 pour atteindre 100\$ en début 2011 ;
- les hausses des cours des matières premières agricoles et minérales en 2007 (blé, riz, café, thé, cacao, grumes, pétrole, etc.) qui se sont répercutées sur les prix à la consommation et ont provoqué dans de nombreux pays de graves crises sociales ;
- la crise économique mondiale de 2008-2009 et le ralentissement de la croissance mondiale qui a entraîné le repli des cours internationaux de la plupart des marchandises.

■ ■ Indices de valeur

...des importations en hausse continue

La facture des importations des biens du Cameroun en 2012 a plus que doublé par rapport à sa valeur de 2000. L'indice de valeur des importations présente une tendance haussière sur la période.

Graphique 1 : Evolution des indices de valeur (base 100=2000) des importations

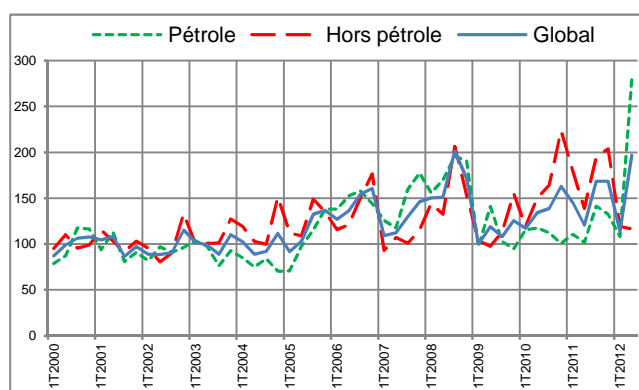


L'indice de valeur des produits hors pétrole est en hausse permanente, il a plus que quadruplé entre 2000 et 2012. Par contre, l'indice de valeur du pétrole a évolué suivant la même tendance, mais présente une évolution en dents de scie. Cet indice présente un creux au 1^{er} trimestre 2012 avec l'arrêt d'exploitation de la société de raffinage et l'absence d'importation de pétrole brut.

...des exportations empreintes de saisonnalité

L'indice de valeur global des exportations affiche une évolution fortement influencée par le caractère saisonnier des principaux produits exportés par le pays.

Graphique 2 : Evolution des indices de valeur (base 100=2000) des exportations



Entre 2000 et 2005, l'indice de valeur des exportations est resté quasi stable. A partir de 2005, des chocs extérieurs ont considérablement affecté l'indice de valeur des exportations. Cette dernière période est marquée par la présence de deux fortes cassures. La chute des cours mondiaux des matières premières observée entre 2006 et 2007 a entraîné une chute de l'indice de valeur des exportations de près de 50 points. Par la suite, le ralentissement de l'économie mondiale, consécutif à la hausse continue des cours mondiaux des matières premières, qui ont atteint leur pic en 2008.

Le pétrole a suivi une évolution presque similaire à celle des exportations hors pétrole.

■ ■ *Indice de valeurs unitaires*

...des prix des importations influencés par les prix du pétrole

Les évolutions des prix des importations sont principalement influencées par les prix du pétrole. Il se dégage de l'indice des prix entre 2000 et 2012 deux grandes périodes :

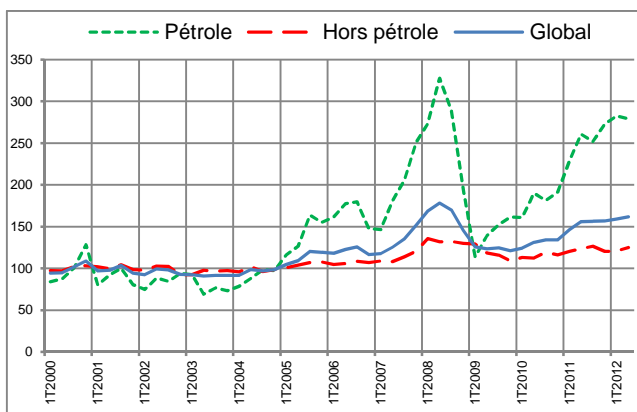
- *De 2000 à 2005*

Les prix sont quasi stables et maintenus par les prix du pétrole. Cette relative stabilité des prix des importations est attribuable à celle du pétrole. En effet au cours de cette période, les cours de l'or noir n'ont pas subi de grands chocs, malgré les petites fluctuations observées.

- *De 2005 à nos jours*

La grande fluctuation des prix des importations observée depuis 2005 est surtout imputable à la volatilité des prix du pétrole et des cours mondiaux. La hausse du prix du pétrole amorcée en 2003 continue et atteint son optimum au milieu de l'année 2008 avant de chuter vers la fin de cette année à cause du ralentissement de l'économie mondiale. La hausse des prix du pétrole amorcée en 2009 est due à une reprise de l'économie mondiale, soutenue par la demande sans cesse croissante des pays émergents tels que la Chine et l'Inde. En outre, le printemps arabe a également influencé le marché du pétrole.

Graphique 3: Evolution des indices de valeur unitaire (base 100=2000) des importations



...des prix des exportations fortement influencés par les prix du pétrole brut à partir de fin 2004

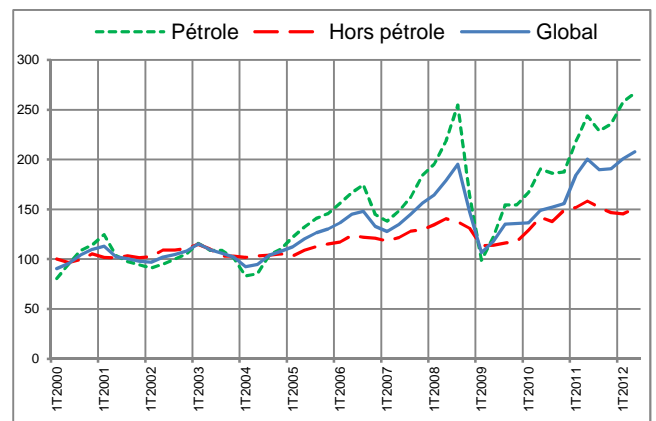
Principalement entraîné par les prix des produits pétroliers, l'évolution de l'indice de prix des exportations du Cameroun est marquée par deux principales périodes.

Entre 2000 et 2004, les prix des exportations sont restés quasiment stables. La hausse des prix des exportations est restée en dessous de 15%.

A partir de 2005, l'envolée des cours mondiaux du Brent s'est fortement répercutée sur les cours du brut camerounais. La hausse de l'indice de prix des exportations est fortement dominée par celle de l'indice de prix du pétrole.

La reprise des cours mondiaux amorcée au 1^{er} trimestre 2009 s'est répercutée sur les cours des exportations du Cameroun et l'indice des prix des exportations a dépassé le niveau record de 2008 au 2^{ème} trimestre 2011. Après un léger repli au 3^{ème} et 4^{ème} trimestre 2011, on a observé un regain à la hausse des cours des exportations au 1^{er} et 2^{ème} trimestre 2012.

Graphique 4: Evolution des indices de valeur unitaire (base 100=2000) des exportations



■ Indices de volume

...croissance continue du volume des importations

Les importations en volume n'ont cessé de croître au cours de la dernière décennie, passant du simple au triple entre 2000 et 2012.

L'indice de volume des produits hors pétrole a évolué de la même manière que l'indice de volume global des importations.

Quant à l'indice de volume du pétrole, il présente une tendance haussière, mais en retrait par rapport aux autres produits.

...tendance baissière des exportations en volume

Les exportations en volume ont tendance à décroître progressivement entre 2000 et 2012. Cette décroissance est plus marquée sur les six dernières années. Cette baisse en volume des exportations est principalement le fait de la baisse des exportations en volume de pétrole.

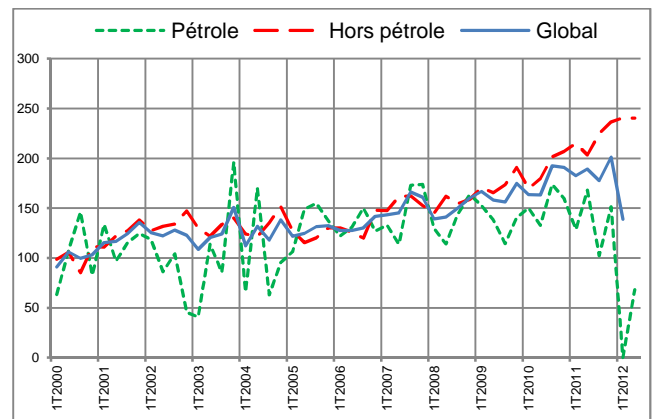
Hors pétrole, les exportations, marquées par une forte saisonnalité au 4^{ème} trimestre, présentent une légère tendance à la hausse.

■ Termes de l'échange

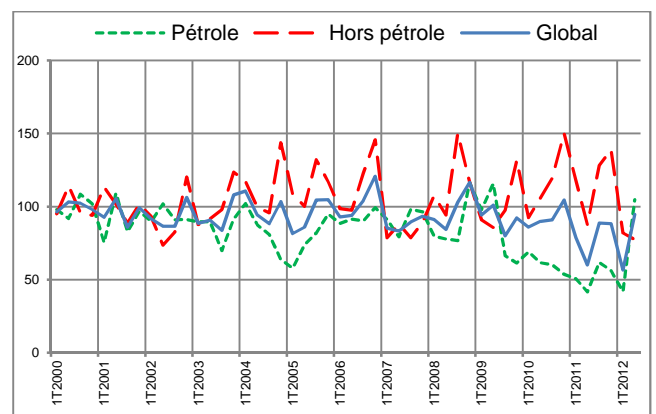
Les termes de l'échange mesurent la variation du pouvoir d'achat des exportations sur les importations. Ils se calculent comme le quotient de l'indice des prix des exportations par l'indice des prix des importations.

Sur la période 2000-2012, les termes de l'échange du commerce extérieur des biens ont été favorables pour le Cameroun, sauf en 2004, en 2008 et en 2009, où quelques trimestres ont enregistré des termes de l'échange défavorables (en dessous de 100).

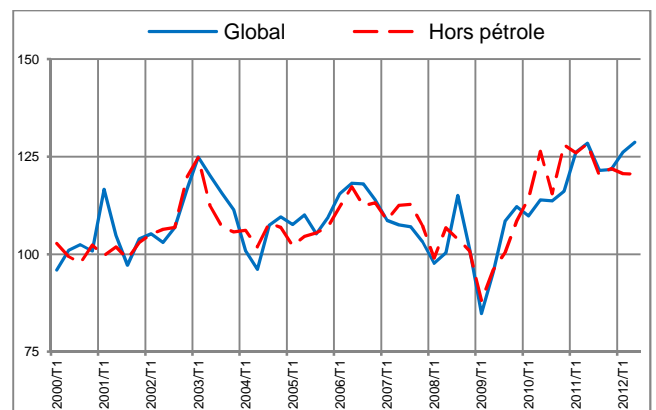
Graphique 5 : Evolution des indices de volume (base 100=2000) des importations



Graphique 6 : Evolution des indices de volume (base 100=2000) des exportations



Graphique 7 : Evolution des termes de l'échange



**Tableau 1 : indice des valeurs unitaires des exportations du Cameroun**

Code	Section SH	Poids	2T2010	3T2010	4T2010	1T2011	2T2011	3T2011	4T2011	1T2012	2T2012
01	Animaux vivants et produits animaux	0,1	91,2	90,2	89,5	94,2	100,2	104,3	105,6	104,5	107,5
02	Produits végétaux	8,0	100,2	111,0	115,1	131,5	143,1	138,0	126,7	124,0	123,9
03	Denrées alimentaires préparées	0,2	141,2	143,9	140,4	145,1	147,1	147,3	148,9	153,5	154,7
04	Produits alimentaires industriels	6,0	236,9	226,0	198,0	212,2	195,9	190,9	171,2	160,3	168,5
05	Produits minéraux	56,0	193,2	188,4	197,0	222,2	250,1	232,4	238,9	261,3	269,4
06	Produits des industries chimiques	0,3	56,4	55,9	60,3	65,2	64,5	60,6	63,5	64,2	64,2
07	Matières plastiques et caoutchouc	1,1	275,6	258,6	298,6	380,2	398,6	352,3	327,6	321,8	381,2
09	Bois, liège et leurs ouvrages	18,4	86,8	88,3	90,4	107,4	105,8	105,8	108,3	103,5	109,0
11	Matières textiles et leurs ouvrages	4,0	118,6	126,0	137,8	131,9	141,1	161,0	156,3	146,0	152,8
13	Ouvrages en pierre, ciment et verre	0,1	122,4	122,7	122,8	123,4	124,0	124,1	122,6	121,1	121,0
15	Métaux communs et leurs ouvrages	5,8	107,2	105,2	110,8	118,4	121,5	114,7	101,5	98,4	99,8
	Pétrole	56	190	190,4	186,2	187,6	218,0	243,9	228,6	235,7	257,5
	Hors Pétrole	44,5	142	141,9	137,7	148,9	151,8	158,3	152,0	146,8	145,5
	Global	100,0	149	149,1	152,4	155,8	184,5	200,6	189,8	190,6	200,8

Tableau 2 : indice des valeurs unitaires des importations du Cameroun base (100=2000)

Code	Section SH	Poids	2T2010	3T2010	4T2010	1T2011	2T2011	3T2011	4T2011	1T2012	2T2012
01	Animaux et produits du règne animal	4,3	224,9	236,7	235,9	236,9	256,0	271,7	244,8	260,9	254,5
02	Produits végétaux	9,2	138,2	145,4	150,1	152,2	150,7	157,6	162,3	156,9	153,8
03	Denrées alimentaires préparées	0,6	212,1	201,3	211,7	161,3	201,3	241,5	220,6	215,3	221,4
04	Produits alimentaires industriels	5,4	80,8	91,5	93,8	96,5	101,6	100,1	85,4	103,3	98,6
05	Produits minéraux	30,4	181,2	177,4	184,0	217,0	241,0	232,9	249,3	259,2	256,9
06	Produits des industries chimiques	12,6	110,7	119,8	114,2	124,5	129,9	137,5	133,2	116,2	139,0
07	Matières plastiques et caoutchouc	4,2	87,4	97,1	88,2	91,3	93,9	99,9	92,3	95,8	98,1
08	Ouvrages en peaux, cuirs et boyaux	0,2	77,4	80,0	73,6	72,3	71,8	71,6	80,4	71,3	68,5
10	Pâte de bois et papiers	4,0	81,3	89,8	92,1	89,9	94,5	92,6	89,7	85,3	91,7
11	Matières textiles et leurs ouvrages	1,8	91,0	86,3	87,2	88,5	91,7	86,2	84,3	92,6	84,3
12	Chaussures, coiffures, parapluies	0,3	117,7	118,1	117,1	117,3	103,3	109,7	118,2	103,8	111,5
13	Ouvrages en pierre, ciment et verre	0,6	80,3	86,6	79,7	79,0	84,9	85,9	82,1	81,1	83,0
15	Métaux communs et leurs ouvrages	3,6	110,9	124,7	114,5	129,8	124,2	132,1	113,7	115,1	127,9
16	Machines et appareils	12,5	79,3	83,1	75,8	82,7	82,2	79,7	72,9	80,1	75,6
17	Matériel de transport	9,6	102,7	99,5	97,4	91,3	98,2	98,1	93,9	89,7	97,1
18	Appareils d'optique, photo, musique	0,3	89,4	97,8	116,1	88,7	76,3	80,1	57,1	55,4	95,9
20	Marchandises et produits divers	0,4	69,5	89,7	71,0	73,1	62,3	75,7	72,7	73,1	70,4
	Pétrole	23,8	190,3	181,3	191,1	228,9	260,8	251,8	272,7	282,7	278,9
	Hors Pétrole	76,2	112,4	119,3	116,3	120,5	123,5	126,4	120,3	120,6	124,9
	Global	100,0	130,9	134,0	134,1	146,3	156,2	156,3	156,6	159,2	161,6

Tableau 3 : Termes de l'échange du Cameroun

Code	Section SH	2010T2	2010T3	2010T4	2011T1	2011T2	2011T3	2011T4	2012T1	2012T2
01	Animaux et produits du règne animal	40,6	38,1	38,0	39,7	39,1	38,4	43,2	40,0	42,2
02	Produits du règne végétal	72,5	76,4	76,7	86,4	95,0	87,5	78,1	79,0	80,6
03	Graisses et huiles animales ou végétales	66,6	71,5	66,4	89,9	73,1	61,0	67,5	71,3	69,9
04	Produits alimentaires industriels	293,2	247,0	211,1	219,9	192,7	190,8	200,4	155,2	170,9
05	Produits minéraux	106,6	106,2	107,1	102,4	103,8	99,8	95,8	100,8	104,8
06	Produits des industries chimiques	51,0	46,7	52,8	52,4	49,6	44,0	47,7	55,2	46,2
07	Matières plastiques et caoutchouc	315,2	266,3	338,6	416,4	424,5	352,8	354,7	336,0	388,7
11	Matières textiles et leurs ouvrages	130,3	146,0	158,0	149,1	153,9	186,9	185,4	157,7	181,2
13	Ouvrages en pierre, ciment et verre	152,5	141,8	154,1	156,2	146,0	144,5	149,4	149,2	145,9
15	Métaux communs et leurs ouvrages...	96,7	84,3	96,8	91,2	97,8	86,8	89,2	85,4	78,1
	Global	113,9	113,7	116,2	126,1	128,4	121,5	121,7	126,1	128,6
	Pétrole	100,0	102,7	98,2	95,3	93,5	90,8	86,4	91,1	95,6
	Hors pétrole	126,3	115,4	128,0	126,0	128,3	120,3	122,0	120,6	120,6

Equipe Technique

Supervision générale

1. TEDOU Joseph, Directeur Général, Institut National de la Statistique (INS)
2. SHE ETOUNDI Joseph Guy Benjamin, Directeur Général Adjoint, INS

Coordination technique

1. NEPETSOUN, Chef du Département des Synthèses et des Analyses Economiques
2. NGUIGNANG Bernard, Chef de Division des Synthèses Economiques
3. MATENE SOB Angélique, Chef de Cellule du Commerce Extérieur

Equipe de rédaction

1. TCHOUALA Marcial, Chargé d'Etudes Assistant
2. DEFFO Achille Carlos, Chargé d'Etudes Assistant
3. FOLEFACK née NGUIMDO Nadine, Chargé d'Etudes Assistant
4. TEPOGNING Hervé, Cadre

Equipe de relecture

1. NGHOGUE VOUFU Léonel Erith, Chef de Cellule des comptes provisoires et des comptes régionaux
2. AMOUGOU René Aymar Bertrand, Chef de Cellule de la conjoncture

Institut National de la Statistique

BP : 134 Yaoundé - Cameroun

Tél : (237) 22 22 04 45

Fax : (237) 22 23 24 37

Site Web: www.statistics-cameroon.org

*Une Publication du Département des Synthèses et
des Analyses Economiques*

© INS, Décembre 2012