

Chapitre 6 : EDUCATION

SOMMAIRE

I.	LISTE DES GRAPHIQUES	76
II.	LISTE DES TABLEAUX.....	76
III.	PRESENTATION.....	78
IV.	METHODOLOGIE	78
V.	SOURCES DE DOCUMENTATION.....	78

I. LISTE DES GRAPHIQUES

Graphique 6 1: Ratio d'encadrement (élèves/enseignant) dans l'enseignement primaire par région pour les années scolaires 2011/2012 et 2013/2014.....	79
Graphique 6 2: Ratio d'encadrement (élèves/enseignant) dans l'enseignement secondaire par région pour les années scolaires 2011/2012 et 2012/2013.....	79
Graphique 6 3: Ratio d'encadrement (élèves/salle de classe) dans l'enseignement secondaire par région pour les années scolaires 2011/2012 et 2012/2013	80

II. LISTE DES TABLEAUX

TABLEAU 6 1: EVOLUTION DE LA POPULATION SCOLARISABLE DU PRESCOLAIRE AU SUPERIEUR PAR SEXE ET PAR NIVEAU DE 2005 A 2020.....	81
TABLEAU 6 2: EVOLUTION DE LA POPULATION SCOLARISABLE [4-5ANS] DU PRESCOLAIRE PAR REGION, PAR SEXE ET PAR AGE DE 2005 A 2014	82
TABLEAU 6 3: EVOLUTION DE LA POPULATION SCOLARISEE DANS LE PRESCOLAIRE FRANCOPHONE PAR SEXE, PAR NIVEAU ET PAR REGION DES ANNEES SCOLAIRES 2008/2009 A 2013/2014	83
TABLEAU 6 4: EFFECTIF DES ELEVES DU PRESCOLAIRE PUBLIC PAR CLASSE PAR SEXE ET PAR REGION EN 2014.....	84
TABLEAU 6 5: NOMBRE D'ECOLE MATERNELLES PAR ORDRE D'ENSEIGNEMENT ET PAR REGION EN 2012 ET 2014.	84
TABLEAU 6 6: NOMBRE D'ECOLE MATERNELLES PAR SOUS-SYSTEME ET PAR REGION EN 2012 ET 2014.....	85
TABLEAU 6 7: REPARTITION DU PERSONNEL ENSEIGNANT DANS LE PRESCOLAIRE PAR ORDRE D'ENSEIGNEMENT, PAR SEXE ET PAR REGION EN 2014.....	85
TABLEAU 6 8: REPARTITION DU PERSONNEL ENSEIGNANT QUALIFIE DANS LE PRESCOLAIRE PRIVE PAR DIPLOME, PAR SEXE ET PAR REGION EN 2014.....	86
TABLEAU 6 9: EVOLUTION DE LA POPULATION SCOLARISABLE [6-11ANS] DU PRIMAIRE PAR REGION, PAR SEXE ET PAR AGE DE 2005 A 2014	87
TABLEAU 6 10: EFFECTIF DES ELEVES DU PRIMAIRE PAR SOUS-SYSTEME, PAR SEXE ET PAR REGION EN 2014.....	88
TABLEAU 6 11: EFFECTIF DES ELEVES DU PRIMAIRE PAR ORDRE D'ENSEIGNEMENT, PAR SEXE ET REGION EN 2014.....	89
TABLEAU 6 12: EFFECTIF DES ELEVES DU PRIMAIRE PAR CLASSE, PAR SEXE ET SELON L'AGE EN 2012.	89
TABLEAU 6 13: RESULTATS AUX EXAMENS SCOLAIRES DANS LE PRIMAIRE PAR TYPE, PAR SEXE ET PAR REGION EN 2014.....	90
TABLEAU 6 14: REPARTITION DU PERSONNEL ENSEIGNANT DANS LE PRIMAIRE PAR ORDRE D'ENSEIGNEMENT, PAR SEXE ET PAR REGION EN 2014.	91
TABLEAU 6 15: REPARTITION DU PERSONNEL ENSEIGNANT PAR STATUT, PAR SEXE ET PAR REGION DANS LE PRIMAIRE PUBLIC EN 2014.	92
TABLEAU 6 16: NOMBRE D'ECOLE PRIMAIRES PAR ORDRE D'ENSEIGNEMENT ET PAR REGION EN 2014.	93
TABLEAU 6 17: NOMBRE D'ECOLE PRIMAIRES PAR SOUS-SYSTEME ET PAR REGION EN 2014.....	93
TABLEAU 6 18: POURCENTAGE D'ECOLE PRIMAIRES DISPOSANT DE CERTAINES COMMODITES ET SOURCES D'APPROVISIONNEMENT EN EAU PAR REGION EN 2012.	94
TABLEAU 6 19: POURCENTAGE D'ECOLE PRIMAIRES DISPOSANT DE CERTAINES COMMODITES ET SOURCES D'APPROVISIONNEMENT EN EAU PAR REGION EN 2014	94
TABLEAU 6 20: EVOLUTION DE LA POPULATION SCOLARISABLE [12-15ANS] DU SECONDAIRE PREMIER CYCLE PAR REGION ET PAR SEXE DE 2005 A 2014	95
TABLEAU 6 21: EVOLUTION DE LA POPULATION SCOLARISABLE [16-18 ANS] DU SECONDAIRE DEUXIEME CYCLE PAR REGION ET PAR SEXE DE 2005 A 2014	96
TABLEAU 6 22: EVOLUTION DE LA POPULATION SCOLARISEE DANS LE SECONDAIRE GENERAL FRANCOPHONE PREMIER CYCLE PAR REGION, PAR SEXE ET PAR NIVEAU DES ANNEES SCOLAIRES 2010/2011 A 2013/2014	97
TABLEAU 6 23: EVOLUTION DE LA POPULATION SCOLARISEE DANS LE SECONDAIRE GENERAL ANGLOPHONE PREMIER CYCLE PAR REGION, PAR SEXE ET PAR NIVEAU POUR LES ANNEES SCOLAIRES 2011/2012 A 2013/2014	98
TABLEAU 6 24: EVOLUTION DE LA POPULATION SCOLARISEE DANS LE SECONDAIRE TECHNIQUE PREMIER CYCLE PAR REGION, PAR SEXE ET PAR NIVEAU POUR LES ANNEES SCOLAIRES 2010/2011 A 2013/2014.....	99
TABLEAU 6 25: EVOLUTION DE LA POPULATION SCOLARISEE DANS LE SECONDAIRE GENERAL FRANCOPHONE DEUXIEME CYCLE PAR REGION ET PAR SEXE.....	100
TABLEAU 6 26: EVOLUTION DE LA POPULATION SCOLARISEE DANS LE SECONDAIRE GENERAL ANGLOPHONE DEUXIEME CYCLE PAR REGION, PAR SEXE.....	101

TABLEAU 6 27: EVOLUTION DE LA POPULATION SCOLARISEE DANS LE SECONDAIRE TECHNIQUE DEUXIEME CYCLE PAR REGION, PAR SEXE ET PAR NIVEAU POUR LES ANNEES SCOLAIRES 2009/2010 A 2013/2014.....	102
TABLEAU 6 28: EFFECTIF DES ELEVES-MAITRES DES ENIEG PAR ANNEES D'ETUDES ET PAR REGION EN 2014.....	103
TABLEAU 6 29: EFFECTIF DES ELEVES-MAITRES DES ENIET PAR ANNEES D'ETUDES ET PAR REGION EN 2014	103
TABLEAU 6 30: RECAPITULATIF DE QUELQUES INDICATEURS DE L'OFFRE ET DE LA DEMANDE DE L'ENSEIGNEMENT SECONDAIRE EN 2011	104
TABLEAU 6 31: RECAPITULATIF DE QUELQUES INDICATEURS DE L'OFFRE ET DE LA DEMANDE DE L'ENSEIGNEMENT SECONDAIRE EN 2012.....	104
TABLEAU 6 32: RECAPITULATIF DE QUELQUES INDICATEURS DE L'OFFRE ET DE LA DEMANDE DE L'ENSEIGNEMENT SECONDAIRE EN 2013.....	104
TABLEAU 6 32: RECAPITULATIF DE QUELQUES INDICATEURS DE L'OFFRE ET DE LA DEMANDE DE L'ENSEIGNEMENT SECONDAIRE EN 2014.....	105
TABLEAU 6 33: NOMBRE D'ETABLISSEMENTS SECONDAIRES AYANT ACCES A CERTAINES COMMODITES PAR TYPE DE COMMODITE ET PAR REGION EN 2014.....	106
TABLEAU 6 34: EVOLUTION DU MONTANT ALLOUE AUX BOURSES SCOLAIRES DES ANNEES SCOLAIRES 2005/2006 A 2009/2010 (EN FCFA)	106
TABLEAU 6 35: EVOLUTION DU TAUX DE REUSSITE AUX EXAMENS OFFICIELS DE L'ENSEIGNEMENT SECONDAIRE DE 2008 A 2013 (EN %)	107
TABLEAU 6 36: NOMBRE D'ECOLES NORMALES D'INSTITUTEURS DE L'ENSEIGNEMENT GENERAL (ENIEG) ET TECHNIQUE (ENIET) PAR ORDRE ET PAR REGION EN 2014	107
TABLEAU 6 37: EVOLUTION DE LA POPULATION SCOLARISABLE (19 - 24 ANS) AU SUPERIEUR DE 2005 A 2014	108
TABLEAU 6 38: EVOLUTION DES EFFECTIFS DES ETUDIANTS PAR UNIVERSITE ET PAR SEXE DE 2007/2008 A 2012/2013.....	109
TABLEAU 6 39: EVOLUTION DES RATIOS D'ENCADREMENT (ETUDIANTS/ENSEIGNANTS) PAR ANNEE ACADEMIQUE.....	110
TABLEAU 6 40: EVOLUTION DU NOMBRE D'ENSEIGNANTS DES UNIVERSITES D'ETAT PAR GRADE, PAR GENRE ET PAR ETABLISSEMENT DE 2011 A 2013.....	110
TABLEAU 6 41: EFFECTIFS DES ENSEIGNANTS PAR GRADE, PAR GENRE DANS LES UNIVERSITES D'ETAT EN 2012.....	111
TABLEAU 6 42: EFFECTIFS DES ENSEIGNANTS PAR GRADE, PAR GENRE DANS LES UNIVERSITES D'ETAT EN 2013.....	111
TABLEAU 6 43: REPARTITION GLOBALE DES DIPLOMES AU SEIN DES UNIVERSITES D'ETAT EN 2012.....	112
TABLEAU 6 44: REPARTITION DES DIPLOMES PAR DOMAINES D'ETUDES DANS LES UNIVERSITES PUBLIQUES EN 2012	113
TABLEAU 6 45: REPARTITION DES DIPLOMES PAR DOMAINES D'ETUDES DANS LES UNIVERSITES PRIVEES EN 2012	114
TABLEAU 6 46: REPARTITION DES CENTRES DE FORMATION PROFESSIONNELLE PAR	115
TABLEAU 6 47: REPARTITION DE LA PROPORTION DES CENTRES DE FORMATION PUBLICS DISPOSANT DE CERTAINS EQUIPEMENTS EN 2013 PAR REGION	116
TABLEAU 6 48: REPARTITION PAR REGION DE LA PROPORTION DES CENTRES DE FORMATION PRIVES DISPOSANT DE CERTAINS EQUIPEMENTS EN 2013.....	116
TABLEAU 6 49: EVOLUTION DES EFFECTIFS DES APPRENANTS DES SAR/SM EN 2011 ET 2012.....	117
TABLEAU 6 50: EVOLUTION DES EFFECTIFS DANS LES CENTRES DE FORMATION PRIVES ENTRE 2011 ET 2013	117

III. PRESENTATION

La question de l'éducation demeure au centre des préoccupations de la communauté internationale et nationale qui la considère comme le véritable moteur de développement. De nombreux efforts ont été déployés par le Gouvernement camerounais et ses partenaires pour atteindre les Objectifs du Millénaire pour le Développement en matière d'éducation.

Du fait de l'accroissement de la population, la demande d'éducation est de plus en plus forte, que ce soit au niveau primaire, secondaire ou supérieur. En effet entre 2010 et 2015, la population scolarisable s'est accrue de 11,57% dans le primaire, de 13,72% dans le secondaire et enfin, de 12,47% dans le supérieur.

Les effectifs des élèves et des étudiants ont aussi connu une hausse depuis 2010. En 2014, on compte plus de 4 136 912 enfants scolarisés dans le primaire, 2 800 076 dans le secondaire et 209 000 étudiants dans les universités d'Etat. Pour ce qui est des Universités privées ce nombre d'étudiants est de 39 296.

Les ressources humaines, matérielles et en équipement disponibles pour assurer à cette population une éducation de qualité restent insuffisantes, bien qu'étant en hausse du fait de l'ouverture de nouveaux établissements et des recrutements réguliers des enseignants à tous les niveaux.

Ainsi pour l'année 2014, on compte 94 328 maîtres dans le primaire, 96 304 enseignants au secondaire (général et technique, anglophone et francophone), et 4 081 enseignants dans les universités d'Etat, tous grades confondus. Ce nombre est de 4388 pour l'année 2013. Les ratios d'encadrement se situent donc à 44 élèves pour un enseignant dans le primaire, à 53 étudiants par enseignant au supérieur pour l'année 2012.

En ce qui concerne les infrastructures, les 4 136 912 élèves du primaire sont répartis dans 18 133 écoles, ceux du secondaire dans 3 590 établissements et 38 060 salles de classe, et les Etudiants dans 8 universités d'Etat.

Les performances enregistrées aux différents concours et examens officiels sont assez satisfaisants dans le primaire, mais demeurent moyens dans le secondaire.

Ainsi en 2014, sur un total de 344 441 inscrits au CEP/FSLC, 295 826 ont été admis, soit environ 86%. Environ 75% et 77% ont respectivement réussi le concours d'entrée en 6^{ème} et en 1^{ère} année technique.

En 2014, au secondaire, 55% des inscrits ont obtenu le Baccalauréat de l'enseignement général, 29% le GCE OrdinaryLevel.

En matière d'offre d'infrastructure pour l'éducation dans le secondaire public et privé, on constate une augmentation du nombre de salle de classe qui passe de 34 391 en 2012 à 35 639 en 2013 et 38 060 en 2014. Cette tendance est aussi observée pour ce qui concerne les établissements d'enseignement secondaire où en 2013 on comptait 3 353 établissements et en 2014, 3 590.

En terme de personnel enseignants du secondaire, on observe pour l'année 2014, 96 304 enseignants alors qu'ils n'étaient que de 92 598 en 2013 et 79 943 en 2012. Soit un taux d'accroissement de 4% en 2014, en net ralentissement par rapport à 2013 où il est de 16%. Cette croissance reste très faible par rapport à celle des effectifs d'élèves qui se situe à 10% en 2014. L'effectif des élèves du secondaire est en effet de 1 713 452 1574 en 2012. En 2013, il est de 1 812 849 et de 2 000 076 pour l'année 2014.

IV. METHODOLOGIE

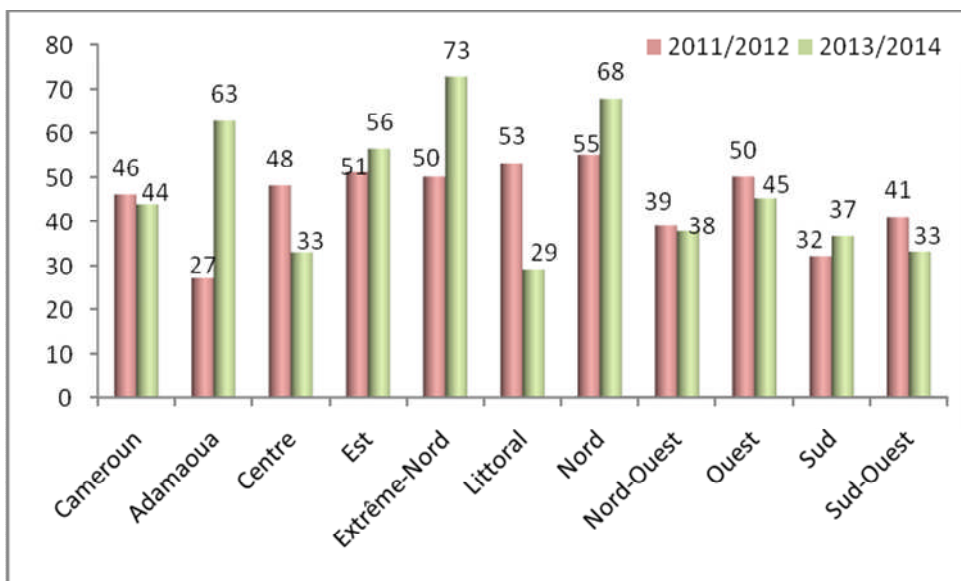
Ce chapitre a été élaboré à partir de l'exploitation des rapports et des annuaires statistiques des trois ministères en charge de l'éducation notamment le Ministère de l'éducation de base (MINEDUB), le Ministère des enseignements secondaires (MINESEC) et le Ministère de l'enseignement supérieur (MINESUP), ainsi que des données provenant du Ministère de l'Emploi et de la Formation Professionnelle (MINEFOP). Certaines de ces données ont été retraitées pour produire des indicateurs importants tels que les ratios d'encadrement. Les données sur les effectifs des populations scolarisables sont issues des projections réalisées par le BUCREP sur la base des données du 3^{ème} RGPH réalisé en 2005.

V. SOURCES DE DOCUMENTATION

- Cartes scolaires du MINEDUB 2009 à 2014 ;
- Annuaires Statistiques du MINEDUB 2009 à 2014 ;
- Annuaires Statistiques du MINESUP 2010 à 2013 ;
- Annuaires statistiques du MINESEC et rapports d'analyse, 2009 à 2013 ;
- Rapport de l'enquête emploi 2013, MINEFOP et INS
- Manuel de concepts et de définitions utilisés dans les publications statistiques officielles, INS
- Base de données du BUCREP, RGPH 2005 et projections.

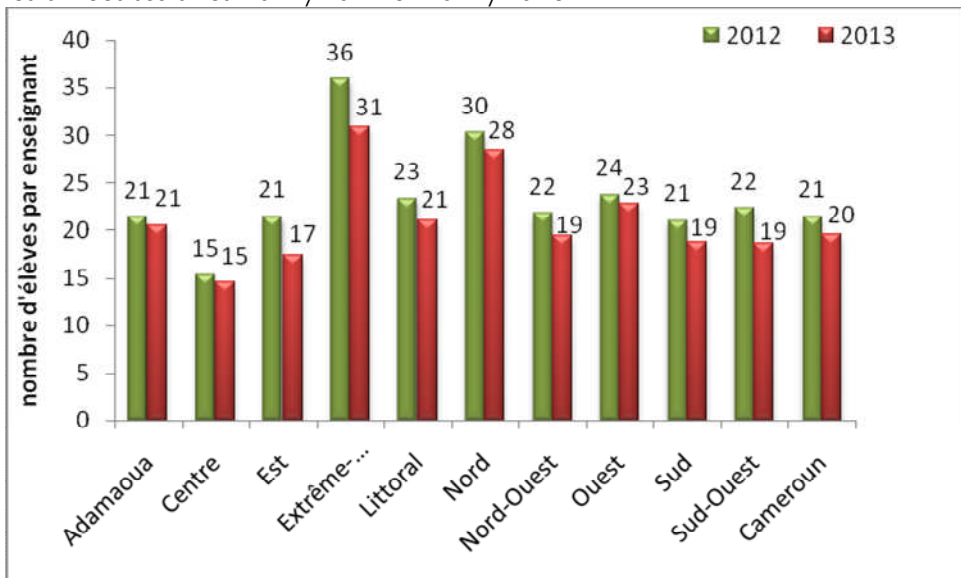
GRAPHIQUES

Graphique 6 1: Ratio d'encadrement (élèves/enseignant) dans l'enseignement primaire par région pour les années scolaires 2011/2012 et 2013/2014



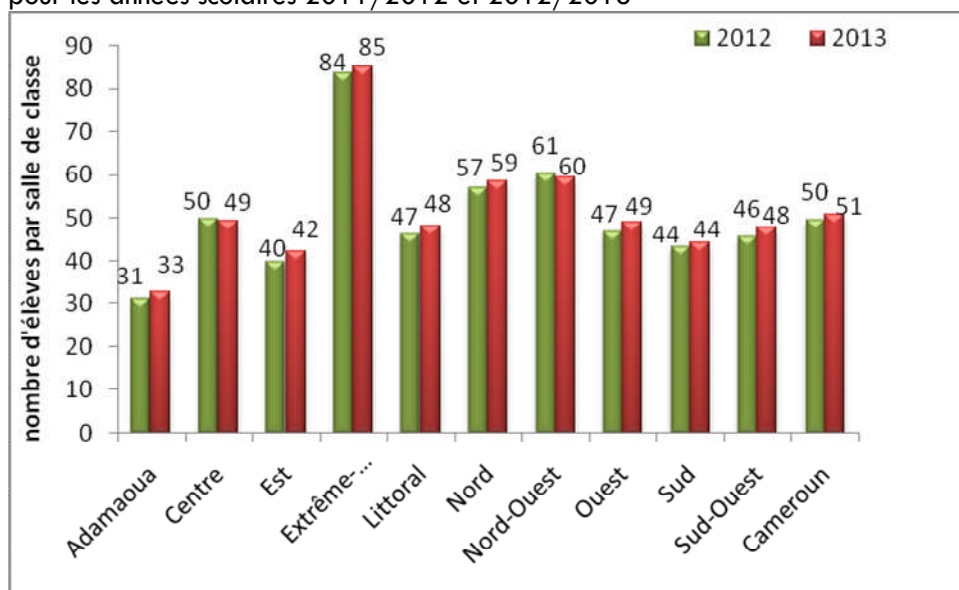
Source : Annuaire MINEDUB 2014

Graphique 6 2: Ratio d'encadrement (élèves/enseignant) dans l'enseignement secondaire par région pour les années scolaires 2011/2012 et 2012/2013



Source : Annales MINESEC 2012 et 2013

Graphique 6 3: Ratio d'encadrement (élèves/salle de classe) dans l'enseignement secondaire par région pour les années scolaires 2011/2012 et 2012/2013



Source : Annuaires MINESEC 2012 et 2013

TABLEAUX

Tableau 6 1: Evolution de la population scolarisable du préscolaire au supérieur par sexe et par niveau de 2005 à 2020

Année	sexe	Niveau d'éducation					Ensemble éducation
		Préscolaire (4-5 ans)	Primaire 6-11 ans	Secondaire cycle 1 (12-15 ans)	Secondaire cycle 2 (16-18 ans)	Supérieur 19-24 ans	
2005	Féminin	542160	1384960	852607	596043	1049695	4425465
	Total	1102894	2825995	1742903	1161797	1971012	8804601
2010	Féminin	585125	1548794	912842	690055	1242050	4978866
	Total	1186460	3159112	1857945	1350010	2330080	9883607
2011	Féminin	599728	1587446	935623	707276	1273046	5103119
	Total	1216070	3237952	1904313	1383701	2388230	10130266
2012	Féminin	614567	1626726	958774	724778	1304547	5229392
	Total	1246160	3318072	1951434	1417940	2447325	10380931
2013	Féminin	629645	1666635	982295	742558	1336549	5357682
	Total	1276733	3399475	1999308	1452726	2507364	10635606
2014	Féminin	644960	1707171	1006188	760619	1369060	5487998
	Total	1307786	3482157	2047936	1488060	2568350	10894289
2015	Féminin	652830	1728007	1023360	784785	1412554	5601536
	Total	1323746	3524656	2082768	1535335	2649945	11116450
2016	Féminin	668436	1769312	1047823	803543	1446318	5735432
	Total	1355389	3608908	2132555	1572035	2713288	11382175
2017	Féminin	684275	1811241	1072653	822585	1480593	5871347
	Total	1387507	3694430	2183089	1609288	2777586	11651900
2018	Féminin	700350	1853787	1097850	841909	1515374	6009270
	Total	1420102	3781214	2234372	1647092	2842835	11925615
2019	Féminin	716660	1896957	1123417	861514	1550661	6149209
	Total	1453172	3869267	2286404	1685447	2909035	12203325
2020	Féminin	724577	1917913	1141389	887942	1598227	6270048
	Total	1469226	3912013	2322843	1737151	2998272	12439505

Source : BUCREP, RGPH 2005 et projections pour les années 2010 à 2020

ENSEIGNEMENT MATERNEL ET PRIMAIRE

Tableau 6 2: Evolution de la population scolarisable [4-5ans] du préscolaire par région, par sexe et par âge de 2005 à 2014

		2005		2010		2012		2013		2014	
		4 ans	5 ans	4 ans	5 ans	4 ans	5 ans	4 ans	5 ans	4 ans	5 ans
	Fille	15469	15625	296 302	288 823	311 211	303 356	318 846	310	326 601	318 359
Cameroun	Total	531396	571498	600 629	585 831	630 851	615 309	646 328	630	662 048	645 738
ADAMAOUA	Fille	15469	15625	17 351	17 042	18 462	18 132	19 030	18 691	19 607	19 259
	Total	30795	31549	34 856	34 326	37 086	36 523	38 227	37 650	39 387	38 793
CENTRE	Fille	39342	43767	47 235	45 568	50 181	48 413	51 710	49 889	53 277	51 404
	Total	79796	89401	95 659	92 363	101 633	98 142	104 734	101	107 912	104 212
EST	Fille	12849	13154	13 477	13 008	13 687	13 212	13 790	13 312	13 887	13 406
	Total	26126	27040	27 418	26 432	27 848	26 851	28 057	27 051	28 255	27 245
EXTREME NORD	Fille	59722	59014	65 076	63 353	68 456	138 884	70 179	68 330	71 926	70 030
	Total	120563	121102	132 029	128 719	66 650	135 415	142 378	138	145 918	142 281
LITTORAL	Fille	28872	32637	34 352	32 963	36 426	34 954	37 479	35 967	38 544	36 990
	Total	59576	66729	70 282	67 281	74 533	71 354	76 691	73 425	78 873	75 517
NORD	Fille	32163	32261	38 672	37 779	41 456	40 503	42 762	41 780	44 011	43 001
	Total	63936	65660	77 683	75 779	83 273	81 241	85 896	83 803	88 403	86 250
NORD OUEST	Fille	24467	28011	26 286	26 058	27 053	26 822	27 491	27 257	27 966	27 729
	Total	49535	56860	53 046	52 841	54 594	54 390	55 478	55 273	56 437	56 230
OUEST	Fille	25352	28435	27 302	27 107	27 971	27 773	28 350	28 152	28 763	28 562
	Total	51776	57957	55 510	55 230	56 872	56 590	57 647	57 365	58 485	58 201
SUD	Fille	6873	8086	8 167	7 781	8 427	8 031	8 546	8 145	8 657	8 249
	Total	14148	16457	16 634	15 858	17 168	16 370	17 411	16 603	17 640	16 819
SUD OUEST	Fille	17278	18783	18 384	18 164	19 092	18 866	19 509	19 276	19 963	40 738
	Total	35146	38743	37 512	37 002	38 960	38 433	39 809	39 269	19 729	40 190

Source : BUCREP, RGPH 2005 et projections

Tableau 6 3: Evolution de la population scolarisée dans le préscolaire francophone par sexe, par niveau et par région des années scolaires 2008/2009 à 2013/2014

Année scolaire		2008/2009			2010/2011			2011/2012			2013/2014		
Région		PS	MS	GS	PS	MS	GS	PS	MS	GS	PS	MS	GS
CAMEROUN	Fille	23906	65244	55730	25642	48573	43692	27 582	55 260	48 780	27 713	67 496	58 605
	Total	47592	129796	110487	51181	96704	86737	131 622	110 364	97 387	55 373	135 605	116 828
ADAMAOUA	Fille	301	1435	1184	407	1260	1259	458	1 290	1 345	503	1 663	1 564
	Total	625	2883	2352	854	2443	2454	880	2 633	2 563	975	3 257	2 984
CENTRE	Fille	8656	20934	18080	9288	19202	16609	10 384	21 859	18 601	11 103	23 444	20 457
	Total	17034	41038	35717	18665	38094	33198	20 718	43 632	37 572	22 092	46 789	40 896
EST	Fille	1623	2507	2312	1837	2571	2389	0	340	229	1 744	3 795	3 271
	Total	3162	5073	4554	3592	4982	4770				3 541	7 619	6 473
EXTREME NORD	Fille	681	1297	1190	814	1642	1599	2 326	2 716	2 801	649	2 812	2 467
	Total	1265	2548	2348	1626	3249	3080	4554	5 515	5 568	1 390	5 657	4 848
LITTORAL	Fille	8202	13150	13351	8379	11626	12427	497	2 191	1 829	9 005	15 814	15 351
	Total	16498	26333	26754	16758	23463	24705	999	4 416	3 567	18 042	31 966	30 916
NORD	Fille	360	1246	1034	427	1595	1351	8 756	12 591	13 076	386	2 637	1 914
	Total	765	2584	2062	860	3185	2685	17 732	25 392	26 218	775	5 184	3 777
NORD OUEST	Fille	591	8643	6726	6	69	47	414	1 965	1 527	14	130	92
	Total	1163	17126	13276	11	131	91	837	3 854	3 087	22	264	184
OUEST	Fille	2476	7604	5895	3552	7495	5509	0	82	74	2 364	10 953	8 452
	Total	5009	15424	11812	7012	14971	10990	0	177	134	4 690	22 251	16 848
SUD	Fille	522	2901	3893	908	2867	2328	3 926	8 701	6 546	1 915	5 862	4 810
	Total	1098	5789	7646	1761	5718	4428	7 759	17 037	12 880	3 785	11 846	9 405
SUD OUEST	Fille	494	5527	3893	24	246	174	821	3 525	2 752	30	386	227
	Total	973	10998	7646	42	468	336	1 561	7 023	5 351	61	772	497

Source : Annuaire MINEDUB 2009 à 2014

Tableau 6 4: Effectif des élèves du préscolaire public par classe par sexe et par région en 2014

Classe	PS		MS		GS		Ensemble	
	Filles	Total	Filles	Total	Filles	Total	Filles	Total
Cameroun	2 804	5 659	47 431	94 856	35 511	69753	85 746	170 268
Adamaoua	226	447	1381	2769	1145	2222	2 752	5 438
Centre	206	389	11151	22149	8147	15925	19 504	38 463
Est	630	1275	2948	5835	2326	4582	5 904	11 692
Extrême-Nord	321	672	2285	4573	1831	3576	4 437	8 821
Littoral	216	443	4780	9760	3401	6884	8 397	17 087
Nord	93	193	2233	4389	1680	3335	4 006	7 917
Nord-Ouest	136	287	5410	10697	4014	7798	9 560	18 782
Ouest	368	732	8002	16212	6106	12097	14 476	29 041
Sud	602	1206	4963	10062	3712	7274	9 277	18 542
Sud-Ouest	6	15	4278	8410	3149	6060	7 433	14 485

Source : Annuaire MINEDUB 2014

Tableau 6 5: Nombre d'écoles maternelles par ordre d'enseignement et par région en 2012 et 2014.

Ordre	2012				2014			
	Public	Privé	Parents +CPC	Ensemble	Public	Privé	Parents +CPC	Ensemble
Région								
Cameroun	2 663	3 559	226	6 448	3 439	4 530	298	8 267
Adamaoua	75	31	9	115	99	42	12	153
Centre	556	1 295	36	1 887	620	1595	34	2249
Est	213	55	48	316	276	79	50	405
Extrême-Nord	110	23	11	144	146	34	15	195
Littoral	250	980	24	1 254	297	1215	38	1550
Nord	122	20	8	150	143	27	18	188
Nord-Ouest	335	542	61	938	442	633	98	1173
Ouest	468	286	26	780	586	356	28	970
Sud	288	70	2	360	494	137	5	636
Sud-Ouest	246	257	1	504	336	412	0	748

Source : Annales MINEDUB 2012 et 2014

Tableau 6 6: Nombre d'écoles maternelles par sous-système et par région en 2012 et 2014.

Sous-système	2012			2014		
	Francophone	Anglophone	Ensemble	Francophone	Anglophone	Ensemble
Région						
Cameroun	4 200	2 248	6 448	5 179	3 088	8 267
Adamaoua	96	19	115	130	23	153
Centre	1 486	401	1 887	1 685	564	2 249
Est	305	11	316	382	23	405
Extrême-Nord	139	5	144	187	8	195
Littoral	974	280	1 254	1 157	393	1 550
Nord	138	12	150	176	12	188
Nord-Ouest	8	930	938	11	1 162	1 173
Ouest	675	105	780	820	150	970
Sud	348	12	360	603	33	636
Sud-Ouest	31	473	504	28	720	748

Source : Annuaires MINEDUB 2012 et 2014

Tableau 6 7: Répartition du personnel enseignant dans le préscolaire par ordre d'enseignement, par sexe et par région en 2014.

Région	Ordre Sexe	Public			Privé			Parents + CPC			Ensemble		
		H	F	T	H	F	T	H	F	T	H	F	T
Cameroun		177	8 721	8 898	543	12 703	13 246	21	285	306	741	21 709	22 450
Adamaoua		7	215	222	21	134	155	0	8	8	28	357	385
Centre		25	1 986	2 011	230	4 826	5 056	0	38	38	255	6 850	7 105
Est		14	595	609	11	231	242	7	35	42	32	861	893
Extrême-Nord		23	397	420	12	99	111	0	11	11	35	507	542
Littoral		11	920	931	108	3 548	3 656	4	58	62	123	4 526	4 649
Nord		22	422	444	13	100	113	4	16	20	39	538	577
Nord-Ouest		15	960	975	48	1 404	1 452	4	93	97	67	2 457	2 524
Ouest		25	1 502	1 527	29	853	882	2	19	21	56	2 374	2 430
Sud		25	814	839	8	309	317	0	7	7	33	1 130	1 163
Sud-Ouest		10	910	920	63	1 199	1 262	0	0	0	73	2 109	2 182

Source : Annuaire MINEDUB 2014

Tableau 6 8: Répartition du personnel enseignant qualifié dans le préscolaire privé par diplôme, par sexe et par région en 2014.

Diplôme	CAPIEG, CAPIEMP, CAPI, CAPIET			CAPIAEG, CAPIA, CAPLAET			Autre qualification professionnelle attestée			Ensemble		
	H	F	T	H	F	T	H	F	T	H	F	T
Cameroun	184	4 505	4 689	38	865	903	3	114	117	225	5 484	5 709
Adamaoua	5	27	32	5	47	52	0	3	3	10	77	87
Centre	100	2144	2 244	4	108	112	1	13	14	105	2 265	2 370
Est	3	57	60	2	7	9	0	2	2	5	66	71
Extrême-Nord	1	34	35	0	7	7	0	0	0	1	41	42
Littoral	24	840	864	3	141	144	0	2	2	27	983	1 010
Nord	2	13	15	2	34	36	0	1	1	4	48	52
Nord-Ouest	16	609	625	2	81	83	2	65	67	20	755	775
Ouest	2	44	46	11	280	291	0	19	19	13	343	356
Sud	4	85	89	1	33	34	0	1	1	5	119	124
Sud-Ouest	27	652	679	8	127	135	0	8	8	35	787	822

Source : Annuaire MINEDUB 2014

Tableau 6 9: Evolution de la population scolarisable [6-11 ans] du primaire par région, par sexe et par âge de 2005 à 2014

Année		2005			2010			2012			2014		
Région	Age	6 ans	6-11 ans	11 ans	6 ans	6-11 ans	11 ans	6 ans	6-11 ans	11 ans	6 ans	6-11 ans	11 ans
Cameroun	Fille	252 990	1 384 960	178 101	283 576	1 548 794	235 695	297 845	1 626 726	247 555	312 574	1 707 171	259 798
	Total	513 354	2 825 995	367 953	575 361	3 159 112	484 024	604 312	3 318 072	508 379	634 196	3 482 157	533 520
Adamaoua	Fille	14 287	78 546	8 776	17 146	91 535	13 395	18 247	97 461	14 269	19 382	103 555	15 167
	Total	29 210	160 103	18 193	34 494	185 986	27 464	36 706	198 019	29 257	38 992	210 404	31 096
Centre	Fille	37 656	212 548	32 019	43 538	243 842	39 087	46 260	259 220	41 572	49 120	275 332	44 168
	Total	75 933	429 896	65 246	88 278	492 860	78 640	93 810	523 998	83 647	99 619	556 618	88 880
Est	Fille	12 327	63 373	7 746	12 600	65 565	9 376	12 799	66 636	9 535	12 988	67 636	9 680
	Total	24 862	130 116	16 461	25 595	134 806	19 683	26 003	137 025	20 018	26 387	139 088	20 324
Extrême Nord	Fille	57 134	289 415	28 959	63 178	326 469	45 338	66 472	343 652	47 748	69 848	361 211	50 202
	Total	116 462	595 148	60 694	128 534	671 550	94 847	135 236	706 884	99 885	142 102	742 998	105 021
Littoral	Fille	26 504	152 065	23 000	31 621	177 288	28 888	33 535	188 114	30 666	35 490	199 135	32 471
	Total	53 549	308 123	46 747	64 402	358 739	57 961	68 310	380 693	61 536	72 298	403 042	65 166
Nord	Fille	30 281	149 442	15 164	36 918	184 350	24 657	39 584	197 758	26 465	42 028	210 026	28 113
	Total	60 822	304 732	32 291	74 066	376 182	51 821	79 412	403 530	55 617	84 317	428 571	59 084
Nord Ouest	Fille	25 483	148 976	20 935	26 282	155 627	25 683	27 055	160 282	26 463	27 972	165 769	27 377
	Total	51 331	303 385	42 699	53 289	316 793	52 369	54 857	326 276	53 961	56 716	337 447	55 824
Ouest	Fille	25 699	150 109	21 338	26 777	154 826	24 821	27 439	158 730	25 459	28 219	163 288	26 197
	Total	52 629	307 099	44 238	54 591	316 789	51 108	55 944	324 799	52 424	57 539	334 153	53 949
Sud	Fille	6 558	38 513	5 940	7 377	41 796	6 826	7 613	43 160	7 053	7 823	44 357	7 249
	Total	13 672	79 933	12 656	15 110	86 628	14 377	15 598	89 475	14 857	16 030	91 979	15 276
Sud Ouest	Fille	17 061	101 973	14 224	18 139	107 496	17 624	18 841	111 713	18 325	19 704	116 862	19 174
	Total	34 884	207 460	28 728	37 002	218 779	35 754	38 436	227 373	37 177	40 196	237 857	38 900

Source : BUCREP, RGPH 2005 et projections

Tableau 6 10: Effectif des élèves du primaire par sous-système, par sexe et par région en 2014.

Sous-système	Anglophone		Francophone		Ensemble		
	Filles	Total	Filles	Total	Garçons	Filles	Total
Cameroun	447 641	904 364	1486795	3232548	2 202 476	1 934 436	4 136 912
Adamaoua	7 098	15 004	90 461	205 591	123 036	97 559	220 595
Centre	39 582	77 538	288 608	588 698	338 046	328 190	666 236
Est	5 105	10 285	104 783	223 672	124 069	109 888	233 957
Extrême-Nord	4 839	10 206	330 874	772 873	447 366	335 713	783 079
Littoral	41 619	82 604	156 707	320 491	204 769	198 326	403 095
Nord	4 812	10 440	202 878	473 611	276 361	207 690	484 051
Nord-Ouest	193 448	394 791	4 160	8 341	205 524	197 608	403 132
Ouest	19 999	40 698	224 524	467 351	263 526	244 523	508 049
Sud	2 997	6 035	80 557	165 437	87 918	83 554	171 472
Sud-Ouest	128 142	256 763	3 243	6 483	131 861	131 385	263 246

Source : Annuaire MINEDUB 2014

Tableau 6 11: Effectif des élèves du primaire par ordre d'enseignement, par sexe et région en 2014.

Ordre	Public			Privé			CEBNF/Ecoles des parents			Ensemble		
	Région	G	F	T	G	F	T	G	F	T	G	F
Cameroun	1 699 859	1 453 684	3 153 543	466 555	451 292	917 847	36 062	29 460	65 522	2 202 476	1 934 436	4 136 912
Adamaoua	110 996	86 815	197 811	8 034	7 860	15 894	4 006	2 884	6 890	123 036	97 559	220 595
Centre	217 175	206 908	424 083	119 793	120 103	239 896	1 078	1 179	2 257	338 046	328 190	666 236
Est	110 005	97 081	207 086	12 408	11 360	23 768	1 656	1 447	3 103	124 069	109 888	233 957
Extrême-Nord	411 018	306 839	717 857	23 575	19 627	43 202	12 773	9 247	22 020	447 366	335 713	783 079
Littoral	78 569	75 433	154 002	126 064	122 755	248 819	136	138	274	204 769	198 326	403 095
Nord	255 118	190 184	445 302	10 582	9 236	19 818	10 661	8 270	18 931	276 361	207 690	484 051
Nord-Ouest	142 046	135 237	277 283	59 770	57 880	117 650	3 708	4 491	8 199	205 524	197 608	403 132
Ouest	206 343	191 964	398 307	55 263	50 908	106 171	1 920	1 651	3 571	263 526	244 523	508 049
Sud	77 173	72 947	150 120	10 719	10 589	21 308	26	18	44	87 918	83 554	171 472
Sud-Ouest	91 416	90 276	181 692	40 347	40 974	81 321	98	135	233	131 861	131 385	263 246

Source: Annuaire MINEDUB 2014

Tableau 6 12: Effectif des élèves du primaire par classe, par sexe et selon l'âge en 2012.

Classe	SIL /CL1		CP/CL2		CPS		CE1/CL3		CE2/CL4		CM1/CL5		CM2/CL6		Ensemble	
	F	T	F	T	F	T	F	T	F	T	F	T	F	T	F	T
Ages																
Moins de 6 ans	85 566	178 693	6 557	12 668	521	1 033	326	641	32	66	5	12	5	7	93 012	193 120
6-7 ans	207 745	448 445	54 267	110 298	2 002	3 800	6 599	12 999	589	1 161	63	143	11	32	271 276	576 878
7-8 ans	84 559	188 217	143 960	308 075	1 484	2 982	49 542	99 948	9 173	17 775	728	1 440	124	245	289 570	618 682
8-9 ans	26 592	59 610	77 252	169 341	525	1 186	116 848	247 793	48 510	97 721	9 132	17 879	1 018	1 977	279 877	595 507
9-10 ans	6 620	14 867	30 116	66 942	174	415	74 868	165 164	98 971	210751	42 066	84 766	9 700	19 115	262 515	562 020
10-11 ans	1 514	3 577	9 100	20 700	75	183	36 081	81 390	66 155	146013	83 049	177 125	35 431	73 020	231 405	502 008
11 ans et +	666	1 712	3 566	8 434	11	30	19 950	45 762	54 911	124886	117 699	262 923	161 131	359 699	357 934	803 446
Total	413 262	895 121	324 818	696 458	4 792	9 629	304 214	653 697	278 341	598 373	252 742	544 288	207 420	454 095	1 785 589	3 851 661

Source : Annuaire MINEDUB 2012

Tableau 6 13: Résultats aux examens scolaires dans le primaire par type, par sexe et par région en 2014.

Région	Examens	Inscrits		Présents		Admis		
		F	Total	F	Total	G	F	Total
Cameroun	CEP/F.S.L.C	161 208	344 441	160 064	338 240	155 105	140 721	295 826
	Entrée en 6 ^{ième}	115 318	242 063	114 220	239 539	96 476	85 892	182 368
	Entrée 1 ^{ière} année Technique	22 276	55 745	21 893	54 685	25 988	17 203	43 191
Adamaoua	CEP/F.S.L.C	5 202	12 679	5 092	12 202	5 837	4 081	9 918
	Entrée en 6 ^{ième}	3 971	9 653	3 882	9 464	4 622	3 068	7 690
	Entrée 1 ^{ière} année Technique	646	1 900	641	2 038	1 061	585	1 646
Centre	CEP/F.S.L.C	36 996	74 188	36 810	73 412	32 889	33 060	65 949
	Entrée en 6 ^{ième}	22 913	44 872	22 685	44 469	17 541	18 188	35 729
	Entrée 1 ^{ière} année Technique	6 120	13 554	6 051	13 385	5 793	4 707	10 500
Extrême-Nord	CEP/F.S.L.C	6 417	14 327	6 501	14 254	6 147	4 995	11 142
	Entrée en 6 ^{ième}	3 452	7 559	3 428	7 568	3 221	2 663	5 884
	Entrée 1 ^{ière} année Technique	1 485	3 438	1 451	3 365	1 664	1 221	2 885
Est	CEP/F.S.L.C	11 989	36 006	11 790	31 940	18 573	10 490	29 063
	Entrée en 6 ^{ième}	12 024	33 688	11 729	33 233	17 150	8 349	25 499
	Entrée 1 ^{ière} année Technique	1 380	3 327	1 363	3 352	1 680	1 172	2 852
Littoral	CEP/F.S.L.C	27 003	53 319	26 871	53 778	23 678	24 445	48 123
	Entrée en 6 ^{ième}	18 591	36 120	18 378	35 748	11 573	12 009	23 582
	Entrée 1 ^{ière} année Technique	2 365	5 619	2 333	5 553	2 190	1 497	3 687
Nord	CEP/F.S.L.C	8 810	23 857	8 543	22 935	10 731	5 943	16 674
	Entrée en 6 ^{ième}	7 782	22 106	7 529	21 271	9 035	4 189	13 224
	Entrée 1 ^{ière} année Technique	1 430	4 166	1 412	4 080	1 987	890	2 877
Nord-Ouest	CEP/F.S.L.C	19 161	38 427	19 103	38 348	16 567	16 812	33 379
	Entrée en 6 ^{ième}	13 134	24 758	13 042	24 631	9 244	10 479	19 723
	Entrée 1 ^{ière} année Technique	2 132	5 680	2 072	5 587	2 498	1 551	4 049
Ouest	CEP/F.S.L.C	25 556	51 185	25 469	51 188	21 970	22 539	44 509
	Entrée en 6 ^{ième}	18 744	35 070	18 914	35 109	12 171	13 968	26 139
	Entrée 1 ^{ière} année Technique	4 621	12 328	4 501	11 689	5 822	3 730	9 552
Sud	CEP/F.S.L.C	6 872	14 252	6 770	14 082	6 444	5 897	12 341
	Entrée en 6 ^{ième}	4 065	7 959	4 042	7 878	3 420	3 556	6 976
	Entrée 1 ^{ière} année Technique	1 321	3 182	1 299	3 122	1 607	1 140	2 747
Sud-Ouest	CEP/F.S.L.C	13 202	26 201	13 115	26 101	12 269	12 459	24 728
	Entrée en 6 ^{ième}	10 642	20 278	10 591	20 168	8 499	9 423	17 922
	Entrée 1 ^{ière} année Technique	776	2 551	770	2 514	1 686	710	2 396

Source : Annuaire MINEDUB 2014

Tableau 6 14: Répartition du personnel enseignant dans le primaire par ordre d'enseignement, par sexe et par région en 2014.

Ordre Sexe Région	Public			Privé			Parents + CEBNF			Ensemble		
	H	F	T	H	F	T	H	F	T	H	F	T
Cameroun	30 925	29 432	60 357	13 416	19 965	33 381	399	191	590	44 740	49 588	94 328
Adamaoua	1 639	1 397	3 036	282	170	452	20	9	29	1 941	1 576	3 517
Centre	4 076	6 175	10 251	3 662	6 238	9 900	48	43	91	7 786	12 456	20 242
Est	1 762	1 713	3 475	342	311	653	23	4	27	2 127	2 028	4 155
Extrême-Nord	7 537	2 179	9 716	789	137	926	142	10	152	8 468	2 326	10 794
Littoral	1 651	3 425	5 076	3 557	5 236	8 793	7	6	13	5 215	8 667	13 882
Nord	4 701	1 901	6 602	398	112	510	43	1	44	5 142	2 014	7 156
Nord-Ouest	2 350	3 318	5 668	1 641	3 165	4 806	99	99	198	4 090	6 582	10 672
Ouest	3 534	4 591	8 125	1 288	1 812	3 100	12	14	26	4 834	6 417	11 251
Sud	2 033	2 033	4 066	318	306	624	0	0	0	2 351	2 339	4 690
Sud-Ouest	1 642	2 700	4 342	1 139	2 478	3 617	5	5	10	2 786	5 183	7 969

Source : Annuaire MINEDUB 2014

Tableau 6 15: Répartition du personnel enseignant par statut, par sexe et par région dans le primaire public en 2014.

Statut	Fonctionnaire			Contractuel			Contractualisé			Maîtres des parents			Ensemble		
	Région	H	F	T	H	F	T	H	F	T	H	F	T	H	F
Cameroun	5 218	3 919	9 137	2 097	2 458	4 555	13 160	15 854	29 014	10 450	7 201	17 651	30 925	29 432	60 357
Adamaoua	104	42	146	157	77	234	984	1 060	2 044	394	218	612	1 639	1 397	3 036
Centre	992	1 444	2 436	187	329	516	1 632	2 969	4 601	1 265	1 433	2 698	4 076	6 175	10 251
Est	190	121	311	152	192	344	833	973	1 806	587	427	1 014	1 762	1 713	3 475
Extrême-Nord	569	53	622	193	60	253	3 603	1 587	5 190	3 172	479	3 651	7 537	2 179	9 716
Littoral	486	638	1 124	63	134	197	708	1 842	2 550	394	811	1 205	1 651	3 425	5 076
Nord	340	47	387	331	121	452	1 938	1 343	3 281	2 092	390	2 482	4 701	1 901	6 602
Nord-Ouest	372	333	705	226	366	592	956	1 490	2 446	796	1 129	1 925	2 350	3 318	5 668
Ouest	1 403	578	1 981	150	255	405	1 006	2 345	3 351	975	1 413	2 388	3 534	4 591	8 125
Sud	448	240	688	156	136	292	964	1 107	2 071	465	550	1 015	2 033	2 033	4 066
Sud-Ouest	314	423	737	482	788	1 270	536	1 138	1 674	310	351	661	1 642	2 700	4 342

Source : Annuaire MINEDUB 2014

Tableau 6 16: Nombre d'écoles primaires par ordre d'enseignement et par région en 2014.

Ordre	Public	Privé	Parents+CEBNF	Ensemble
Région				
Cameroun	11 906	5 561	668	18 135
Adamaoua	849	76	96	1 021
Centre	1 826	1 627	36	3 489
Est	851	104	52	1 007
Extrême-Nord	1 990	171	180	2 341
Littoral	758	1 315	8	2 081
Nord	1 215	76	120	1 411
Nord-Ouest	1 178	891	136	2 205
Ouest	1 433	647	35	2 115
Sud	940	141	2	1 083
Sud-Ouest	866	513	3	1 382

Source : Annuaire MINEDUB 2014

Tableau 6 17: Nombre d'écoles primaires par sous-système et par région en 2014.

Sous-système	Francophone	Anglophone	Ensemble
Région			
Cameroun	13 064	5 071	18 135
Adamaoua	956	65	1 021
Centre	2 896	593	3 489
Est	959	48	1 007
Extrême-Nord	2 286	55	2 341
Littoral	1 586	495	2 081
Nord	1 364	47	1 411
Nord-Ouest	41	2 164	2 205
Ouest	1 894	221	2 115
Sud	1 044	39	1 083
Sud-Ouest	38	1 344	1 382

Source : Annuaire MINEDUB 2014

Tableau 6 18: Pourcentage d'écoles primaires disposant de certaines commodités et sources d'approvisionnement en eau par région en 2012.

Région	Electricité	Eau potable	Type d'approvisionnement					Toilettes	Clôture	Banque de livres	Salle de réunion	Armoire à pharmacie	Cantine scolaire	APEE	Coin Jeu
			SNEC	Puits	Forage	Marigot	Source								
Cameroun	19,5	42,3	621	1,9	9,6	6,6	20,4	52,5	18,1	21,3	11,3	39,1	3,3	80,4	26,3
Adamaoua	7,5	20,0	12	0,7	10,1	1,0	6,8	30,2	6,6	6,0	2,6	9,9	2,6	77,4	7,9
Centre	40,6	50,1	130	0,7	11,5	2,4	31,2	63,6	37,0	26,2	18,8	53,1	4,1	73,2	29,2
Est	6,7	21,6	28	3,9	8,9	2,7	3,1	32,2	4,8	2,0	2,2	7,0	0,9	82,1	9,0
Extrême-Nord	3,4	28,1	147	2,1	14,5	0,3	4,5	32,7	4,5	32,6	2,1	43,6	2,2	85,5	13,5
Littoral	50,8	59,2	64	1,1	14,1	1,3	39,2	78,9	51,3	29,4	24,0	66,6	4,6	55,2	40,7
Nord	4,7	27,5	85	2,7	12,5	0,5	5,0	33,9	5,5	13,8	1,8	13,4	3,8	84,1	17,8
Nord-Ouest	8,5	71,3	43	2,0	1,2	32,6	33,2	67,7	8,1	28,3	15,7	43,2	4,9	97,3	51,0
Ouest	11,5	32,6	46	3,6	6,1	3,5	17,1	52,1	10,1	7,2	5,7	31,0	0,5	89,1	10,1
Sud	8,0	22,9	17	2,1	15,0	0,8	3,1	33,5	6,3	13,0	4,1	8,3	0,5	73,5	3,4
Sud-Ouest	21,8	52,0	49	0,9	1,3	16,5	29,1	60,5	15,1	27,9	20,2	57,4	7,0	86,6	59,2

Source : Annuaire MINEDUB 2012

Tableau 6 19: Pourcentage d'écoles primaires disposant de certaines commodités et sources d'approvisionnement en eau par région en 2014

Région	Electricité	Eau potable	Source d'approvisionnement en eau					Toilettes	Clôture	Banque de livres	Salle de réunion	Armoire à pharmacie	Cantine scolaire	APEE	Coin Jeu
			SNEC	Puits	Forage	Marigot	Source								
Cameroun	22	49	24	6	6	13	22	54	19	22	49	43	3	79	32
Adamaoua	5	28	7	5	3	13	5	25	5	15	31	10	0	86	2
Centre	44	57	34	1	6	16	44	65	39	28	41	57	3	68	35
Est	9	34	5	6	7	17	9	42	7	4	69	14	1	82	18
Extrême-Nord	4	40	5	3	9	23	4	34	5	32	40	45	0	88	31
Littoral	53	67	41	3	6	17	53	77	51	17	24	67	2	50	44
Nord	4	34	5	3	8	18	4	34	5	14	66	17	8	92	18
Nord-Ouest	11	70	43	20	5	2	11	79	9	20	71	53	3	90	57
Ouest	13	38	22	4	4	7	13	46	7	11	46	27	1	91	9
Sud	16	35	7	2	5	20	16	37	10	10	43	15	1	70	14
Sud-Ouest	26	56	38	9	7	2	26	65	18	46	83	74	14	86	59

Source : Annuaire MINEDUB 2014

ENSEIGNEMENT SECONDAIRE**Tableau 6 20:** Evolution de la population scolarisable [12-15ans] du secondaire premier cycle par région et par sexe de 2005 à 2014

Année		2005			2012 ^P			2013 ^P			2014 ^P		
Région		12 ans	12-15 ans	15 ans	12 ans	12-15 ans	15 ans	12 ans	12-15 ans	15 ans	12 ans	12-15 ans	15 ans
Cameroun	Fille	228 155	852 607	229 391	243 076	958 774	238 333	249 039	982 295	244 180	255 265	1 006 852	250 285
	Total	471 507	1 742 903	473 887	498 568	1 951 434	479 170	510 799	1 999 308	490 926	523 569	2 049 291	503 199
Adamaoua	Fille	12 556	45 708	11 714	14 104	53 954	13 118	14 544	55 640	13 527	14 908	57 031	13 865
	Total	25 857	93 426	24 407	28 890	109 544	26 216	29 791	112 964	27 034	30 536	115 788	27 710
Centre	Fille	35 173	141 844	39 115	40 979	168 691	43 810	42 246	173 896	45 160	43 302	178 243	46 289
	Total	70 612	282 178	78 139	82 219	335 665	86 389	84 766	346 046	89 057	86 885	354 697	91 283
Est	Fille	9 445	35 199	9 378	9 216	35 920	8 876	9 287	36 195	8 943	9 519	37 100	9 167
	Total	20 334	73 665	19 490	19 467	74 619	17 981	19 619	75 201	18 120	20 109	77 081	18 573
Extrême Nord	Fille	45 107	162 189	38 654	46 392	131 511	39 961	47 579	175 853	40 980	48 768	180 249	42 005
	Total	95 440	315 834	83 901	97 000	275 627	82 650	99 481	367 431	84 758	101 968	376 617	86 877
Littoral	Fille	27 198	108 917	30 319	30 680	128 978	33 959	31 581	132 758	34 952	32 371	136 077	35 826
	Total	54 232	214 819	59 925	61 325	255 162	66 683	63 128	262 656	68 638	64 706	269 222	70 354
Nord	Fille	21 652	77 703	21 287	25 621	98 607	24 194	26 437	101 748	24 963	27 098	104 292	25 587
	Total	46 215	162 673	44 781	53 717	204 011	48 718	55 432	210 520	50 268	56 818	215 783	51 525
Nord Ouest	Fille	26 867	101 230	27 788	26 178	103 511	25 386	26 614	105 228	25 806	27 279	107 859	26 451
	Total	55 230	205 669	56 819	53 391	209 904	51 083	54 282	213 393	51 929	55 639	218 728	53 227
Ouest	Fille	25 388	96 996	25 750	25 102	99 105	24 504	25 454	100 488	24 842	26 090	103 000	25 463
	Total	52 449	197 871	52 676	51 661	201 745	49 204	52 389	204 575	49 887	53 699	209 689	51 134
Sud	Fille	6 544	26 825	7 525	6 982	29 061	7 608	7 083	29 482	7 717	7 260	30 219	7 910
	Total	13 776	56 439	16 100	14 713	60 961	15 820	14 927	61 847	16 048	15 300	63 393	16 449
Sud Ouest	Fille	18 225	65 922	17 861	17 822	69 475	16 917	18 214	71 007	17 290	18 669	72 782	17 722
	Total	37 362	135 201	37 649	36 185	141 546	34 426	36 984	144 675	35 187	37 909	148 292	36 067

Source : BUCREP, RGPH 2005 et projections

Tableau 6 21: Evolution de la population scolarisable [16-18 ans] du secondaire deuxième cycle par région et par sexe de 2005 à 2014

Année		2005			2012 ^P			2013 ^P			2014 ^P		
Région		16 ans	16-18 ans	18 ans	16 ans	16-18 ans	18 ans	16 ans	16-18 ans	18 ans	16 ans	16-18 ans	18 ans
Cameroun	Fille	186374	596043	221729	241 279	724 778	246 540	247 198	742 558	252 589	253 378	761 122	258 904
	Total	367836	1161797	425166	479 489	1 417 940	471 541	491 252	1 452 726	483 110	503 533	1 489 044	495 188
Adamaoua	Fille	9295	31078	12265	13 316	39 643	13 647	13 729	40 869	14 067	14 072	41 891	14 419
	Total	18060	59201	22876	26 179	76 337	25 523	26 993	78 701	26 309	27 668	80 669	26 967
Centre	Fille	33708	107766	37969	44 217	135 962	46 165	45 574	140 120	47 570	46 713	143 623	48 759
	Total	65967	210829	74574	87 077	266 557	90 100	89 756	274 727	92 847	92 000	281 595	95 168
Est	Fille	7481	25157	9683	9 050	27 551	9 470	9 118	27 757	9 539	9 346	28 451	9 777
	Total	14669	48057	17908	17 929	52 899	17 502	18 067	53 300	17 631	18 519	54 633	18 072
Extrême Nord	Fille	29645	96259	38522	40 586	119 211	41 366	41 619	122 227	42 405	42 659	125 283	43 465
	Total	59838	189151	73536	82 277	235 729	78 426	84 369	241 691	80 396	86 478	247 733	82 406
Littoral	Fille	26620	86003	31188	34 971	108 575	37 452	35 990	111 725	38 534	36 890	114 518	39 497
	Total	52090	167807	60398	68 541	211 482	72 382	70 543	217 630	74 475	72 307	223 071	76 337
Nord	Fille	16201	55964	22442	25 308	76 756	27 161	26 109	79 178	28 017	26 762	81 157	28 717
	Total	31451	104268	40277	49 163	144 912	49 133	50 722	149 487	50 679	51 990	153 224	51 946
Nord Ouest	Fille	21447	65609	24241	25 259	73 714	24 110	25 674	74 917	24 499	26 316	76 790	25 111
	Total	42763	129235	46908	50 516	145 328	46 582	51 347	147 708	47 337	52 631	151 401	48 520
Ouest	Fille	21112	62583	20992	23 785	67 765	21 389	24 113	68 693	21 679	24 716	70 410	22 221
	Total	41156	121668	40177	47 211	132 529	40 981	47 866	134 352	41 539	49 063	137 711	42 577
Sud	Fille	6324	20318	7078	7 618	23 384	7 894	7 727	23 717	8 006	7 920	24 310	8 206
	Total	12875	41317	14389	15 749	47 579	15 764	15 975	48 258	15 988	16 374	49 464	16 388
Sud Ouest	Fille	14541	45306	17349	17 169	52 217	17 886	17 545	23 717	8006	17 984	24 310	8 206
	Total	28967	90264	34123	34 847	104 588	35 148	35 614	48 258	15988	36 504	49 464	16 388

Source : BUCREP, RGPH 2005 et projections

Tableau 6 22: Evolution de la population scolarisée dans le secondaire général francophone premier cycle par région, par sexe et par niveau des années scolaires 2010/2011 à 2013/2014

Année scolaire		2010/2011				2011/2012				2012/2013				2013/2014			
		6ème	5ème	4ème	3ème	6ème	5ème	4ème	3ème	6ème	5ème	4ème	3ème	6ème	5ème	4ème	3ème
Cameroun	Fille	84 718	69 785	68 194	86 925	88 200	73 733	72 362	88 977	91 219	75 991	76 134	92 760	98 195	82 602	82 443	97 990
	Total	182 996	152 415	148 060	184 289	190 087	159 751	157 783	188 721	196 635	164 585	165 775	197 086	212 273	178 633	178 054	208 527
Adamaoua	Fille	2 656	1 877	1 881	2 192	3 088	2 040	1 998	2 226	3 389	2 348	2 204	2 437	4 047	2 767	2 666	2 744
	Total	7 160	5 382	5 239	6 095	8 279	5 835	5 720	6 279	8 822	6 455	6 207	6 811	10 383	7 572	7 295	7 555
Centre	Fille	22 285	19 773	17 711	24 594	22 285	19 773	19 697	24 594	22 285	19 773	20 649	25 633	23 363	21 483	22 574	26 427
	Total	43 551	38 977	35 157	48 473	43 583	39 063	39 267	48 488	43 583	39 063	40 858	50 649	46 064	42 238	43 932	52 111
Est	Fille	3 877	2 672	2 393	3 117	3 877	2 760	2 431	3 235	4 024	2 936	2 685	3 496	4 560	3 196	3 083	3 854
	Total	8 916	6 185	5 909	7 068	8 917	6 326	5 948	7 191	9 111	6 784	6 467	7 743	10 124	7 308	7 286	8 532
Extrême Nord	Fille	8 005	5 117	4 447	4 337	9 448	6 463	5 175	5 249	10 943	7 554	6 248	5 800	12 441	8 955	7 174	7 184
	Total	26 608	19 492	17 183	17 599	29 996	22 303	19 632	20 069	32 998	24 627	21 994	22 151	37 061	28 117	24 587	25 581
Littoral	Fille	15 575	13 861	15 010	21 281	16 616	15 806	16 117	21 748	17 509	16 409	17 250	23 049	18 878	17 734	18 349	24 029
	Total	30 596	27 300	28 946	40 391	32 112	30 555	31 078	41 276	33 978	31 655	33 751	43 567	36 833	33 913	35 713	45 356
Nord	Fille	5 811	4 132	3 743	4 271	5 811	4 175	3 751	4 273	5 944	4 243	3 795	4 334	6 197	4 597	4 110	4 720
	Total	17 182	13 022	12 505	13 351	17 182	13 073	12 514	13 353	18 026	13 363	12 732	13 532	18 953	15 051	13 547	15 055
Nord Ouest	Fille	441	299	649	312	441	353	648	317	446	364	660	465	483	370	680	542
	Total	818	563	1 216	611	818	656	1 214	615	830	671	1 228	855	901	705	1 279	983
Ouest	Fille	19 965	17 034	17 743	21 470	20 468	17 249	17 902	21 825	20 468	17 249	17 902	21 825	21 595	18 095	18 790	22 576
	Total	36 517	31 719	32 662	39 507	37 459	32 007	33 114	40 070	37 459	32 007	33 114	40 070	39 453	33 283	34 500	41 306
Sud	Fille	5 740	4 705	4 166	4 832	5 740	4 705	4 165	4 832	5 740	4 705	4 168	4 977	6 128	4 891	4 376	5 064
	Total	10 949	9 132	8 388	10 050	10 949	9 132	8 387	10 050	10 949	9 132	8 400	10 262	11 568	9 442	8 755	10 438
Sud Ouest	Fille	363	315	451	519	426	409	478	678	471	410	573	744	503	514	641	850
	Total	699	643	855	1 144	792	801	909	1 330	879	828	1 024	1 446	933	1 004	1 160	1 610

Source : Annuaires MINESEC 2012 à 2014

Tableau 6 23: Evolution de la population scolarisée dans le secondaire général anglophone premier cycle par région, par sexe et par niveau pour les années scolaires 2011/2012 à 2013/2014

Année scolaire		2011/2012					2012/2013					2013/2014				
Région		Form 1	Form 2	Form 3	Form 4	Form 5	Form 1	Form 2	Form 3	Form 4	Form 5	Form 1	Form 2	Form 3	Form 4	Form 5
CAMEROUN	Filles	34 909	29 143	27 864	28 057	31 026	37 062	31 933	30 260	28 314	34 446	40 325	34 836	33 269	31 570	37 429
	Total	64 258	53 333	50 975	52 008	55 318	68 281	58 340	54 913	52 570	61 213	74 290	63 539	60 896	58 305	66 703
ADAMAOUA	Fille	378	292	218	199	218	378	346	290	199	243	494	401	365	254	311
	Total	775	604	460	418	450	831	674	593	431	495	1 033	837	729	550	685
CENTRE	Fille	2 333	2 018	1 937	1 710	1 777	3 018	2 603	2 334	1 831	2 065	3 496	3 186	2 792	2 084	2 214
	Total	4 519	3 946	3 664	3 240	3 245	5 748	5 010	4 432	3 464	3 823	6 707	6 111	5 200	4 062	4 170
EST	Fille	303	233	218	163	122	339	263	229	203	183	403	336	286	231	233
	Total	610	441	432	309	257	699	512	445	375	347	847	637	580	457	442
EXTREME NORD	Fille	232	140	102	81	100	232	147	125	94	100	301	195	196	129	148
	Total	430	320	213	158	182	472	327	286	188	188	651	431	387	282	279
LITTORAL	Fille	2 614	2 153	1 974	1 751	1 697	3 078	2 631	2 218	1 813	2 129	3 529	3 093	2 671	2 306	2 494
	Total	4 825	3 979	3 536	3 139	2 984	5 688	4 864	3 990	3 260	3 797	6 517	5 713	5 048	4 134	4 479
NORD	Fille	128	103	151	146	119	163	103	151	146	155	188	154	171	166	202
	Total	254	221	291	257	206	315	224	294	257	265	369	310	340	298	358
NORD OUEST	Fille	15 863	13 461	12 064	12 083	14 011	16 630	14 502	13 347	12 104	15 558	17 714	15 400	14 252	13 570	16 990
	Total	28 301	23 674	21 459	21 919	24 294	29 528	25 598	23 416	21 940	26 871	31 314	26 931	25 184	23 978	29 339
OUEST	Fille	1 420	1 118	1 149	1 161	1 082	1 536	1 422	1 239	1 161	1 301	1 841	1 664	1 610	1 358	1 540
	Total	2 821	2 194	2 204	2 128	2 043	3 200	2 785	2 411	2 211	2 584	3 716	3 244	3 042	2 618	2 950
SUD	Fille	231	191	179	156	125	281	232	222	156	186	362	268	257	190	240
	Total	459	374	349	305	238	536	426	428	309	333	694	495	488	393	436
SUD OUEST	Fille	11 407	9 434	9 872	10 607	11 775	11 407	9 684	10 105	10 607	12 526	11 997	10 139	10 669	11 282	13 057
	Total	21 264	17 580	18 367	20 135	21 419	21 264	17 920	18 618	20 135	22 510	22 442	18 830	19 898	21 533	23 565

Source : Annuaire MINESEC 2012 à 2014

Tableau 6 24: Evolution de la population scolarisée dans le secondaire technique premier cycle par région, par sexe et par niveau pour les années scolaires 2010/2011 à 2013/2014

Année scolaire		2010/2011				2011/2012				2012/2013				2013/2014			
Région		1 ^{ère} Année	2 ^{ème} Année	3 ^{ème} Année	4 ^{ème} Année	1 ^{ère} Année	2 ^{ème} Année	3 ^{ème} Année	4 ^{ème} Année	1 ^{ère} Année	2 ^{ème} Année	3 ^{ème} Année	4 ^{ème} Année	1 ^{ère} Année	2 ^{ème} Année	3 ^{ème} Année	4 ^{ème} Année
Cameroun	Fille	25 272	18 381	16 187	18 069	28 516	20 889	18 122	21 019	29 606	21 850	19 253	22 114	34 479	25 566	22 447	25 361
	Total	70 061	53 804	45 095	50 762	76 589	58 831	49 560	57 149	79 710	61 688	52 890	61 768	93 912	72 118	61 835	71 201
ADAMAOUA	Fille	971	669	540	678	1 046	767	639	858	1 046	767	639	858	1 192	1 037	915	1 096
	Total	2 740	2 101	1 672	1 934	3 045	2 313	1 886	2 189	3 045	2 313	1 886	2 189	3 365	2 914	2 511	2 676
CENTRE	Fille	4 960	3 467	3 102	3 570	5 927	4 158	3 706	4 550	6 209	4 276	3 762	4 650	7 549	5 398	4 385	5 281
	Total	12 548	9 619	7 964	9 258	13 939	10 788	9 237	10 980	15 098	11 395	9 607	11 833	17 336	12 759	10 733	12 850
EST	Fille	1 329	706	736	689	1 777	1 081	810	838	1 801	1 081	810	847	2 093	1 244	898	904
	Total	3 748	2 213	2 120	2 041	4 465	2 834	2 248	2 259	4 561	2 890	2 248	2 303	5 705	3 820	2 890	2 850
EXTREME NORD	Fille	2 140	1 324	938	1 161	2 384	1 381	974	1 239	2 385	1 382	978	1 241	2 828	1 633	1 194	1 558
	Total	5 047	3 176	2 189	2 855	5 473	3 341	2 257	3 075	5 498	3 373	2 266	3 104	6 211	4 006	2 721	3 848
LITTORAL	Fille	2 577	2 383	2 369	3 409	2 972	2 702	2 632	3 888	3 261	3 153	3 021	4 160	3 746	3 866	3 696	4 713
	Total	7 094	6 149	6 227	8 904	8 070	6 883	6 952	9 853	8 664	7 709	7 890	10 858	11 059	9 893	10 214	13 393
NORD	Fille	2 077	1 452	1 148	1 249	2 495	1 662	1 316	1 485	2 495	1 663	1 316	1 485	3 097	2 004	1 725	1 738
	Total	5 389	3 906	3 036	3 314	6 021	4 230	3 263	3 583	6 021	4 231	3 263	3 583	6 998	4 984	4 111	4 138
NORD OUEST	Fille	2 516	2 126	2 012	1 809	2 852	2 440	2 325	2 251	3 226	2 676	2 801	2 355	3 140	2 612	2 641	2 517
	Total	8 533	7 485	6 405	5 777	9 411	8 150	7 321	7 341	10 166	8 875	8 447	8 085	10 387	8 567	7 938	7 848
OUEST	Fille	4 492	3 602	3 024	3 240	4 540	3 748	3 083	3 476	4 660	3 902	3 289	4 084	5 195	4 172	3 749	4 668
	Total	12 334	9 788	8 016	9 086	12 680	10 254	8 284	9 631	13 104	10 731	9 001	11 285	15 443	12 027	10 245	12 984
SUD	Fille	3 202	1 731	1 353	1 196	3 304	1 777	1 425	1 252	3 304	1 777	1 425	1 252	4 320	2 188	1 744	1 513
	Total	7 631	4 812	3 370	3 512	7 946	4 963	3 518	3 750	7 946	4 963	3 529	3 750	10 794	6 612	4 547	4 858
SUD OUEST	Fille	1 008	921	965	1 068	1 219	1 173	1 212	1 182	1 219	1 173	1 212	1 182	1 319	1 412	1 500	1 373
	Total	4 997	4 555	4 096	4 081	5 539	5 075	4 594	4 488	5 607	5 208	4 753	4 778	6 614	6 536	5 925	5 756

Source : Annuaire MINESEC 2010 à 2014

Tableau 6 25: Evolution de la population scolarisée dans le secondaire général francophone deuxième cycle par région et par sexe

Année scolaire		2009/2010			2010/2011			2011/2012			2012/2013			2013/2014		
Région		2nde	1ère	Tle	2nde	1ère	Tle	2nde	1ère	Tle	2nde	1ère	Tle	2nde	1ère	Tle
Cameroun	Fille	36 033	54 207	27 623	39 142	57 873	33 224	44 698	60 857	40 413	46 780	68 117	43 667	52 702	74 257	47 208
	Total	81 810	120 408	61 986	88 124	129 840	74 044	99 742	136 694	90 249	104 075	149 956	97 085	116 706	163 710	105 212
ADAMAOUA	Fille	1 031	1 207	695	892	1 285	737	1 031	1 348	832	1 153	1 646	871	1 381	1 957	1 179
	Total	2 918	3 459	1 848	2 805	3 704	1 929	3 128	3 854	2 301	3 402	4 771	2 582	4 240	5 631	3 359
CENTRE	Fille	10 114	16 463	9 263	12 628	18 758	11 694	13 878	18 976	14 291	14 640	22 189	15 395	16 739	24 845	16 416
	Total	22 352	34 489	19 467	26 335	39 318	24 607	28 608	39 961	30 203	29 961	44 176	32 140	33 987	48 733	34 215
EST	Fille	1 441	2 355	993	1 119	1 885	1 010	1 495	1 888	1 114	1 502	2 191	1 229	1 990	2 502	1 319
	Total	3 360	5 612	2 358	3 060	4 550	2 446	3 603	4 606	2 797	3 666	5 255	3 024	4 782	5 897	3 256
EXTREME NORD	Fille	1 521	2 156	758	1 815	2 278	890	2 317	2 885	1 215	2 712	3 748	1 498	3 095	4 252	1 837
	Total	7 560	9 830	3 595	8 217	10 846	4 235	10 730	12 904	5 763	11 363	15 460	6 885	12 763	18 300	8 199
LITTORAL	Fille	8 719	14 453	7 900	8 956	13 868	8 722	10 850	15 269	11 606	11 473	17 035	12 567	12 571	18 030	13 129
	Total	17 064	27 866	16 028	17 869	27 846	17 461	21 108	30 128	23 106	22 356	33 354	24 737	24 288	34 912	25 647
NORD	Fille	1 434	1 772	774	1 863	2 577	948	1 891	2 579	1 009	1 903	2 648	1 088	2 024	2 922	1 285
	Total	5 393	6 592	2 856	6 066	7 796	3 294	6 236	7 876	3 697	6 695	8 330	4 083	7 325	9 541	4 873
NORD OUEST	Fille	265	417	218	250	258	316	330	349	333	355	422	426	380	492	446
	Total	486	713	478	455	611	600	585	704	636	615	826	763	684	953	818
OUEST	Fille	9 001	11 831	5 590	9 788	13 609	7 418	10 350	13 999	7 921	10 356	14 231	8 259	11 355	14 726	8 905
	Total	16 894	23 774	11 707	19 034	27 541	15 833	19 852	28 259	16 835	19 885	28 783	17 444	21 614	29 726	18 672
SUD	Fille	2 232	3 046	1 168	1 506	2 902	1 135	2 124	3 030	1 632	2 242	3 392	1 842	2 669	3 841	2 118
	Total	5 233	7 073	3 072	3 649	6 709	2 936	5 008	7 280	3 974	5 209	7 765	4 437	6 023	8 627	5 021
SUD OUEST	Fille	275	507	264	325	453	354	432	534	460	444	615	492	498	690	574
	Total	550	1 000	577	634	919	703	884	1 122	937	923	1 236	990	1 000	1 390	1 152

Source : Annuaire MINESEC 2010 à 2014

Tableau 6 26: Evolution de la population scolarisée dans le secondaire général anglophone deuxième cycle par région, par sexe

Année scolaire		2009/2010		2010/2011		2011/2012		2012/2013		2013/2014	
Région		Lower 6th	Upper 6th	Lower 6th	Upper 6th	Lower 6th	Upper 6th	Lower 6th	Upper 6th	Lower 6th	Upper 6th
Cameroun	Fille	11424	10178	14457	11992	15004	14370	16298	14815	18 540	18 013
	Total	22155	19605	26613	22505	27892	27128	30412	28317	34 664	37 188
ADAMAOUA	Fille	1	3	60	13	83	60	88	66	126	98
	Total	10	8	143	29	199	133	210	168	293	253
CENTRE	Fille	371	447	842	755	1022	1139	1145	1233	1 364	1 370
	Total	826	774	1595	1453	1944	2250	2202	2449	2 624	2 675
EST	Fille	29	16	43	30	49	36	49	56	109	93
	Total	44	28	77	54	88	61	92	100	215	160
EXTREME NORD	Fille	23	9	57	0	57	31	57	31	75	61
	Total	39	23	108	0	108	56	113	69	159	127
LITTORAL	Fille	504	387	1056	796	1003	806	1074	924	1 352	1 087
	Total	922	698	1852	1422	1742	1502	1947	1772	2 419	2 112
NORD	Fille	19	27	59	43	59	66	62	66	92	89
	Total	46	37	102	73	119	110	135	121	188	175
NORD OUEST	Fille	6343	5501	7443	6055	7443	6873	8048	6894	8 763	8 386
	Total	11902	10496	13353	11402	13361	12826	14516	13023	15 781	15 647
OUEST	Fille	376	319	504	290	504	406	617	484	826	722
	Total	883	648	999	583	1011	856	1230	998	1 675	4 221
SUD	Fille	9	5	6	6	26	14	32	36	77	40
	Total	23	12	24	24	51	33	70	61	137	83
SUD OUEST	Fille	3749	3464	4387	4004	4758	4939	5126	5025	5 756	6 067
	Total	7460	6881	8360	7465	9269	9301	9897	9556	11 173	11 735

Source : Annuaire MINESEC 2010 à 2014

Tableau 6 27: Evolution de la population scolarisée dans le secondaire technique deuxième cycle par région, par sexe et par niveau pour les années scolaires 2009/2010 à 2013/2014

Année scolaire		2009/2010			2010/2011			2011/2012			2012/2013			2013/2014		
Région		2nde T	1ère T	Tle T	2nde T	1ère T	Tle T	2nde T	1ère T	Tle T	2nde T	1ère T	Tle T	2nde T	1ère T	Tle T
Cameroun	Fille	9 000	11 307	6 892	11 732	17 517	10 549	14 121	20 643	12 187	15 426	21 487	13 102	18 936	22 127	15 435
	Total	26 612	33 378	16 947	32 216	45 210	24 712	37 378	52 023	27 983	39 933	56 792	30 758	49 444	58 171	37 452
ADAMAOUA	Fille	58	172	66	150	207	88	224	274	109	225	274	118	219	276	144
	Total	271	514	162	609	734	281	791	874	331	833	874	416	807	1 007	453
CENTRE	Fille	1 001	1 451	847	2 622	3 803	2 980	3 106	4 769	3 190	3 624	5 056	3 435	4 621	5 094	3 904
	Total	3 913	5 560	2 360	6 114	8 946	5 455	7 070	10 710	5 830	7 646	12 018	6 199	9 416	11 901	7 509
EST	Fille	163	179	95	468	541	252	486	754	340	486	754	389	559	792	367
	Total	613	734	411	1 236	1 389	781	1 317	1 715	943	1 317	1 835	992	1 633	1 969	1 100
EXTREME NORD	Fille	187	176	47	360	414	87	422	546	110	422	557	110	510	610	142
	Total	617	679	251	1 010	1 225	347	1 181	1 465	410	1 199	1 504	410	1 476	1 632	487
LITTORAL	Fille	4 232	6 011	3 322	3 783	6 914	4 094	4 318	7 776	4 810	4 895	7 776	4 972	5 765	7 830	5 874
	Total	9 789	14 195	6 949	8 828	16 289	9 851	10 124	18 513	11 237	11 656	19 977	12 453	13 773	20 756	15 509
NORD	Fille	164	243	106	550	766	372	621	804	411	621	805	411	825	864	531
	Total	816	1 276	503	1 592	1 894	1 028	1 689	1 963	1 072	1 689	2 070	1 072	1 963	1 991	1 226
NORD OUEST	Fille	1 272	909	1 007	1 224	921	536	1 963	1 168	783	1 963	1 226	847	2 235	1 216	1 019
	Total	4 398	2 805	2 412	5 021	3 301	1 507	6 502	3 991	2 045	6 502	4 049	2 354	8 319	3 949	2 808
OUEST	Fille	1 049	1 369	921	1 441	2 430	1 558	1 601	2 596	1 691	1 601	2 806	1 691	2 314	3 011	1 914
	Total	3 339	5 121	2 517	4 352	7 218	3 928	4 672	7 834	4 243	4 729	9 013	4 345	6 943	9 407	5 185
SUD	Fille	506	565	210	783	1 030	287	826	1 225	298	901	1 502	684	1 089	1 756	1 014
	Total	1 605	1 651	723	2 006	2 604	843	2 180	2 894	868	2 297	3 323	1 421	2 841	3 516	1 867
SUD OUEST	Fille	368	232	271	351	491	295	554	731	445	688	731	445	799	678	526
	Total	1 251	843	659	1 448	1 610	691	1 852	2 064	1 004	2 065	2 129	1 096	2 273	2 043	1 308

Source : Annuaires MINESEC 2010 à 2014

Tableau 6 28: Effectif des élèves-maitres des ENIEG par années d'études et par région en 2014

Année d'études	BEPC I/ O LEVEL I		BEPC II/ O LEVEL II		BEPC III/ O LEVEL III		Probatoire I/ ONE A LEVEL I		Probatoire II/ ONE A LEVEL II		Baccalauréat/ A LEVEL		Ensemble/ TOTAL	
	Filles	Total	Filles	Total	Filles	Total	Filles	Total	Filles	Total	Filles	Total	Filles	Total
Adamaoua	126	846	154	1041	245	1207	42	315	30	626	74	1016	671	5051
Centre	169	228	244	244	268	282	62	101	91	56	130	123	964	1034
Est	273	181	293	243	331	349	173	26	173	39	387	60	1630	898
Extrême-Nord	218	464	255	632	264	492	223	322	309	400	1050	709	2319	3019
Littoral	237	147	280	127	300	320	76	216	67	349	177	823	1137	1982
Nord	2889	331	3513	455	4058	607	1556	83	2140	94	4549	137	18705	1707
Nord-Ouest	1080	231	1337	375	1530	371	415	85	805	131	1358	198	6525	1391
Ouest	661	377	858	403	1056	437	296	231	258	234	353	538	3482	2220
Sud	699	295	871	327	869	369	107	310	199	415	224	1504	2969	3220
Sud-Ouest	632	383	855	435	701	543	424	130	561	117	988	315	4161	1923
Cameroun	181	4870	155	6071	390	6873	269	2350	442	3256	1009	6624	2446	30044

Source : Annuaire MINESEC 2014

Tableau 6 29: Effectif des élèves-maitres des ENIET par années d'études et par région en 2014

Année d'études	CAP I		CAP II		CAP III		Probatoire tech I		Probatoire tech II		Baccalauréat Tech		Ensemble	
	Filles	Total	Filles	Total	Filles	Total	Filles	Total	Filles	Total	Filles	Total	Filles	Total
Adamaoua	126	226	0	0	0	0	0	0	0	0	0	0	126	226
Centre	179	323	205	402	183	383	6	8	14	21	203	262	790	1399
Est	67	204	74	107	0	0	0	0	0	0	0	0	141	311
Extrême-Nord	152	308	0	0	0	0	0	0	0	0	0	0	152	308
Littoral	122	266	128	263	100	206	5	25	40	52	0	10	395	822
Nord	100	217	145	357	0	0	0	0	0	0	0	0	245	574
Nord-Ouest	97	185	18	34	147	196	101	161	226	365	295	451	884	1392
Ouest	148	291	0	0	0	0	1	1	0	0	0	0	149	292
Sud-Ouest	95	217	0	0	0	0	0	0	0	0	0	0	95	217
Cameroun	1086	2237	570	1163	430	785	113	195	280	438	498	723	2977	5541

Source : Annuaire MINESEC 2014

Tableau 6 30: Récapitulatif de quelques indicateurs de l'offre et de la demande de l'enseignement secondaire en 2011

Région	Elèves		Personnels		Etablissements			Salles de classe		
	Filles	Total	Enseig	Admin*	Public	Privé	Total	Public	Privé	Total
Adamaoua	15710	44311	1428	410	80	12	92	1391	147	1538
Centre	162755	337034	7594	3279	382	300	682	3920	2495	6415
Est	21756	53565	1195	627	100	17	117	1109	189	1298
Extrême-Nord	33673	120749	2751	963	200	17	217	1423	89	1512
Littoral	133558	273477	5172	1743	142	260	402	2354	3371	5725
Nord	31591	94608	2164	609	91	15	106	1444	220	1664
Nord-Ouest	85863	172960	4732	1497	270	92	362	2067	977	3044
Ouest	133227	269855	6508	2251	258	170	428	3190	2639	5829
Sud	35239	77897	2275	953	149	23	172	1347	439	1786
Sud-Ouest	63233	129996	3595	1105	204	97	301	1572	1587	3159
Cameroun	716 605	1 574 452	37 414	13437	1 876	1 003	2 879	19 817	12 153	31 970

Source : Annuaire MINESEC 2011 * public uniquement

Tableau 6 31: Récapitulatif de quelques indicateurs de l'offre et de la demande de l'enseignement secondaire en 2012

Région	Elèves		Personnels		Etablissements			Salles de classe		
	Filles	Total	Enseig	Admin*	Public	Privé	Total	Public	Privé	Total
Adamaoua	17928	49864	2331	573	88	14	102	1430	167	1597
Centre	174836	360535	23534	4018	414	332	746	4075	3128	7203
Est	24010	57367	2678	704	115	17	132	1143	296	1439
Extrême-Nord	40551	140066	3901	1312	231	17	248	1518	157	1675
Littoral	149108	302702	12968	1891	156	267	423	2403	4103	6506
Nord	33055	97210	3210	750	105	21	126	1477	220	1697
Nord-Ouest	98351	195823	9001	1669	289	134	423	2170	1066	3236
Ouest	137289	278451	11734	2473	297	122	419	3263	2639	5902
Sud	37257	82708	3929	893	160	33	193	1425	471	1896
Sud-Ouest	72725	148726	6657	1264	219	116	335	1653	1587	3240
Cameroun	785110	1713452	79943	15547	2074	1073	3147	20557	13834	34391

Source : Annuaire MINESEC 2012* public uniquement

Tableau 6 32: Récapitulatif de quelques indicateurs de l'offre et de la demande de l'enseignement secondaire en 2013

Région	Elèves		Personnels		Etablissements			Salles de classe		
	Filles	Total	Enseig	Admin*	Public	Privé	Total	Public	Privé	Total
Adamaoua	19 585	54 008	2 627	681	97	14	111	1 466	189	1 655
Centre	185 805	381 354	26 251	4670	442	331	773	4 227	3 513	7 740
Est	25 553	60 766	3 504	780	127	22	149	1 167	270	1 437
Extrême-Nord	46 364	154 542	5 004	1548	252	18	270	1 606	207	1 813
Littoral	160 397	327 923	15 623	2244	165	269	434	2 463	4 337	6 800
Nord	33 597	100 301	3 520	904	132	21	153	1 509	203	1 712
Nord-Ouest	105 315	209 158	10 766	1950	331	134	465	2 264	1 250	3 514
Ouest	140 083	286 389	12 563	2868	320	125	445	3 361	2 489	5 850
Sud	39 056	85 546	4 549	1102	167	34	201	1 487	443	1 930
Sud-Ouest	74 879	152 862	8 191	1413	232	120	352	1 733	1 451	3 184
Cameroun	830 634	1 812 849	92 598	18160	2265	1088	3353	21 283	14 352	35 635

Source : Annuaire MINESEC 2013* public uniquement

Tableau 6 33: Récapitulatif de quelques indicateurs de l'offre et de la demande de l'enseignement secondaire en 2014

Région	Elèves		Personnels		Etablissements			Salles de classe		
	Filles	Total	Enseig	Admin*	Public	Privé	Total	Public	Privé	Total
Adamaoua	23 669	64 148	2524	864	110	14	124	924	160	1 084
Centre	204 585	415 333	30664	7243	469	369	838	4 694	4 344	9 038
Est	29 052	70 490	2931	997	142	21	163	1 035	258	1 293
Extrême-Nord	54 518	177 305	3827	1966	290	19	309	2 326	174	2 500
Littoral	174 742	361 681	18724	3358	181	260	441	2 590	4 458	7 048
Nord	37 701	111 794	2869	1267	146	24	170	1 340	222	1 562
Nord-Ouest	113 848	224 313	11011	2782	358	134	492	2 793	1 249	4 042
Ouest	150 626	309 497	10510	3672	336	128	464	4 184	2 218	6 402
Sud	44 145	97 635	4304	1453	180	34	214	1 587	369	1 956
Sud-Ouest	80 844	167 880	8940	2016	247	128	375	2 085	1 050	3 135
Cameroun	913 730	2 000 076	96304	25618	2459	1131	3590	23 558	14 502	38 060

Source : Annuaire MINESEC 2014 * public uniquement

Tableau 6 34: Nombre d'établissements secondaires ayant accès à certaines commodités par type de commodité et par région en 2014

Régions	Nombre total d'ordinateurs	Branchement électrique	Bibliothèque	Infirmierie	Armoire à pharmacie	Cantine	Eau potable (robinet)	Connexion internet	Côture	Aires de jeux
Adamaoua	1 402	40	25	6	94	12	80	17	15	45
Centre	13 587	498	298	195	588	445	452	154	284	351
Est	1 964	59	30	14	109	26	82	16	25	56
Extrême-Nord	1 895	73	33	14	235	9	202	20	19	99
Littoral	14 381	381	282	166	399	299	358	170	303	304
Nord	1 481	51	31	22	119	12	115	21	15	71
Nord-Ouest	6 576	181	177	73	365	208	297	53	57	241
Ouest	9 357	281	217	109	380	331	313	99	96	204
Sud	2 908	91	55	18	128	55	96	22	20	76
Sud-Ouest	5 087	143	118	57	266	210	208	58	71	154
Cameroun	58 638	1798	1266	674	2683	1607	2203	630	905	1601

Source : Annuaire MINESEC 2014

Tableau 6 35: Evolution du montant alloué aux bourses scolaires des années scolaires 2005/2006 à 2009/2010 (en fcfa)

Regions	2005/2006	2006/2007	2007/2008	2008/2009	2009/2010
Adamaoua	5 930 331	3 301 500	7 340 000	5 845 000	8 595 000
Centre	11 934 656	6 382 000	14 800 000	11 860 000	10 360 000
Est	5 908 137	3 261 500	7 560 000	5 730 000	9 130 000
Extrême-Nord	7 695 491	4 200 000	9 820 000	7 555 000	10 455 000
Littoral	11 758 117	6 281 000	14 580 000	11 645 000	8 145 000
Nord	6 498 303	3 500 000	7 760 000	6 320 000	9 770 000
Nord-Ouest	8 310 692	4 520 000	11 300 000	8 250 000	8 500 000
Ouest	8 330 513	4 720 000	11 820 000	8 290 000	8 540 000
Sud	7 518 210	4 030 000	9 380 000	7 410 000	7 410 000
Sud-Ouest	7 028 050	3 891 500	9 140 000	7 095 000	7 095 000
Cameroun	80 912 500	44 087 500	103 500 000	80 000 000	88 000 000

Source : Annuaire MINESEC 2010/2011

Tableau 6 36: Evolution du taux de réussite aux examens officiels de l'enseignement secondaire de 2008 à 2014 (en %).

Examen	2008	2009	2010	2011	2012	2013	2014
Baccalauréat Général	50,5	39,8	45,7	39,5	53,2	53,4	54,6
Baccalauréat Technique (commerciaux)	37,1	56,9	47,8	51,9	45,3	66,0	62,8
Baccalauréat Technique (industriels)	38,1	47,2	43,2	43,8	62,4	43,7	49,0
GCE General Ordinary level ESG	40,3	53,9	58,0	43,5	43,0	39,8	28,7
GCE Technicalordinarylevel	39,4	35,1	45,6	38,3	40,7	42,1	30,1
Baccalauréat technique in English	55,0	58,4	66,0	
Brevet de technicien in english	43,0	54,3	50,0	26,5
Brevet de technicien	44,0	27,0	38,8	46,8	39,4	49,4	40,1
Brevets Professionnels Industriels	52,6	42,2	52,7	47,5	65,1	45,0	60,4
Brevets Professionnels Commerciaux	21,0	17,7	18,6	48,6	35,6	28,0	22,9
Brevets d'Etudes Professionnels Industriels	50,0	41,2	1,7	1,8	21,7	7,7	
Probatoire général	39,5	32,3	39,5	39,3	38,0	41,5	29,5
Probatoire Technique (commerciaux)	27,2	32,6	37,3	32,8	46,9	38,5	42,2
Probatoire Technique (industriels)	28,9	22,4	22,6	23,1	25,2	24,7	22,2
Probatoire Technique in English	23,0	40,0	33,0	28,1
Probatoire de brevet de technicien in English	55,5	39,2	36,0	21,9
Probatoire brevet de technicien	35,7	26,4	32,3	21,0	30,7	30,0	27,0
BEPC	51,1	37,2	34,8	46,7	46,3	57,6	...
CAPIEMP	98,0	98,0	88,0
CAPIET			93,7	73,7	91,5	96,8	87,2
Cap Industriel	42,9	39,8	45,7	44,1	40,3	44,9	40,5
Cap Commerciaux	27,6	36,2	34,9	27,3	28,0	31,5	40,9
GCE General Advanced level ESG	57,8	70,1	69,6	64,4	55,7	55,3	62,3
GCE Technicaladvancedlevel	60,5	33,4	35,5	46,6	41,9	36,8	55,0
BEPC Bilingue	///	///	///	///	///	...	73,6

Source : Annales MINESEC 2008 à 2014

Tableau 6 37: Nombre d'écoles normales d'instituteurs de l'enseignement général (ENIEG) et technique (ENIET) par ordre et par région en 2014

Région	Privé		Public		Ensemble
	ENIEG/ TGTC	ENIET/ TTTC	ENIEG/ TGTC	ENIET/ TTTC	
Cameroun	66	9	62	9	146
Adamaoua	1	0	5	1	7
Centre	32	4	10	1	47
Est	0	0	4	1	5
Extrême-Nord	0	0	6	1	7
Littoral	6	0	4	1	11
Nord	1	0	5	1	7
Nord-Ouest	10	2	7	1	20
Ouest	8	3	8	1	20
Sud	1	0	5	0	6
Sud-Ouest	7	0	8	1	16

Source : Annuaire MINESEC 2014

ENSEIGNEMENT SUPERIEUR**Tableau 6 38:** Evolution de la population scolarisable (19 - 24 ans) au Supérieur de 2005 à 2014

REGION		ANNEE	2005			2010			2013		
			19 ANS	19-24 ANS	24 ANS	19 ANS	19-24 ANS	24 ANS	19 ANS	19-24 ANS	24 ANS
CAMEROUN	FILLE	167574	2042703	123573	226 594	1 242 050	187 864	243 834	1 336 549	202 157	
	TOTAL	320963	3927659	232703	431 005	2 330 080	348 389	463 798	2 507 364	374 896	
ADAMAOUA	FILLE	7509	100372	5081	12 116	63 128	9 113	13 284	69 176	9 980	
	TOTAL	14141	191839	9832	22 620	117 843	16 948	24 803	129 109	18 554	
CENTRE	FILLE	36983	399862	28002	43 793	252 324	38 862	47 928	275 966	42 478	
	TOTAL	71363	780311	54882	85 311	491 910	76 144	93 380	537 969	83 214	
EST	FILLE	7486	86285	4661	9 085	48 232	6 874	9 293	49 309	7 023	
	TOTAL	13662	162858	9058	16 652	89 406	13 135	17 034	91 382	13 414	
EXTREME-NORD	FILLE	19053	301418	14240	36 084	187 383	27 962	38 906	201 896	30 108	
	TOTAL	37007	581846	26167	67 827	342 786	49 429	73 128	369 259	53 205	
LITTORAL	FILLE	29237	330095	26409	35 991	217 107	35 214	39 257	236 644	38 359	
	TOTAL	56202	633267	49527	69 175	411 836	66 373	75 464	448 876	72 291	
NORD	FILLE	12792	182716	8884	23 983	126 989	19 128	26 515	140 292	21 118	
	TOTAL	23823	341018	16861	43 258	227 929	33 917	47 821	251 747	37 433	
NORD-OUEST	FILLE	17747	214922	11777	22 029	115 079	16 751	23 035	120 247	17 492	
	TOTAL	34010	409766	21009	41 949	210 690	29 491	43 865	220 120	30 785	
OUEST	FILLE	16187	190883	9937	19 056	94 417	13 154	19 783	97 960	13 638	
	TOTAL	30407	360787	17063	36 202	171 341	22 557	37 586	177 756	23 382	
SUD	FILLE	6885	71400	4108	7 603	40 360	5 649	7 955	42 196	5 902	
	TOTAL	13338	143235	8415	15 083	80 637	11 643	15 784	84 304	12 162	
SUD-OUEST	FILLE	13695	164750	10474	16 854	97 031	15 157	17 878	102 863	16 059	
	TOTAL	27010	322732	19889	32 928	185 702	28 752	34 933	196 842	30 456	

Source : BUCREP, RGPH 2005 et projections

Tableau 6 39: Evolution des effectifs des étudiants par université et par sexe de 2007/2008 à 2012/2013

ANNEE ACADEMIQUE	2007/2008		2008/2009		2009/2010		2010/2011		2011/2012		2012/2013	
	FEMMES	TOTAL	FEMMES	TOTAL	FEMMES	TOTAL	FEMMES	TOTAL	FEMMES	TOTAL	FEMMES	TOTAL
BUEA	5 591	14 047	6 265	12 158	7 021	13 720	8 254	16 052	7 237	16 508	8288	16940
BAMENDA	///	///	///	///	///	///	///	///	1 236	2 506	2786	5399
DOUALA	13 966	31 716	16 219	37 256	17 466	42 433	20 495	52 104	20 578	46 659	18216	42265
DSCHANG	5 496	13 692	5 593	14 790	6 305	18 387	6 775	21 190	9 504	25 532	9309	21500
NGAOUNDERE	3 707	12 552	3 737	12 456	3 768	12 363	4 035	14 113	4 075	15 308	5095	18088
YAOUNDE I	14 510	33 507	16 972	41 452	18 235	43 350	21 631	45 494	18 085	42 047	21137	45735
YAOUNDE II	13 239	28 630	15 123	32 881	17 331	37 896	21 769	48 957	22 771	49 929	16200	34721
MAROUA	///	///	1 911	6 604	6 957	10 342	2 923	9 977	3 101	10 547	2663	8660
TOTAL UNIVERSITÉS D'ETAT	56 509	134 144	65820	157 597	77 083	178 491	85 882	207 887	86 587	209 036	83694	193308
UNIVERSITÉS PRIVÉES	10 312	20 060	11 733	24 756	14 480	30 551	17 226	36 346	-	43 340	-	39296
TOTAL	56 509	154 204	77 553	182 353	91 563	209 042	103 108	244 233	-	252 376	-	222 604

Source : Annuaire Statistiques du MINESUP éditions 2008/2009 à 2013

Tableau 6 40: Evolution des ratios d'encadrement (étudiants/enseignants) par année académique

UNIVERSITE/ANNEE	2007/2008	2008/2009	2009/2010	2010/2011	2011/2012	2012/2013
BAMENDA	///	///	///	///	15,6	34
BUEA	52,8	41,4	46,7	52,3	40,3	41
DOUALA	52,5	64,3	73,3	88,6	52,2	47
DSCHANG	33,2	39,0	48,5	53,0	46,8	39
MAROUA	PC	49,7	43,6	36,5	26,3	22
NGAOUNDERE	47,5	39,8	39,5	53,5	39,9	47
YAOUNDE I	35,8	41,9	44,1	42,6	37,7	41
YAOUNDE II	107,6	112,2	129,3	167,7	104,7	73
ENSEMBLE	48,8	52,9	58,0	64,7	52,2	44

Source : Annuaire Statistique du MINESUP 2013

Tableau 6 41: Evolution du nombre d'enseignants des universités d'Etat par grade, par genre et par établissement de 2011 à 2013

UNIVERSITE	ANNEE	GRADE	2011						2012						2013					
			PROFESSEURS		MAITRES DE CONFERENCES		CHARGES DE COURS		PROFESSEURS		MAITRES DE CONFERENCES		CHARGES DE COURS		PROFESSEURS		MAITRES DE CONFERENCES		CHARGES DE COURS	
			FEMMES	TOTAL	FEMMES	TOTAL	FEMMES	TOTAL	FEMMES	TOTAL	FEMMES	TOTAL	FEMMES	TOTAL	FEMMES	TOTAL	FEMMES	TOTAL	FEMMES	TOTAL
BUEA			2	13	3	25	37	128	2	15	6	37	32	145	2	15	6	37	32	145
DOUALA			0	8	5	46	46	225	0	12	9	62	56	272	0	12	9	62	52	268
DSCHANG			0	11	2	27	24	200	1	19	2	45	30	213	1	19	2	45	30	213
MAROUA			0	4	1	8	4	32	0	2	1	9	8	77	0	2	1	9	8	77
NGAOUNDERE			0	13	1	33	9	113	0	14	3	37	12	110	0	14	3	37	12	110
YAOUNDE I			6	107	16	201	157	531	11	115	25	206	103	412	11	115	25	206	103	412
YAOUNDE II			0	19	1	37	65	163	0	23	12	62	33	180	0	23	12	62	33	180
TOTAL			8	179	29	386	342	1326	14	200	58	458	274	1409	14	200	58	458	270	1405

Source : Annales statistiques du MINESUP 2011 et 2013

Tableau 6 42: Effectifs des enseignants par grade, par genre dans les universités d'Etat en 2012

GRADES	PROFESSEURS		MAITRES DES CONFERENCES		CHARGES DE COURS		ASSISTANTS		ATTACHES DE RECHERCHE ET D'ENSEIGNEMENT		TOTAL	
	F	T	F	T	F	T	F	T	F	T	F	T
UNIVERSITES												
BAMENDA	0	5	2	11	4	27	39	117	0	0	45	160
BUEA	2	13	6	36	32	145	55	204	2	5	97	403
DOUALA	0	11	8	59	48	245	124	474	6	33	186	822
DSCHANG	1	19	2	44	29	196	52	212	11	45	95	516
MAROUA	0	2	1	9	6	72	56	309	0	2	63	394
N'GAOUNDERE	0	13	3	37	12	102	57	205	0	0	72	357
YAOUNDE I	11	112	23	195	88	369	98	326	2	6	222	1008
YAOUNDE II	0	18	10	49	30	154	46	192	2	8	88	421
TOTAL	14	193	55	440	249	1310	527	2039	23	99	868	4081

Source : MINESUP

Tableau 6 43: Effectifs des enseignants par grade, par genre dans les universités d'Etat en 2013

GRADES	PROFESSEURS		MAITRES DES CONFERENCES		CHARGES DE COURS		ASSISTANTS		ATTACHES DE RECHERCHE ET D'ENSEIGNEMENT		TOTAL	
	F	T	F	T	F	T	F	T	F	T	F	T
UNIVERSITES												
BAMENDA	0	5	2	11	4	28	39	117	0	0	45	161
BUEA	2	15	6	37	32	145	56	207	2	6	98	410
DOUALA	0	12	9	62	52	268	137	518	6	34	204	894
DSCHANG	1	19	2	45	30	213	55	219	12	49	100	545
MAROUA	0	2	1	9	8	77	56	311	0	2	65	401
N'GAOUNDERE	0	14	3	37	12	110	61	223	0	0	76	384
YAOUNDE I	11	115	25	206	103	412	110	372	3	11	252	1116
YAOUNDE II	0	23	12	62	33	180	47	204	2	8	94	477
TOTAL	14	205	60	469	274	1433	561	2171	25	110	934	4388

Source : MINESUP

Tableau 6 44: Répartition globale des diplômés au sein des universités d'Etat en 2012

UNIVERSITE	DIPLOME																		
	CAPACITE	BTS	DEUG	DUT	LICENCE	LICENCE PROFESSIONNELLE	MAITRISE PROFESSIONNELLE	MASTER	MASTER PROFESSIONNEL	DIPES I	DIPES II	DESS	DIPET I	DIPET II	DIPCO	INGENIEUR	MEDECINE	PHD	TOTAL GENERAL
UNIVERSITE DE BAMENDA	///	///	///	///	///	///	///	///	///	///	///	///	619	332	///	///	///	///	951
UNIVERSITE DE BUEA	///	///	///	657	1941	402	219	67	39	///	///	///	///	///	///	84	53	9	3 471
UNIVERSITE DE DOUALA	///	34	442	473	3 045	881	///	915	312	///	///	55	591	325	///	///	///	7	7 080
UNIVERSITE DE DSCHANG	///	///	///	340	2001	///	395	90	///	///	///	///	///	///	///	81	///	9	2 916
UNIVERSITE DE MAROUA	///	///	///	///	///	///	///	///	///	1 877	875	///	///	///	94	128	///	///	3 238
UNIVERSITE DE NGAOUNDERE	150	///	///	///	1 813	25	7	606	27	///	///	///	///	///	///	121	///	7	2 756
UNIVERSITE DE YAOUNDE I	///	///	///	///	3558	///	///	718	19	817	883	///	///	///	160	186	93	99	6 533
UNIVERSITE DE YAOUNDE II	///	///	///	///	6012	///	///	3545	76	///	///	87	///	///	///	///	///	///	9 720
TOTAL	150	34	442	1470	18370	1572	621	5941	473	2694	1758	142	1210	657	254	600	146	131	36665

Source : MINESUP

Tableau 6 45: Répartition des diplômés par domaines d'études dans les Universités publiques en 2012

DIPLOME	DOMAINE D'ETUDES	EDUCATION	LETTRES ET ARTS	SCIENCES SOCIALES, COMMERCE ET DROIT	SCIENCES	INGENIERIE, INDUSTRIES DE TRANSFORMATION ET PRODUCTION	AGRICULTURE	SANTE	SERVICES	TOTAL GENERAL
BAC+2	DEUG	0	0	0	376	0	0	0	0	376
	DEUP	0	0	19	0	0	0	0	0	19
	DUT	0	0	0	0	851	0	0	0	851
	TOTAL BAC +2	0	0	19	376	851	0	0	0	1245
BAC +3	DIPE I	5443	0	0	0	0	0	0	0	5443
	DIPET I	562	0	0	0	0	0	0	0	562
	LICENCE	605	4948	11432	2935	0	0	79	0	19998
	TOTAL BAC +3	6610	4948	11432	2935	0	0	79	0	26004
BAC+4	MAITRISE	0	0	365	570	0	0	0	0	935
BAC +5	DEA	0	269	52	142	28	0	0	0	491
	DEPA	0	0	25	0	0	0	0	0	25
	DESS	0	0	80	43	25	0	0	0	148
	DIPCO	171	0	0	0	0	0	0	0	171
	DIPE II	1785	0	0	0	0	0	0	0	1785
	DIPET II	375	0	0	0	0	0	0	0	375
	INGENIEUR	0	0	0	0	157	73	0	0	230
	MASTER	17	799	4353	720	96	33	97	0	6116
	TOTAL BAC +5	2348	1068	4511	904	308	107	97	0	9342
BAC +7	DR EN MEDECINE	0	0	0	0	0	0	193	0	193
BAC +8	DR/PHD	0	4	6	93	9	10	1	0	124
TOTAL		8958	6019	16333	4879	1167	117	370	0	37843

Source : MINESUP

Tableau 6 46: Répartition des diplômés par domaines d'études dans les Universités privées en 2012

DIPLOME	DOMAINE D'ETUDES	EDUCATION	LETTRES ET ARTS	SCIENCES SOCIALES, COMMERCE ET DROIT	SCIENCES	INGENIERIE, INDUSTRIES DE TRANSFORMATION ET PRODUCTION	AGRICULTURE	SANTE	SERVICES	TOTAL GENERAL
BAC +2	BTS	0	115	2561	245	655	0	0	1270	4846
	DSEP		27	291	126	72		172	13	701
	HND	112	50	753		240	0	322	380	1857
	HPD			10				256		266
	TOTAL BAC +2	112	192	3615	371	967	0	750	1663	7670
BAC +3	LICENCE PROF	0	0	32	0	61	0	0	0	92
	MAITRISE PROF	0	0	8	0	0	26	0	0	34
BAC +5	DSEC	0	0	47	0	0	0	0	0	47
	MASTER PROF	0	0	38	4	48	0	0	0	89
	TOTAL BAC +5	0	0	84	4	48	0	0	0	136
TOTAL		112	192	3739	375	1076	26	750	1663	7932

Source : MINESUP

FORMATION PROFESSIONNELLE**Tableau 6 47:** Répartition des centres de formation professionnelle par ordre et par région en 2013

ORDRE REGION	PUBLIC		PRIVE	ENSEMBLE
	CENTRES DE FORMATION	SAR/SM*		
ADAMAOUA	0	5	15	20
CENTRE	1	45	68	114
EST	0	18	7	25
EXTREME-NORD	0	14	8	22
LITTORAL	2	23	61	86
NORD	2	7	10	19
NORD-OUEST	0	19	32	51
OUEST	0	22	30	52
SUD	0	17	12	29
SUD-OUEST	1	18	21	40
CAMEROUN	6	188	264	458

Source : MINEFOP/INS, Enquête Emploi 2013

*SAR/SM : Section Artisanale et Rurale/Section Ménagère

Tableau 6 48: Répartition de la proportion des centres de formation publics disposant de certains équipements en 2013 par région

EQUIPEMENTS REGION	MANUELS APPROPRIES	ACCES A L'ENERGIE ELECTRIQUE	CONNECTION INTERNET	SALLE MULTIMEDIA	SALLE DE FORMATION	BIBLIOTHE QUE
ADAMAOUA	20	60	0	0	20	0
CENTRE	9	51	7	0	18	4
EST	17	28	6	0	11	0
EXTREME-NORD	14	43	0	0	0	0
LITTORAL	30	48	9	9	39	4
NORD	0	43	0	0	0	0
NORD-OUEST	26	32	0	0	5	0
OUEST	5	27	0	0	14	0
SUD	29	59	6	0	12	6
SUD-OUEST	11	6	0	0	22	11
CAMEROUN	16	39	4	1	16	3

Source : MINEFOP/INS, Enquête Emploi 2013

Tableau 6 49: Répartition par région de la proportion des centres de formation privés disposant de certains équipements en 2013

EQUIPEMENTS REGION	ACCES ENERGIE ELECTRIQUE	CONNECTION INTERNET	SALLE MULTIMEDIA	SALLE DE FORMATION	BIBLIOTHEQUE
ADAMAOUA	87	53	47	67	47
CENTRE	57	44	41	40	34
EST	86	71	71	29	14
EXTREME-NORD	75	88	63	75	63
LITTORAL	87	53	48	68	45
NORD	70	60	40	70	20
NORD-OUEST	69	44	41	63	53
OUEST	97	80	73	73	77
SUD	75	33	50	67	42
SUD-OUEST	81	86	76	76	38
CAMEROUN	76	56	51	60	45

Source : MINEFOP/INS, Enquête Emploi 2013

Tableau 6 50: Evolution des effectifs des apprenants des SAR/SM en 2011 et 2012

REGION	ENTREE 2011		ENTREES 2012		SORTANTS 2012		ABANDONS 2012	
	FEMMES	TOTAL	FEMMES	TOTAL	FEMMES	TOTAL	FEMMES	TOTAL
ADAMAOUA	26	83	45	174	10	39	0	4
CENTRE	467	1478	477	1596	180	533	51	147
EST	138	671	121	680	38	185	33	168
EXTREME-NORD	367	745	315	652	156	278	55	142
LITTORAL	187	716	158	659	149	515	34	109
NORD	242	682	189	568	108	264	26	103
NORD-OUEST	150	531	116	462	104	278	26	57
OUEST	355	1158	498	1127	352	733	50	178
SUD	260	597	196	556	77	222	22	86
SUD-OUEST	15	63	22	129	6	53	2	8
ENSEMBLE	2 207	6724	2 137	6603	1 180	3 100	299	1 002

Source : MINEFOP/INS, Enquête Emploi 2013

Tableau 6 51: Evolution des effectifs dans les centres de formation privés entre 2011 et 2013

REGION	ENTREES 2011		ENTREES 2012		ENTREES 2013		SORTANTS 2013		ABANDONS 2013	
	FEMMES	TOTAL	FEMMES	TOTAL	FEMMES	TOTAL	FEMMES	TOTAL	FEMMES	TOTAL
ADAMAOUA	100	141	103	185	43	56	107	170	3	4
CENTRE	1 611	2 911	1 902	3 455	1 315	2 423	1 319	2 229	330	646
EST	62	136	37	84	28	63	22	51	10	20
EXTREME-NORD	25	57	25	45	18	34	80	151	5	9
LITTORAL	945	1 809	1 188	2 300	1 082	2 450	918	1 948	135	888
NORD	208	426	216	436	198	434	175	366	23	43
NORD-OUEST	701	1 202	833	1 388	766	1 315	465	807	175	321
OUEST	331	660	421	727	411	769	307	525	56	107
SUD	34	68	111	359	76	187	77	317	14	29
SUD-OUEST	608	1 394	736	1 816	373	542	624	1 543	25	57
ENSEMBLE	4 625	8 804	5 572	10 795	4 310	8 273	4 094	8 107	776	2 124

Source : MINEFOP/INS, Enquête Emploi 2013