

# Chapitre 5 : HABITAT ET CONDITIONS DE VIE

## SOMMAIRE

I.	LISTE DES GRAPHIQUES .....	65
II.	LISTE DES TABLEAUX .....	65
III.	PRESENTATION.....	66
IV.	METHODOLOGIE.....	66
V.	SOURCES DE DOCUMENTATION.....	66

**I. LISTE DES GRAPHIQUES**

<b>Graphique 5 1:</b> Evolution de l'incidence de la pauvreté entre 2001 et 2007.....	67
<b>Graphique 5 2:</b> Evolution de la proportion des ménages propriétaires de leur logement avec titre foncier entre 2001 et 2007 .....	67

**II. LISTE DES TABLEAUX**

<b>Tableau 5 1:</b> Proportion (en %) de la population habitant dans les logements avec des matériaux définitifs .....	68
<b>Tableau 5 2:</b> Proportion (%) de la population habitant dans des logements disposant d'installations sanitaires améliorées (WC avec chasse d'eau, latrines aménagées) .....	68
<b>Tableau 5 3:</b> Evolution du statut d'occupation des logements par région et par milieu de résidence entre 2001 et 2010 .....	68
<b>Tableau 5 3:</b> Evolution de la pauvreté entre 2001 et 2014 .....	69
<b>Tableau 5 4:</b> Evolution du pourcentage des ménages ayant accès aux commodités entre 2001 et 2007.....	69
<b>Tableau 5 5:</b> Evolution de la proportion de la population ayant accès .....	70
<b>Tableau 5 6:</b> Dimensions spatiales de la pauvreté en 2007 .....	70
<b>Tableau 5 7:</b> Evolution de la proportion de la population ayant accès à des lieux d'aisance décentes en 2001, 2007 et 2010 .....	72
<b>Tableau 5 8:</b> Evolution du pourcentage de ménages possédant certains biens durables selon le niveau de vie .....	72
<b>Tableau 5 9:</b> Récapitulatif des titres fonciers établis de 2005 à 2013 au Cameroun .....	72
<b>Tableau 5 10:</b> Récapitulatif des titres fonciers établis de 2008 à 2013 par région au Cameroun.....	73

### III. PRESENTATION

Les données présentées dans ce chapitre portent sur l'évolution de quelques indicateurs liés au logement, à la pauvreté et à l'accès à certains biens et commodités nécessaires pour la vie des populations. La grande partie de ces informations sont mises à jour à partir des enquêtes ECAM (Enquête Camerounaise Auprès des Ménages).

En 2014, 13,6% de ménages sont propriétaires de leur logement avec titre foncier contre 10,3% en 2007. Les difficultés liées aux procédures d'immatriculation foncière ainsi que la pauvreté des ménages constituent les principales causes de cette lente évolution. Des efforts restent nécessaires pour sécuriser la propriété foncière aux ménages camerounais.

La pauvreté en 2014, a reculé de près de 2,7 points par rapport à 2001. Ce recul de la pauvreté est davantage perceptible en milieu urbain (-3,3 points); le phénomène s'est étendu en milieu rural (+1,8 points)..

### IV. METHODOLOGIE

Certains graphiques et tableaux présentés dans ce chapitre sont intégralement issues de la documentation tandis que d'autres ont été obtenus après le traitement de quelques données collectées.

Concernant les conditions de vie et tout particulièrement la pauvreté, son seuil (pauvreté alimentaire) a été calculé en 2007 en valorisant le panier de 2001 par les prix de 2007.

Trois indicateurs de la pauvreté ont été mesurés. Il s'agit de l'incidence de la pauvreté (P0), de la profondeur de la pauvreté (notée P1) et de la sévérité de la pauvreté (notée P2).

L'indicateur le plus simple est l'indice (ou le taux) de pauvreté. Si  $n$  représente la population totale et  $q$  d'entre elles sont pauvres, c'est-à-dire qu'elles ont un niveau de consommation annuelle  $Y_i$  par adulte, inférieur au seuil de pauvreté  $Z$  (donc, si  $Y_i < Z$  pour  $q$  individus), le taux de pauvreté est  $P0 = q/n$ . La profondeur de la pauvreté est égale à la moyenne des écarts entre le seuil de pauvreté et le niveau de consommation des pauvres, en pourcentage du seuil de

pauvreté. La sévérité de la pauvreté affecte un poids encore plus important aux plus pauvres.

### V. SOURCES DE DOCUMENTATION

Les données ayant servi à l'élaboration du présent chapitre sont essentiellement issues de l'exploitation d'une part des rapports et des bases de données des Enquêtes Camerounaises Auprès des Ménages (ECAM) réalisées par l'Institut National de la Statistique en 2001, 2007, 2014 et la deuxième Enquêtes sur l'Emploi et le Secteur Informel, et d'autre part des données de la Conservation du MINDCAF.

La finalisation des du rapport principal de la 4<sup>e</sup> édition de l'Enquête Camerounaise Auprès des Ménages, ainsi que l'Enquête à Indicateurs Multiples, qui sont actuellement en cours d'élaboration, permettront certainement de présenter dans l'édition 2015 de l'annuaire le profil actualisé de pauvreté au Cameroun, ainsi que les données actuelles sur les conditions de vie et l'habitat.

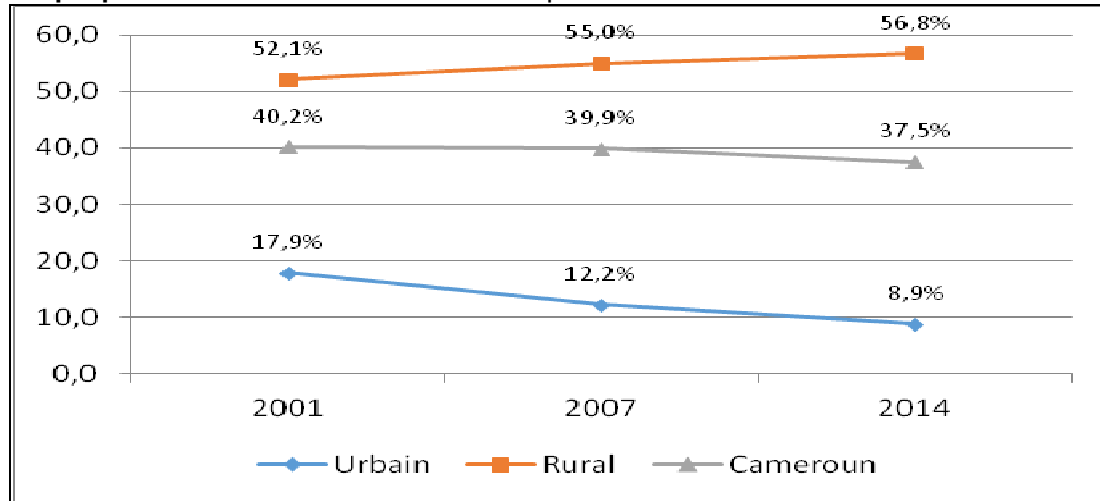
### Glossaire

**Incidence de la pauvreté** : Il s'agit de la part de la population dont le revenu ou la consommation se situe en dessous de la ligne de pauvreté, c'est-à-dire la part de la population qui ne peut pas se permettre d'acheter le panier de produits correspondant au minimum vital.

**Profondeur de la pauvreté** : Cette mesure indique la distance à laquelle les ménages se trouvent de la ligne de pauvreté. Elle enregistre le déficit collectif moyen de revenu ou de consommation par rapport à la ligne de pauvreté pour l'ensemble de la population. La profondeur de la pauvreté est obtenue en faisant la somme de tous les déficits des individus en situation de pauvreté (en supposant un déficit de zéro pour les non pauvres) et en divisant le résultat par le total de la population.

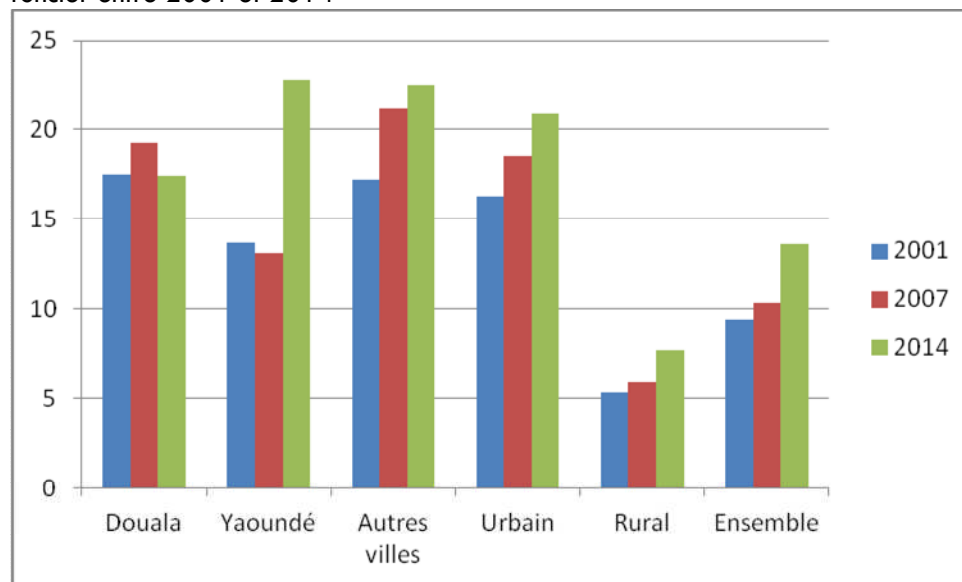
**Sévérité de la pauvreté** : Cet indicateur de pauvreté tient compte, non seulement de la distance séparant les pauvres de la ligne de pauvreté (l'écart de pauvreté), mais aussi de l'inégalité entre les pauvres. Elle attribue une pondération plus importante aux ménages situés à plus grande distance de la ligne de pauvreté.

**Graphique 5 1:** Evolution de l'incidence de la pauvreté entre 2001 et 2014



Source: INS, ECAM 2 , ECAM 3 et ECAM 4

**Graphique 5 2:** Evolution de la proportion des ménages propriétaires de leur logement avec titre foncier entre 2001 et 2014



Source: INS, ECAM 2 , ECAM 3 et ECAM 4

**Tableau 5 1:** Proportion (en %) de la population habitant dans les logements avec des matériaux définitifs

Année	2001	2007	2014
Rural	8,1	9,2	77,7
Urbain	50,1	55,4	27,4
Cameroun	22,7	25,5	49,8

**Tableau 5 2:** Proportion (%) de la population habitant dans des logements disposant d'installations sanitaires améliorées (WC avec chasse d'eau, latrines aménagées)

Région	2001	2014
Douala	70,6	59,8
Yaoundé	79,8	51,8
Adamaoua	47,2	52,9
Centre hormis Yaoundé	31,4	35,8
Est	33,1	24,4
Extrême-Nord	27,2	20,9
Littoral hormis Douala	58,4	53,1
Nord	27,4	35,2
Nord-Ouest	27,1	48,7
Ouest	43,5	42,3
Sud	57,5	31,2
Sud-Ouest	55,3	34,0
<b>Milieu de résidence</b>		
Urbain	77,3	57,6
Rural	27,4	28,8
Ensemble	44,7	40,4

Source : INS, ECAM 2 , ECAM 3 et ECAM 4

**Tableau 5 3:** Evolution du statut d'occupation des logements par région et par milieu de résidence entre 2001 et 2010

Régions	Propriétaires			Locataires			Logés gratuitement		
	2001	2007	2010	2001	2007	2010	2001	2007	2010
Douala	42,3	35,7		49,8	56,6	---	7,9	7,6	---
Yaoundé	26,7	23,6		63,5	68,5	---	9,8	7,9	---
Adamaoua	71,6	76,5		15,6	16,6	---	12,8	6,7	---
Centre hors Yaoundé	75,9	69,3		10,5	18,9	---	13,5	11,8	---
Est	73,3	75,4		17,6	17,3	---	9,1	7,3	---
Extrême-Nord	86,1	86		4	8,4	---	9,8	5,6	---
Littoral hors Douala	63,5	55,7		21	32,5	---	15,5	11,6	---
Nord	83,7	80,3		9,8	11,5	---	6,5	8,2	---
Nord-Ouest	70,8	66,5		13,9	20,1	---	15,3	13,3	---
Ouest	70,4	63,4		16,9	18,1	---	12,8	18,5	---
Sud	52,8	45,2		19,4	25,3	---	27,9	29,4	---
Sud-Ouest	30,2	33,2		44,4	49,5	---	25,4	17,3	---
<b>Milieu de résidence</b>									

Régions	Propriétaires			Locataires			Logés gratuitement		
	2001	2007	2010	2001	2007	2010	2001	2007	2010
Urbain	37,7	34,6	37	52,3	56	56,8	10,1	9,3	5,8
Rural	76,6	73,2	76,4	8,6	14,4	17,3	14,8	12,4	5,1
<b>Ensemble</b>	<b>63</b>	<b>58,9</b>	<b>59,9</b>	<b>23,8</b>	<b>29,8</b>	<b>33,8</b>	<b>13,1</b>	<b>11,3</b>	<b>0,3</b>

Source: INS, ECAM 2 et ECAM 3, EESI 2

**Tableau 5 4:** Evolution de la pauvreté entre 2001 et 2014

Région	Année		
	2001	2007	2014
Littoral	19,1	12,1	6,9
dont Douala	10,9	5,5	4,2
Littoral hors Douala	35,5	30,8	19,5
Centre	29,8	21,6	13,9
dont Yaoundé	13,3	5,9	5,4
Centre hors Yaoundé	48,2	41,2	30,3
Adamaoua	48,4	52,9	47,1
Est	44,0	50,4	30,0
Extrême-Nord	56,3	65,9	74,3
Nord	50,1	63,7	67,9
Nord-Ouest	52,5	51,0	55,3
Ouest	40,3	28,9	21,7
Sud	31,5	29,3	34,1
Sud-Ouest	33,8	27,5	18,2
<b>Cameroun</b>	<b>40,2</b>	<b>39,9</b>	<b>37,5</b>

Source : INS, ECAM 2 et ECAM 4

**Tableau 5 5:** Evolution du pourcentage des ménages ayant accès aux commodités entre 2001 et 2007

Commodités	2001			2007		
	Urbain	Rural	National	Urbain	Rural	National
Accès à l'eau potable	61,5	29,3	40,6	75,1	27,7	45,3
Eclairage électrique	88,2	24,6	46,8	90,4	23,4	48,2
Toilettes décentes	75,2	25,4	42,8	66,4	14,2	33,6
Ramassage des ordures	46,1	1,3	17	52,1	2	20,6
Murs en matériaux définitifs	69,8	63,2	65,5	79,1	68,6	72,5
Sols en matériaux définitifs	88,4	28,2	49,2	88,3	28,5	50,6
Toits en matériaux définitifs	99,5	66,3	77,9	99,3	64,6	77,5
Possession d'un téléphone mobile	19,9	1	7,6	81,4	23,4	44,9

Source : INS, ECAM 2 et ECAM 3

**Tableau 5 6:** Evolution de la proportion de la population ayant accès à une eau potable de boisson entre 2001 et 2014

Région	2001 (1)	2007 (2)	2014 (3)
Douala	83,7	81,6	95,9
Yaoundé	94	80,4	80,2
Adamaoua	40,1	41,8	45,5
Centre hormis Yaoundé	22,7	35,5	52,7
Est	13,2	16,8	41,6
Extrême-Nord	41,9	28,3	53,8
Littoral hormis Douala	55,0	55,0	70,8
Nord	38,2	20,6	36,9
Nord-Ouest	48,4	52,2	65,6
Ouest	28,7	28,7	49,4
Sud	32,6	35,4	47,8
Sud-Ouest	75,1	43,2	63,3
<b>Milieu de résidence</b>			
Urbain	86,2	75,1	85,2
Rural	31,3	27,7	44,6
<b>Cameroun</b>	<b>50,5</b>	<b>45,3</b>	<b>61,0</b>

Source : INS, ECAM 2, ECAM 3 et ECAM 4

**Tableau 5 7:** Dimensions spatiales de la pauvreté en 2007

	Incidence de la pauvreté (%)	Intensité de la pauvreté (%)	Sévérité de la pauvreté (%)	Répartition de la population (%)	Répartition des pauvres (%)	Dépense moyenne par équivalent-adulte(FCFA)	Rapport interquintile (Q5/Q1)
<b>Milieu de résidence</b>							
Douala	5,5	0,9	0,2	10,0	1,4	745 132	7,0
Yaoundé	5,9	1,0	0,2	9,6	1,4	761 813	5,3
Autre urbain	20,2	5,2	1,9	15,8	8,0	547 139	7,0
Ensemble urbain	12,2	2,8	1,0	35,3	10,8	662 289	7,5
Rural	55,0	17,5	7,2	64,7	89,2	313 338	6,5
<b>Région</b>							
Douala	5,5	0,9	0,2	10,0	1,4	745 132	5,7
Yaoundé	5,9	1,0	0,2	9,6	1,4	761 813	5,3
Adamaoua	55,0	14,5	5,4	5,2	6,9	349 144	6,6
Centre	41,2	9,5	3,1	7,6	7,9	354 190	4,3
Est	50,4	15,7	6,2	4,7	5,9	339 014	5,9
Extrême-Nord	65,9	24,6	11,2	18,1	29,9	285 932	6,7
Littoral	30,8	7,6	2,7	3,5	2,7	413 866	5,5
Nord	63,7	21,0	8,6	9,8	15,7	305 186	6,7
Nord-Ouest	51,0	16,6	6,8	10,1	13,0	367 278	7,6
Ouest	28,9	6,6	2,3	10,6	7,7	415 661	7,4
Sud	29,3	7,4	2,6	3,2	2,4	458 844	6,0
Sud-Ouest	27,5	6,9	2,5	7,5	5,2	472 595	6,0
<b>Total</b>	<b>39,9</b>	<b>12,3</b>	<b>5</b>	<b>100</b>	<b>100</b>	<b>439 787</b>	<b>7,5</b>

Source : INS, ECAM 2 et ECAM 3

**TABLEAU 5.1** : Principaux indicateurs de la pauvreté au Cameroun en 2007

	Incidence de la pauvreté (%)	Intensité de la pauvreté (%)	Sévérité de la pauvreté (%)	Répartition de la population (%)	Répartition des pauvres (%)	Dépense moyenne par équivalent-adulte(FCFA)	Rapport interquintile (Q5/Q1)
<b>Sexe du chef de ménage</b>							
Masculin	41,6	13,0	5,4	79,1	82,5	430 693	7,6
Féminin	33,4	9,6	3,6	20,9	17,5	475 233	7,1
<b>Groupe socioéconomique du chef de ménage</b>							
Public	10,0	2,5	0,9	8,4	2,1	719 064	7,5
Privé formel	9,6	2,0	0,6	6,4	1,5	787 465	8,6
Informel agricole	59,6	19,4	8,1	51,1	76,4	291 631	6,3
Informel non agricole	23,0	5,7	2,1	27,3	15,7	506 277	6,6
Chômeur	11,9	2,5	0,9	1,8	0,5	659 694	8,0
Retraité	13,5	2,7	0,8	1,1	0,4	700 394	7,7
Autre inactif	34,2	10,3	4,3	4,0	3,4	482 572	7,9
<b>Taille du ménage</b>							
1 personne	7,1	1,3	0,4	4,0	0,7	914 086	9,5
2-3 personnes	17,8	3,9	1,3	15,4	6,9	590 212	7,0
4-5 personnes	33,2	9,3	3,6	25,8	21,5	450 979	6,9
6-7 personnes	44,2	13,5	5,4	24,4	27,1	380 585	6,5
8 personnes ou plus	57,6	19,6	8,4	30,4	43,9	319 872	6,7
<b>Niveau d'instruction du chef de ménage</b>							
Non scolarisé	63,9	21,9	9,4	30,4	48,7	382 914	6,5
Primaire	42,6	12,5	5,0	33,4	35,7	372 757	6,5
Secondaire 1 <sup>er</sup> cycle	24,6	6,1	2,1	18,9	11,6	482 804	6,4
Secondaire 2 <sup>nd</sup> cycle	11,9	2,4	0,7	11,3	3,4	641 625	6,7
Supérieur	4,2	1,1	0,4	6,0	0,6	1 031 748	9,9
<b>Age du chef de ménage</b>							
Moins de 30 ans	28,1	7,9	3,1	14,4	10,2	524 760	7,7
30-39 ans	34,8	9,9	3,8	26,3	22,9	482 522	7,4
40-49 ans	42,5	14,1	6,0	25,6	27,3	423 024	7,5
50 ans et plus	46,9	14,7	6,1	33,7	39,6	383 428	7,2
<b>Total</b>	<b>39,9</b>	<b>12,3</b>	<b>5</b>	<b>100</b>	<b>100</b>	<b>439 787</b>	<b>7,5</b>

Source : INS, ECAM 2 et ECAM 3



**Tableau 5 8:** Evolution de la proportion de la population ayant accès à des lieux d'aisance décentes en 2001, 2007 et 2010

Region	2001	2007	2010
Yaoundé	79,8	76,0	84,2
Douala	76,7	78,0	84,5
Adamaoua	47,2	24,4	60,7
Centre hors Yaoundé	31,4	37,1	37,9
Est	33,1	13,7	31,0
Extrême- Nord	27,2	5,3	15,6
Littoral hors Douala	58,4	53,8	66,9
Nord	27,4	6,0	32,1
Nord-Ouest	27,1	22,4	58,5
Ouest	43,5	28,0	54,4
Sud	57,5	30,9	55,5
Sud-Ouest	55,3	29,3	62,6
<b>Cameroun</b>	<b>44,7</b>	<b>31,7</b>	<b>54,6</b>

Source: INS, ECAM 2 et ECAM 3, EESI 2

**Tableau 5 9:** Evolution du pourcentage de ménages possédant certains biens durables selon le niveau de vie

Bien	1996			2001			2007			2010	2011
	Pauvre	Non pauvre	Ensemble	Pauvre	Non pauvre	Ensemble	Pauvre	Non pauvre	Ensemble	Ensemble	Ensemble
Bicyclette	14,1	11,5	12,5	16,7	11	12,7	17,4	7,3	10,2		14,7
Véломoteur	5,4	6,3	6	2,1	4,8	4	3,5	7	6	13,2	
Automobile	0,8	7,3	4,8	0,4	5	3,6	0,1	3,6	2,6	5,9	5,7
Téléviseur	5,8	24,3	17,2	4,5	24,8	18,7	6,5	40,7	30,7	47	45,6
Poste radio	46,2	65,2	57,9	38,9	61,5	54,7	36,4	54,8	49,4	57	56,1
Réfrigérateur	2,7	18,6	12,5	1,4	13	9,5	0,4	11,2	8	13,6	15,1
Climatiseur	0,6	1,6	1,2	0,3	1,1	0,8	0	0,6	0,4	1,6	1,2
Ventilateur	4,1	21,3	14,7	3,8	22,4	16,8	1,2	22	16	25,5	21,1
Réchaud à gaz et cuisinière	4,9	24,2	16,8	2,7	26	19	1,5*	23,2*	16,8*		20,3*
							0,3**	7,9**	5,7**	21,1	10,4**

Source : INS, ECAM 2 et ECAM 3, EESI 2, EDS-MICS 2011

\*: réchaud à gaz

\*\* : cuisinière

**Tableau 5 10:** Récapitulatif des titres fonciers établis de 2005 à 2013 au Cameroun

Propriétaires	Années									
	2005	2006	2007	2008	2009	2010	2011	2012	2013	Total
Hommes	4 200	8 378	9 543	8 276	10 504	10 931	3 510	8 854	8 398	72 594
Femmes	869	1 787	2 001	1 999	2 355	2 790	1 012	2 083	2 309	17 205
Collectivités	58	117	100	103	225	246	222	149	1 226	2 446
<b>Ensemble</b>	<b>5 127</b>	<b>10 282</b>	<b>11 644</b>	<b>10 378</b>	<b>13 084</b>	<b>13 967</b>	<b>4 744</b>	<b>11 086</b>	<b>11 933</b>	<b>92 245</b>

Sources: Cellule de suivi, DAF et Conservations MINDCAF

**Tableau 5 11:** Récapitulatif des titres fonciers établis de 2008 à 2013 par région au Cameroun

Region	2008	2009	2010	2011	2012	2013	Total
Adamaoua	362	282	314	0	330	1027	2315
Centre	2795	3498	4004	1300	3152	2224	16973
Est	349	290	311	403	93	250	1696
Extrême Nord	534	683	845	330	1047	1186	4625
Littoral	1714	3181	2726	204	2878	2117	12820
Nord	320	327	361	272	183	236	1699
Nord-Ouest	892	1028	992	62	711	357	4042
Ouest	1648	1726	1694	557	808	1348	7781
Sud	430	629	783	766	678	582	3868
Sud-ouest	496	673	831	487	378	971	3836
<b>Cameroun</b>	<b>10 378</b>	<b>13 084</b>	<b>13 967</b>	<b>4 744</b>	<b>11 086</b>	<b>11 933</b>	<b>65192</b>

Sources: Cellule de suivi, DAF et Conservations MINDCAF