

Chapitre 21 : POSTE ET TELECOMMUNICATIONS

SOMMAIRE

I.	LISTE DES GRAPHIQUES.....	346
II.	LISTE DES TABLEAUX.....	346
III.	PRESENTATION.....	347
IV.	METHODOLOGIE.....	347
V.	DEFINITIONS.....	347
VI.	SOURCES DES DONNEES.....	347

I. LISTE DES GRAPHIQUES

Graphique 21. 1: Evolution du nombre d'abonnés au téléphone de 2006 à 2013	348
Graphique 21. 2: Evolution du chiffre d'affaires par opérateur de téléphonie entre 2007 et 2011	348

II. LISTE DES TABLEAUX

Tableau 21. 1: Nombre d'abonnés au téléphone selon le type d'abonnement et par concessionnaire...	350
Tableau 21. 2: Nombre d'abonnés internet par type de technologie et par opérateur.....	351
Tableau 21. 3: Evolution des tarifs du téléphone fixe entre 2006 et 2010	351
Tableau 21. 4: Tarifs des communications nationales des lignes fixes filaires et CTPhone en F CFA TTC en 2014	352
Tableau 21. 5: Tarifs camtel CT phone abonnement individuel	353
Tableau 21. 6: Tarifs de certains services internet (en fcfa)	353
Tableau 21. 7: Evolution du parc des abonnés selon les types d'abonnement entre 1999 et 2013	354
Tableau 21. 8: Evolution de la couverture du réseau mobile entre 2006 et 2013	354
Tableau 21. 9: Indicateurs infrastructurels des TIC en 2012 et 2013	354
Tableau 21. 10: Nombre d'employés dans le domaine postal au	355
Tableau 21. 11: Nombre d'envois de courriers express du régime intérieur et international	355
Tableau 21. 12: Indicateurs de mesure des fournitures du service postal	355

III. PRESENTATION

Le secteur des télécommunications est certainement l'un des secteurs qui ont remarquablement évolué au Cameroun au cours de la dernière décennie. L'augmentation du nombre d'abonnés aux services de télécommunication témoigne de cette révolution dans le secteur.

En effet, le nombre d'abonnés à la téléphonie mobile n'a cessé d'évoluer, et a atteint en 2013, 8 711 220 abonnés à MTN et 6 130 091 abonnés à orange. Cette croissance est moins marquée en ce qui concerne la téléphonie fixe, puisqu'on y compte encore moins d'un million d'abonnés en 2013.

En ce qui concerne la couverture du réseau de téléphonie, plus de 80% des localités du pays jouissent déjà de la couverture en réseau.

L'accès à internet s'est aussi nettement amélioré ces dernières années, notamment grâce à l'exploitation progressive de la fibre optique et la diversification des outils de télécommunications à accès internet tels que les téléphones, les tablettes, les ordinateurs portables, etc. L'arrivée en 2014 du 4^{ème} opérateur de téléphonie mobile, l'exploitation des technologies 3G et plus, ainsi que les offres de plus en plus nombreuses des opérateurs contribueront certainement à améliorer les indicateurs d'accès aux TIC.

IV. METHODOLOGIE

Le Ministère des Postes et Télécommunication et l'Agence de Régulation des Télécommunications (ART) qui est une structure sous tutelle du MINPOSTEL sont des principales sources administratives de production de données statistiques du secteur des télécommunications. Ces structures fournissent à l'Institut National de la Statistique (INS) des informations sur les télécommunications à travers leur différente publication annuelle. La collecte de ces données dans ces structures obéit à une méthodologie identique. Elle consiste à recueillir périodiquement auprès des différents opérateurs les données relevant de leurs activités qui sont pré-compilées et transmises à l'INS.

Ainsi, l'INS s'occupe donc de faire la synthèse et la compilation de ces informations pour produire les données de ce chapitre.

Mais pour une publication des données relatives au secteur de la poste, l'INS souhaiterait dans l'avenir une parfaite contribution de la Société Nationale des Postes.

L'exploitation des réseaux et services est assurée sur le marché camerounais depuis 2014 par quatre grands opérateurs.

V. DEFINITIONS

Internet

Internet est un réseau télématique international, conçu en 1969. Il est né du réseau militaire américain Arpanet et résultant de l'interconnexion de milliers de réseaux utilisant un protocole de communication commun. Les services Internet les plus courants sur le marché camerounais sont : le WEB, l'hébergement des sites, la messagerie et le forum.

Les fournisseurs d'accès Internet se connectent au backbone soit directement par VSAT, soit par liaisons spécialisées. La connexion des utilisateurs s'effectue par le Réseau Téléphonique Public Commuté (RTPC) ou par liaison spécialisée radioélectrique ou filaire

LA TELEPHONIE FIXE

C'est un système de communication par câble. Il comprend des unités de raccordements distants, des centres à autonomie d'acheminement, des centres de transit (National et International) et les centres de téléphonie rurale. Les centres sont reliés par un système de transmission constitué des liaisons par faisceaux hertziens interurbains et des stations de relais et quelques liaisons par fibre optique. Les communications internationales sont assurées par des liaisons par satellite et par fibre optique SAT3.

La téléphonie mobile

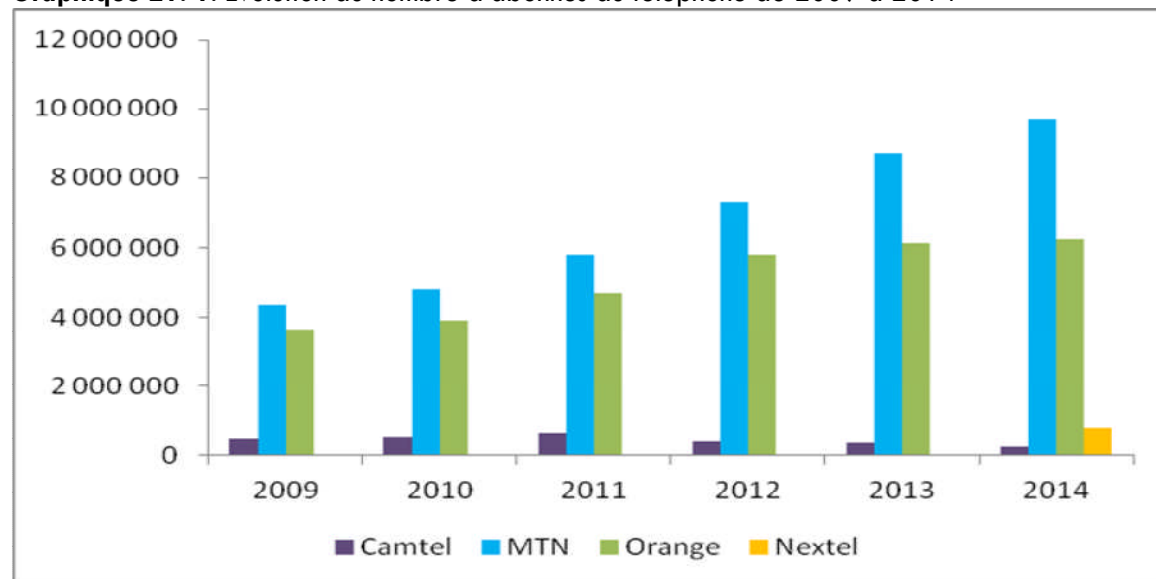
La téléphonie mobile cellulaire de norme GSM est utilisée au Cameroun à travers des réseaux qui comprennent des autocommutateurs (MSC) installés à Yaoundé et Douala. Ces réseaux comprennent également des contrôleurs des stations de base, des liaisons de transmission interurbaines par faisceaux hertziens terrestres (PDH et SDH) et des liaisons par satellite.

VI. SOURCES DES DONNEES

Les données proviennent essentiellement du MINPOSTEL, des rapports d'activités de l'Agence de Régulation des Télécommunications (ART), de CAMTEL, ORANGE et MTN.

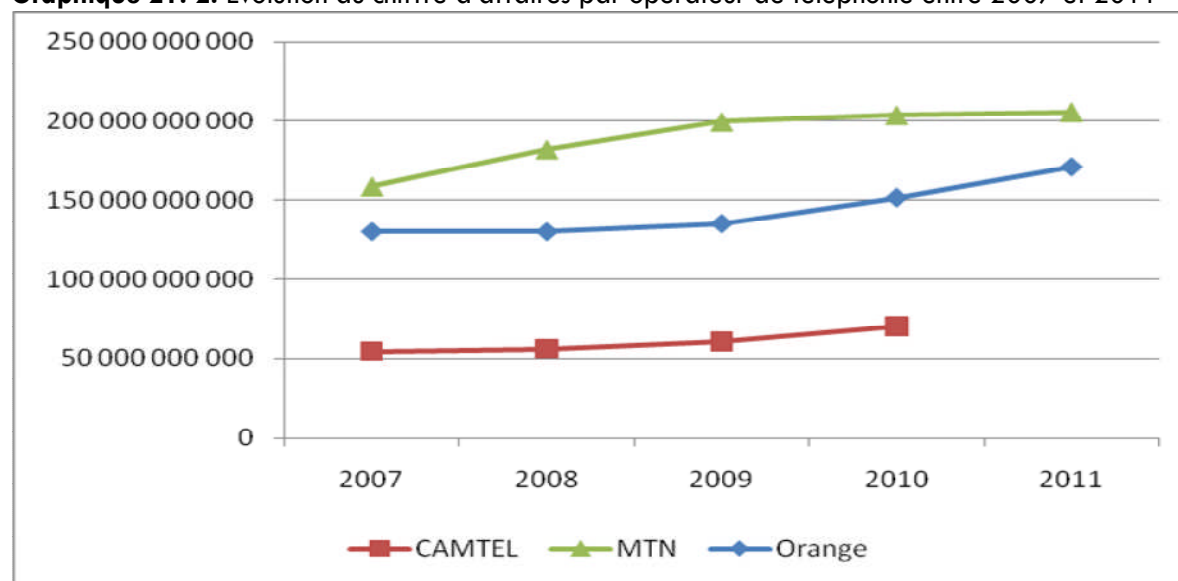
GRAPHIQUES

Graphique 21. 1: Evolution du nombre d'abonnés au téléphone de 2009 à 2014



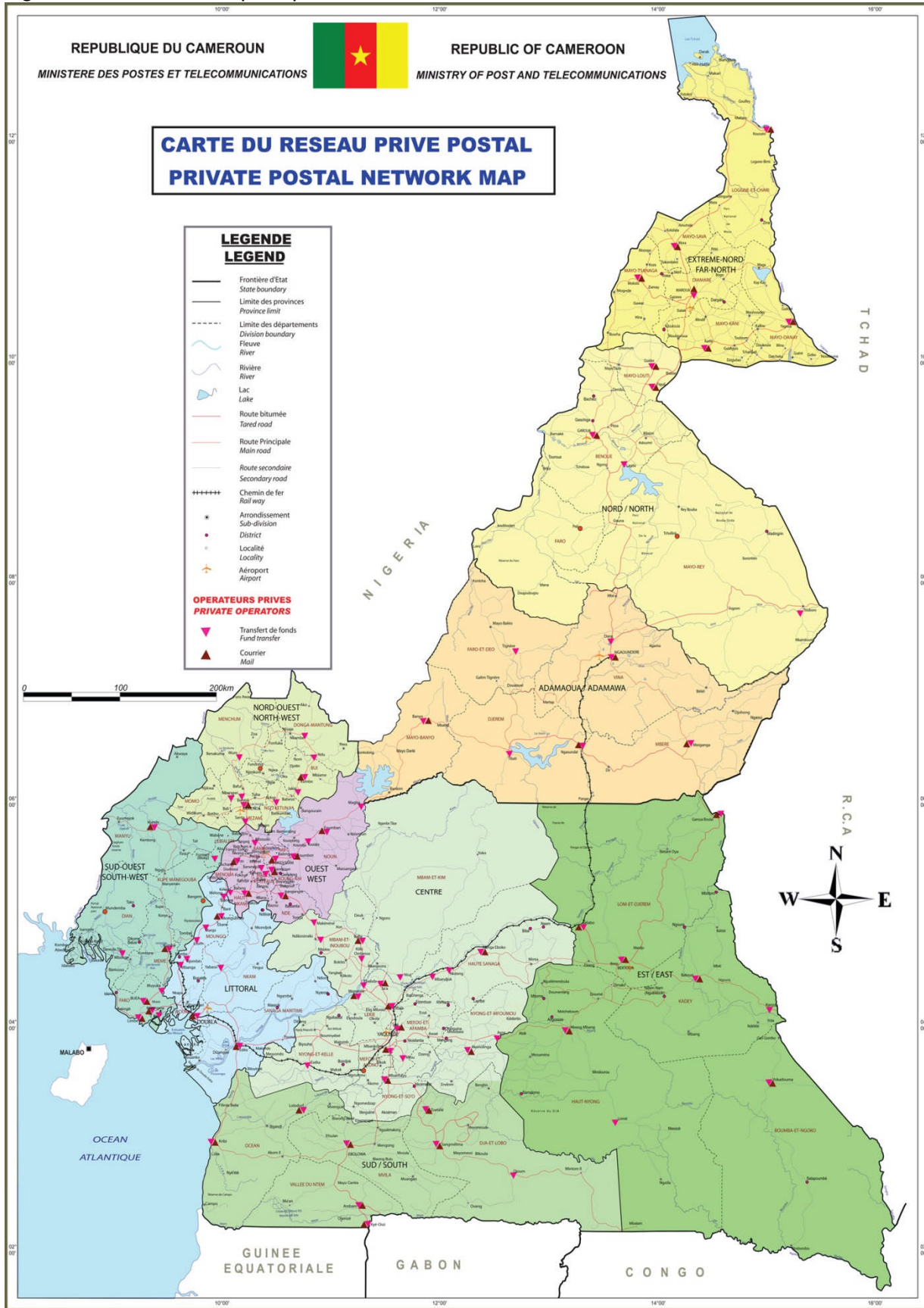
Source : MINPOSTEL, ART

Graphique 21. 2: Evolution du chiffre d'affaires par opérateur de téléphonie entre 2007 et 2011



Source : MINPOSTEL , ART

Figure 1: Carte du réseau privé postal



Réalisation Décembre 2007 **CFIT - CEMAC** B. P. 13 416 Yaoundé R.P. Cameroun - Tél./Fax: +237 22 22 70 56
 S/c Fax CAMTEL : +237 22 22 18 73 Tél. : +237 77 60 47 61

Source : MINPOSTEL

TABLEAUX

Tableau 21. 1: Nombre d'abonnés au téléphone selon le type d'abonnement et par concessionnaire

Opérateurs		Années	2009	2010	2011	2012	2013	2014
Camtel	Abonnés au téléphone fixe filaire		66332	65808	88 047	67244	71421	66 166
	Abonnés au Ctpone (CDMA) (prepaid)		403316	473696	570 216	723228	...	983 927
	CDMA) (postpaid)		14217	...	1263
	Total CT Phone		7737445	799019	985 190
	Total des abonnements fixes (filaire et non filaire) créés		804689	870440	1051356
	Total des abonnements fixes (filaire et non filaire) actifs (qui ont été en service durant les trois (3) derniers mois		469 648	539504	658263	379131	347922	248 964
MTN	Prepaid		4327475	4746198	5 755 849	7 259 189	8660604	9602726
	Postpaid		36645	45870	44 213	47806	50616	55517
	Ensemble		4 364 120	4 792 068	5 800 062	7306995	8711220	9658243
Orange	Prepaid		3604000	3892146	4 623 756	5707840	6021535	6 116 002
	Postpaid		36000	47146	62 796	93225	108556	120 550
	Ensemble		3 639 724	3 892 146	4 687 000	5801065	6130091	6 236552
Nextel	Prepaid		788 770
	Postpaid	
	Ensemble		788 770
Total des abonnés actifs			16947260	1849582	21631939	27825498	31423502	25 553 038

Source : ART

Tableau 21. 2: Nombre d'abonnés internet par type de technologie et par opérateur

Opérateurs	Type de technologie	2010	2011	2012	2013	2014
CAMTEL	Internet (RTC)	
	WIRELESS					
	ADSL	6113	16248
	Internet cophone	53.521	
	VSAT Internet	40	
	LS internet	280	
	SAT et Circuit loué	271	
	CDMA(CDMA 1X et EVDO)	320 159
	Total	137306	381236	
MTN	Internet (RTC)	
	WIRELESS	
	ADSL	
	Total	3070	3493	
Orange	Internet (RTC)	
	WIRELESS	
	ADSL	
	Total	3428	2842	
Total abonnés					387571	

Source : MINPOSTEL, ART

Tableau 21. 3: Evolution des tarifs du téléphone fixe entre 2006 et 2010

Rubriques	2006	2007	2008	2009	2010
Frais d'installation pour une ligne résidentielle	40 000	40 000	40 000	40 000	35 775
Frais d'entretien mensuel (TTC)	3 563	3 563	3 563	3 563	3 563
Frais d'installation pour une ligne professionnelle	40000	40 000	40 000	40 000	35 775
Frais d'entretien mensuel pour une ligne professionnelle (TTC)	3 563	3 563	3 563	3 563	3 563
Tarif d'une minute de communication interurbaine (TTC)	70	70	70	70	70
Tarif d'une minute de communication vers le réseau mobile(TTC)	145	145	145	145	145
Tarif des communications en heure creuse (de 20h-07h)	-50%	-50%	-50%	-50%	-50%
Tarif d'un appel local (TTC)	70/mn	70/mn	70/mn	70/mn	70/mn

Source : ART

Tableau 21. 4: Tarifs des communications nationales des lignes fixes filaires et CTPhone en F CFA TTC en 2014

ACCES				
Frais d'accès au réseau filaire (prix de vente de la puce)			500	
Frais de reconduction de numéro sur une puce blanche			200	
Frais d'installation d'une ligne résidentielle			30 000	
Frais d'installation d'une ligne professionnelle			75 000	
Frais d'entretien d'une ligne filaire			3 000	
Communications				
			PEAK (heure pleine)	OFF PEAK (heure creuse)
Voix	Fixe vers	Camtel	70 F/mn	35 F/mn
		Mobiles	145 F/mn	145 F/mn
	CTPhone vers	Camtel	70 F/mn	35 F/mn
		Mobiles	85 F/mn	85 F/mn
	Flottes vers CTPhone	Intra flotte	25 F/mn	25 F/mn
		Camtel	50 F/mn	25 F/mn
SMS	CTPhone vers	Mobiles	82 F/mn	82 F/mn
		CTPhone	20 /sms	20 /sms
		Mobiles	45 /sms	45 /sms
			Peak	Off Peak
Options tarifaires voix	Flottes vers CAMTEL	Basic	70 F/mn	35 F /mn
		Fraction 30	37/30 Sec	18,5/30 Sec
		Chrono	1,3 /mn	0,65 /mn
	Flottes vers Mobiles	Basic	85 F/ Sec	85 F/mn
		Fraction 30	45/30 Sec	45/30 mn
		Chrono	1,5 /Sec	1,5 / Sec

Sources : CAMTEL, 01/07/14,02/03/15.

Tableau 21. 5: Tarifs camtel CT phone abonnement individuel

Années	2008								2011					
	Tarifs appels intra régionaux en fcfa TTC/mn		Tarifs appels nationaux en fcfa TTC/mn		Appel fixe-mobile en fcfa TTC/mn	Vers serveurs internet en fcfa TTC/mn		Tarifs appels intra régionaux en fcfa TTC/mn		Tarifs appels nationaux en fcfa TTC/mn		Appel fixe-mobile en fcfa TTC/mn	Vers serveurs internet en fcfa TTC/mn	
Offres	Heures chargées	Heures creuses	Heures chargées	Heures creuses	Taux unique	Heures chargées	Heures creuses	Heures chargées	Heures creuses	Heures chargées	Heures creuses	Taux unique	Heures chargées	Heures creuses
Camtel fixe	10	5	70	35	145	10	5	75	35	75	35	85	10	5

Source : ART

Tableau 21. 6: Tarifs de certains services internet (en fcfa)

Accès en kbits/s	2006		2007		2008		2011	
	Frais d'étude et établissement	Redevance mensuelle sur consommation	Frais d'étude et établissement	Redevance mensuelle sur consommation	Frais d'étude et établissement	Redevance mensuelle sur consommation	Frais d'étude et établissement	Redevance mensuelle sur consommation
64	420 000	225000	420 000	225000	420 000	225000
128	420 000	405000	420 000	405000	420 000	405000	420 000	80 000
256	420 000	720000	420 000	720000	420 000	720000	420 000	430 000
384	420 000	1012000	420 000	1012500	420 000	1012500	420 000	ND
512	420 000	1260000	420 000	1260000	420 000	260000	420 000	1290 000
1024	420 000	2160000	420 000	1755000	420 000	1755000	420 000	2 185 000
1544	420 000	3094000	420 000	2160000	420 000	2160000	420 000	...
2048	420 000	3960000	420 000	3960000	420 000	3960000	420 000	3 985 000

Source : ART

Tableau 21. 7: Evolution du parc des abonnés selon les types d'abonnement entre 1999 et 2013

Année	Nombre de prepaid	Nombre de postpaid	Parc d'abonnés	Taux de pénétration (%)	Taux de croissance des abonnés (%)
1999	0	5 261	5 261	0,03	-
2000	84 827	19 657	104 484	0,66	1886,01
2001	395 972	16 283	412 488	2,62	294,79
2002	671 922	29 585	701 507	4,33	70,07
2003	1 040 571	36 380	1 076 951	6,47	53,52
2004	1 490 114	36 348	1 537 000	8,97	42,72
2005	2 081 233	59 025	2 140 248	12,15	39,25
2006	3 060 230	75 470	3 135 700	18,45	46,51
2007	4 474 768	60 823	4 535 991	26,68	44,66
2008	6 096 685	68 208	6 164 893	31,78	35,9
2009	7 931 475	72 645	8 004 120	41,26	29,8
2010
2011
2012	13 690 257	222 492	13 912 749
2013	15 464 462	247 289	15 711 751	...	12,93
2014					

Source : Données statistiques ART

Tableau 21. 8: Evolution de la couverture du réseau mobile entre 2006 et 2013

Régions	2006	2013			
	Taux de couverture	Nombre de localités	Nombre de localités non couvertes par au aucun un opérateur	Nombre de TCP ou PAN existants ou devant être aménagé en 2013	Taux de couverture
Adamaoua	25	2171	536	13	75,31
Centre	61,2	8621	1945	28	77,44
Est	32,3	2429	401	18	83,49
Extrême nord	21,1	8576	1095	24	87,23
littoral	82,8	3367	491	18	85,42
Nord	50	4170	530	18	87,29
Nord-ouest	41,9	3657	231	17	93,68
Ouest	86,5	4244	55	21	98,7
Sud	56,8	3489	1394	29	60,05
Sud-ouest	51,9	2137	475	16	77,77
Total	52,3	42861	7153	202	83,31

Source : enquête SCAN-ICT 2006, ART

Tableau 21. 9: Indicateurs infrastructurels des TIC en 2012 et 2013

Indicateurs	2012	2013
Nombre de lignes téléphoniques fixes	276219	341123
Nombre d'abonnés (entreprises, particuliers) à l'Internet fixe	137 306	381236
Nombre d'abonnement au mobile à large bande (haut débit)	6498	6335

Source: ART

Tableau 21. 10: Nombre d'employés dans le domaine postal au Cameroun en 2008 et 2012

Activités postales	Nombre d'employés	
	2008	2012
Messagerie	2.455	4.925
Transferts de fonds	2.757	5.830
Total	5.212	10.755

Source : MINPOSTEL

Tableau 21. 11: Nombre d'envois de courriers express du régime intérieur et international

Indicateurs	2009	2010	2011	2012	2013	2014
Envois du régime intérieur (en millions)	21394	20181	25258	20108	29872	27908
Envois du régime international (en millions)	15002	14371	16304	16314	17305	19680

Source : MINPOSTEL

Tableau 21. 12: Indicateurs de mesure des fournitures du service postal

Indicateurs de mesure	2012	
	Situation actuelle	Normes
Accès au service		
Pourcentage de la population sans desserte postale	35%	10%
Nombre moyen d'habitants desservis par un point de contact	65 015	43 815
Nombre moyen d'habitants desservis par un bureau de poste permanent	74.816	55.808
Nombre d'habitants pour une boîte postale (boîte aux lettres)	262	215
Superficie moyenne couverte par un point de contact (km ²)	950	773
Superficie moyenne couverte par un bureau de poste permanent (km ²)	1.147	927
Nombre moyen d'habitants desservis par 1 agent	9.500	7.500
Pourcentage de la population bénéficiant de la distribution à domicile
Pourcentage du nombre d'envois distribués par boîte
Pourcentage de bureaux pourvus de passage pour handicapés	0	100
Pourcentage de bureaux connectés à e-post	0	100
Pourcentage de réseaux interconnectés	P.m	P.m
Nombre de jours d'ouverture des services par semaine	5	5
Nombre d'heures d'ouverture par semaine	40	40
Rapidité et fiabilité		
Délai d'acheminement Yaoundé-Douala (j+1)	90%	95%
Délai d'acheminement Yaoundé-Bafoussam (j+1)	90%	95%
Délai d'acheminement Douala-Bafoussam (j+1)	90%	95%
Délai d'acheminement liaisons interrégionales (j+2)	80%	90%
Délai d'acheminement liaisons spéciales (j+2)(voir plus haut)	80%	90%
Sécurité		
Pourcentage d'envois perdus ou spoliés
Pourcentage d'établissements gardés	20	100
Pourcentage de bureaux de poste dotés de coffres forts	...	100
Pourcentage de bureaux dotés de télé surveillance	0	P.m
Pourcentage de bureaux dotés de matériel de détection des objets dangereux et de faux billets	...	P.m

Source: MINPOSTEL (Rapport de l'étude : Elaboration, mise à jour et publication des normes postales, Décembre 2012)